



عَدُّ الأوراق
ألونسا غيفارا

Counting Leaves
Alonsa Guevara

2023

تشكيل 2023 © كافة حقوق النشر محفوظة

تشكيل

ص.ب. 122255, دبي، الإمارات العربية المتحدة

هاتف +971 4 336 3313

بريد إلكتروني tashkeel@tashkeel.org

تمت الترجمة إلى اللغة العربية عن طريق "إمضاء للاتصالات"

أقيم معرض "عدّ الأوراق"

للفنانة ألونسا غيفارا "تشكيل" (السركال أفنيو)، من 26 فبراير – 25 أبريل 2023

Copyright © Tashkeel 2023. All rights reserved.

Tashkeel

PO Box 122255, Dubai, United Arab Emirates

T +971 4 336 3313

E tashkeel@tashkeel.org

Arabic translation by Amdaa Communications

'Counting Leaves' by Alonsa Guevara took place
at Tashkeel (Alserkal Avenue) 26 February – 25 April 2023

tashkeel.org

مقدّمة للطيفة بنت مكتوم Foreword by Lateefa bint Maktoum	4
نبذة عن "تشكيل" About Tashkeel	6
نبذة عن "برنامج الفنان المقيم" في تشكيل About The Tashkeel Residency Programmne	10
السيرة الذاتية وبيان الفنانة Artist's Bio & Statement	14
نبذة عن المعرض About the Exhibition	16
"الفنّ بين البصر وما بعد البصيرة" بقلم بوميكا غاغادا Through Seeing & Beyond Sight by Bhoomika Ghaghada	20
الأعمال المعروضة Exhibited Works	26
ألونسا غيفارا في سطور Alonsa Guevara: Resumé	62
شكر وتقدير Acknowledgements	66
البرنامج التفاعلي ضمن برنامج الفنان المقيم Artist-in-Residence Engagement Activities	68

مقدمة

بعد متابعة واقتناء مجموعة من أعمالها خلال السنوات القليلة الماضية، قمت بدعوة الفنانة ألونسا غيفارا للمشاركة ببرنامج الفنان المقيم الذي نقيمه سنوياً في "تشكيل". وشمل برنامج الإقامة هذا تعليم مجتمع الفن في الإمارات العربية المتحدة، فضلاً عن إبداع مجموعة من الأعمال توجت إقامتها معنا بمعرض فردي. وتسلط أعمالها الضوء على القدرة التقنية التي ترفع من أسلوب سرد القصص ذات الأساس المفاهيمي القوي.

هناك خيط مشترك واضح عبر رحلة ألونسا لسرد القصص من خلال الرسم، وهو نسجها للصور التي تستكشف العلاقة بين الإنسانية والطبيعة، فجميع أعمالها الفنية التي أبدعتها خلال برنامج الفنان المقيم تأثرت بالطبيعة الخلابة لمدينة دبي. لاحظت ألونسا تنوع النباتات المتوفرة في المنطقة فقامت بتوثيق الأشجار والفاكهة على القماش والخشب، سواء الأصلية منها التي تزرع في هذه المنطقة أو المستوردة أو حتى تلك التي تذكرها بصرياً بالأنواع المماثلة المعروفة لها في تشيلي.

إن أهم ما يبرز أعمال ألونسا من خلال ملاحظتها واحترامها وارتباطها بأمن الأرض، سواء كنت ترسم في الاستوديو أو تمشي في حديقة "تشكيل". يزدهر تآلفها مع الطبيعة يوماً بعد يوم خلال مشيتها اليومية تحت الأشجار إلى الاستوديو الخاص بها في بداية ونهاية كل يوم، إذ يطل هذا الاستوديو الموجود في الطابق الأول على المناظر الطبيعية القاحلة التي تعانقها أشجار الغاف. وبعد التأمل كل صباح، تقوم ألونسا بإنشاء رسومات تخطيطية لإعلام اللوحات أو المنحوتات التي قامت بتطويرها خلال فترة إقامتها.

في أحد أقسام هذا المعرض، تدعو ألونسا الجمهور للانغماس في عمل تركيبى مضاء ضمن غرفة معتمة، تكريماً لشجرة الغاف. يُدعى الجمهور للجلوس على جذوع خشبية محاطين بأصوات الطبيعة، مما يفسح المجال لهذه اللوحة بالكشف عن نفسها وعن تفاصيلها، وبالتالي تحفيز فضولهم لفهم الحياة الخفية داخلها. فكلما طالبت مدة جلوس المرء، يزداد فهمه وتقديره لمفهوم: مجازية للحياة.

لطيفة بنت مكتوم

Foreword

I invited Alonsa Guevara to be part of the Tashkeel Residency Programme having followed her over the last few years and collected several works. Part of her time in residence was spent teaching and exchanging skills with the artist community of the UAE while simultaneously building a new body of work for a solo show to conclude her residency. The technical ability demonstrated in each piece further elevates the narrative of her work and its strong conceptual grounding.

A common thread evident across Alonsa's storytelling journey through painting is her weaving of imagery that explores the connection between humanity and nature. The artworks produced on this residency in Dubai have been influenced by the location; the trees and fruits captured on canvas and wood document the diversity of plants – either native to this region, or imported, or those that are visually reminiscent of varieties or similar species known to Alonsa in Chile.

Whether painting in the studio or walking through the garden at Tashkeel, Alonsa's observation, respect and connection to Mother Earth informs her work. Her affinity to nature flourishes daily as she walks under the trees on her way to the studio at the start and end of each day. Her first-floor studio looks out over a desert landscape, embraced by Ghaf trees. After meditating each morning, Alonsa creates painting sketches to inform the paintings or sculptures that she has gone on to develop during the residency.

In one part of the exhibition, Alonsa invites the viewer to immerse themselves in a darkened room in which an illuminated installation pays homage to the Ghaf tree. Enveloped by the sounds of nature, the viewer is invited to sit on tree logs and be present; permitting the painting before them to reveal itself, thus awakening their own curiosity as they comprehend the hidden life inside. The longer one sits, the more one sees, understands and appreciates: A metaphor for life.

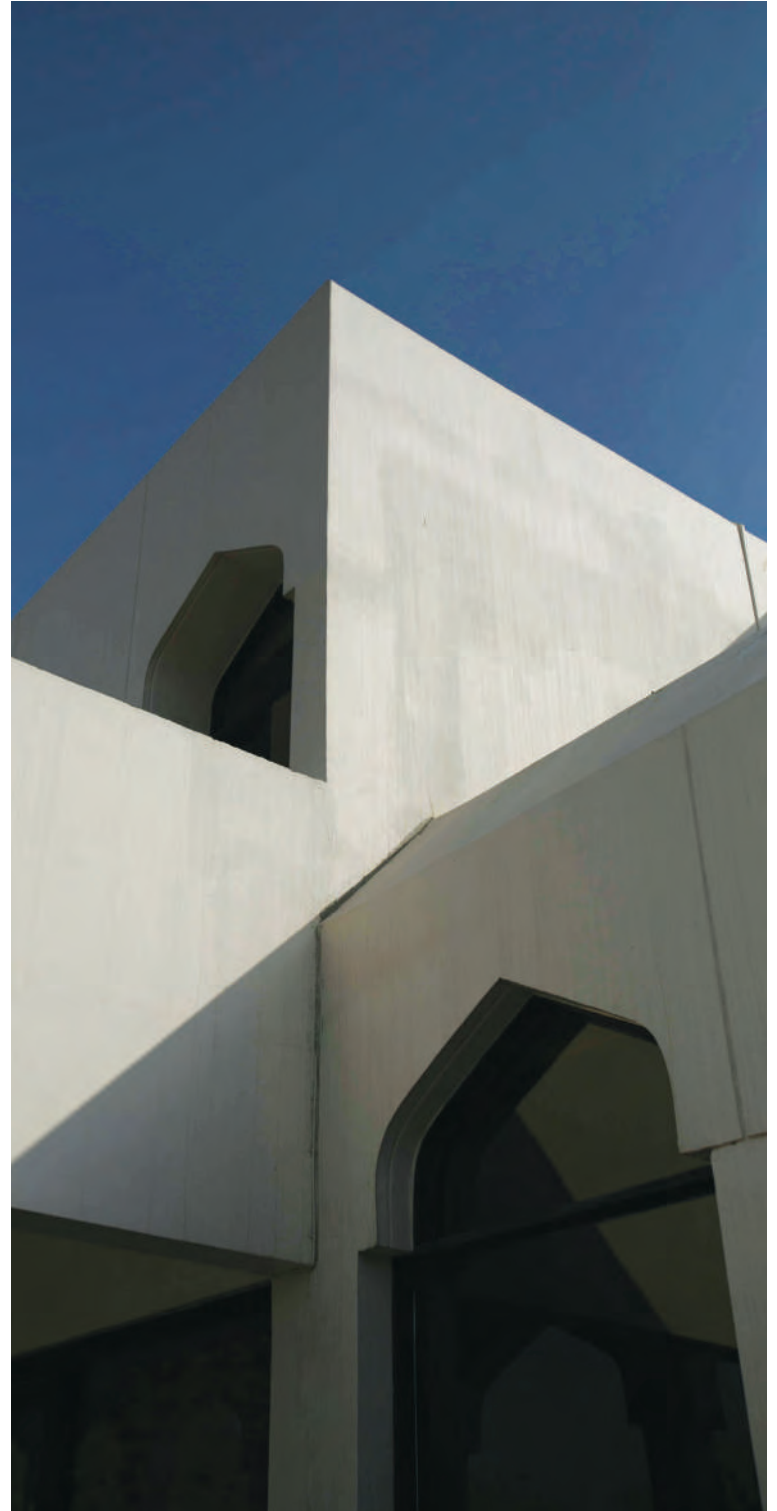
Lateefa bint Maktoum

نبذة عن "تشكيل"

أسست لطيفة بنت مكتوم "تشكيل" بدبي في العام 2008، وهو مؤسسة توّقر بيئةً حاضنة لتطوّر الفن المعاصر والتصميم في الإمارات العربية المتحدة. ويفسح المركز المجال أمام الممارسة الإبداعية والتجريبية والحوار بين الممارسين والمجتمع على نطاق واسع، إذ يوفر استوديوهات متعددة التخصصات، ومساحات للعمل ومعارض في مقرّه الرئيسي في ند الشبا وفي حي الفهيد التراثي في منطقة دبي القديمة. يعتمد "تشكيل" نموذج العضوية المفتوحة ويهدف برنامجه السنوي الذي يشمل برامج تدريبية، وبرامج إقامة، وورش عمل، ومناقشات وندوات حوارية، ومعارض، وعقد شراكات دولية وإصدارات مطبوعة ورقمية، إلى دعم عملية تطوير مهارات الممارسين الفنيين، والتفاعل المجتمعي، والتعلم المستمر، وتعزيز الصناعات الإبداعية والثقافية.

وتشمل مجموعة مبادرات "تشكيل": "برنامج الممارسة النقدية"، وهو برنامج مفتوح للفنانين التشكيليين يمتد لعام واحد، يتخلله العمل في الاستوديوهات، بالإضافة إلى الإرشاد والتدريب والذي يثمر في نهايته عن تقديم معرض منفرد. أمّا مبادرة "تنوين"، وهي برنامج تطويري يمتد لاثني عشر شهراً، يضم مجموعة من المصممين الناشئين في الإمارات العربية المتحدة، يطوّرون خلاله منتجاً مستلهماً في جوهره من البيئة الإماراتية. أمّا مبادرة "ميك ووركس الإمارات"، فهي منصة رقمية تهدف إلى تعزيز الروابط بين العقول المبدعة والمصنّعين لتمكين المصممين والفنانين من الدخول إلى قطاع الصناعة في الإمارات العربية المتحدة بدقة وفعالية. كما يشمل المركز برامج "المعارض وورش العمل" للمشاركة في الممارسة الفنية، ودعم بناء القدرات وزيادة القاعدة الجماهيرية لمحبيّ الفنون في الإمارات العربية المتحدة. ويعتبر "برنامج العضوية" القلب النابض لمركز "تشكيل"، وهو مجتمع للعقول المبدعة، يمكن أعضائه من استخدام المرافق والاستوديوهات والمساحات المتوفرة لصقل مهاراتهم، والاستفادة من فرص التعاون المشتركة، وتطوير مسيرتهم الفنية.

تفضّلوا بزيارة tashkeel.org | make.works/uae





About Tashkeel

Established in Dubai in 2008 by Lateefa bint Maktoum, Tashkeel seeks to provide a nurturing environment for the growth of contemporary art and design practice rooted in the UAE. Through multi-disciplinary studios, work spaces and galleries located in both Nad Al Sheba and Al Fahidi, it enables creative practice, experimentation and dialogue among practitioners and the wider community. Operating on an open membership model, Tashkeel's annual programme of training, residencies, workshops, talks, exhibitions, international collaborations and publications aims to further practitioner development, public engagement, lifelong learning and the creative and cultural industries.

Tashkeel's range of initiatives include: **Critical Practice**, which invites visual artists to embark on a one-year development programme of studio practice, mentorship and training that culminates in a major solo presentation; **Tanween**, which takes a selected cohort of emerging UAE-based designers through a nine-month development programme to take a product inspired by the surroundings of the UAE from concept to completion; **MakeWorks UAE**, an online platform connecting creatives and fabricators to enable designers and artists accurate and efficient access to the UAE manufacturing sector; **Exhibitions & Workshops** to challenge artistic practice, enable capacity building and grow audience for the arts in the UAE; and the heart of Tashkeel, its **Membership**, a community of creatives with access to facilities and studio spaces to refine their skills, undertake collaborations and pursue professional careers.

Visit tashkeel.org | make.works/uae







نبذة عن برنامج الفنان المقيم في تشكيل

توفر برامج الإقامة الوقت والمساحة الملائمة، بعيداً عن البيئة والالتزامات المعتادة للشروع في رحلات التطوير الذاتي على الصعيد المهني. منذ افتتاحه في العام 2008، قام "تشكيل" بتسهيل إقامات لـ 80 فناناً وقيماً ومصمماً من أكثر من 30 دولة.

يتكون البرنامج من ثلاثة أقسام رئيسية: أولاً، برنامج الفنان المقيم للممارسين الأجانب في تشكيل (ند الشبا) في دبي لمدة تتراوح بين 4 و12 شهراً، وتتألف من التدريس والبحث والتجربة وإنتاج مجموعة عمل جديدة؛ ثانياً، برنامج الفنان المقيم لمدة شهرين في "تشكيل" (الفهيدي) تسفر عن محصلة عامة للممارسين المقيمين في الإمارات العربية المتحدة؛ وثالثاً، الفرص الدولية للممارسين المقيمين في الإمارات العربية المتحدة، والتي نتج عنها حتى الآن إقامات في اليابان والمملكة المتحدة والولايات المتحدة الأمريكية.

خريجو برنامج الفنان المقيم في "تشكيل" (2008-2023) مدرجون أدناه.

عباس أخافان (كندا)	هند مزينة (الإمارات العربية المتحدة)	نجوم الغانم (الإمارات العربية المتحدة)
ألكساندرا ماكغيلب (المملكة المتحدة)	إيمان السيد (فلسطين)	باولا أنزيكه (إيطاليا)
ألكساندر دا كونيا (البرازيل)	إينيس خ. بيدراس (إسبانيا)	ريم فلكتاز (الإمارات العربية المتحدة)
أونس غيفارا (تشيلي)	إبيك أولوسوي أڤول (تركيا)	رحيم القاضي (الولايات المتحدة الأمريكية)
أمارتي غولدينغ (المملكة المتحدة)	إيفان تشفيتش (إيطاليا)	روبرتو لوباردو (الولايات المتحدة الأمريكية)
أميرة محرز (مصر)	إيواتا هواريا (اليابان)	رولف جيغولد (ألمانيا)
عمار العطار (الإمارات العربية المتحدة)	جينيفر إيبكيل (تركيا)	ربى الأعرجي (العراق)
آمنة المدني (الإمارات العربية المتحدة)	جيسيكا مين (البرازيل)	روبن سانشير (إسبانيا)
أمري غروش (ألمانيا)	جو نعمة (لبنان)	سلامة نصيب (الإمارات العربية المتحدة)
أريج قاعود (فلسطين)	خوسيه ليرما (إسبانيا)	سارة الحداد (الإمارات العربية المتحدة)
آيا ساكودا (اليابان)	لمياء قرقاش (الإمارات العربية المتحدة)	سيباستيان غريف (ألمانيا)
بهنوش فياز (ألماني)	لونغينوس ناغيلا (كينيا)	شيخة المزروع (الإمارات العربية المتحدة)
بيرينيس ساليو (فرنسا)	لويس إنريكي لوبيز - تشافيز (كوبا)	شما العامري (الإمارات العربية المتحدة)
شفا غدار (لبنان)	لجين رزق (الإمارات العربية المتحدة)	شارمين سيد (باكستان)
شارل (بلجيكا)	ليديا ورحمان (الجزائر)	صنوج دي (الهند)
كريستيان سيفيرس (ألمانيا)	مجدي مصطفى (مصر)	تالين هزير (سوريا)
كريستين مولر (النمسا)	ميثاء دميثان (الإمارات العربية المتحدة)	توباياس كولير (المملكة المتحدة)
دنيز أوستر (تركيا)	مارينا باريس (إيطاليا)	فالنتين ديغو (إيطاليا)
دينا دانيش (مصر)	مريم القاسمي (الإمارات العربية المتحدة)	والن مابونديرا (زيمبابوي)
ابتسام عبد العزيز (الإمارات العربية المتحدة)	مهراة أتاشي (إيران)	ياديشينما أوكوها - كالمو (نيجيريا)
إل سيد (تونس)	ماكل براي (كندا)	يودي نور (إندونيسيا)
أوجينيو بيركوسي (إيطاليا)	مو رضا (هولندا)	يوكي تسوكياما (اليابان)
فاري برادلي وكريس ويفر (المملكة المتحدة)	محمد أحمد إبراهيم (الإمارات العربية المتحدة)	زينب الهاشمي (الإمارات العربية المتحدة)
فاي ماكول (المملكة المتحدة)	موزة المطروشي (الإمارات العربية المتحدة)	زهرة أوبوكو (غانا)
فيصل باغريش (الجزائر)	نادية عياري (تونس)	
هديه بدري (الإمارات العربية المتحدة)	ناصر نصر الله (الإمارات العربية المتحدة)	
هند بن دميثان (الإمارات العربية المتحدة)	ناتاليا كونفورتى (فرنسا)	

About The Tashkeel Residency Programme

Residencies offer time and space away from usual surroundings and obligations to embark on journeys of personal growth and professional development. Since Tashkeel first opened its doors in 2008, it has facilitated residencies for 80 artists, curators and designers from over 30 countries.

The programme consists of three key strands: Firstly, residencies for overseas practitioners at Tashkeel (Nad Al Sheba) in Dubai for between four and 12 months, consisting of teaching, research, experimentation and the production of a new body of work; Secondly, two-month residencies at Tashkeel (Al Fahidi) leading to a public outcome for UAE-based practitioners; and thirdly, international opportunities for UAE-based practitioners, which has resulted so far in residencies in Japan, UK and USA.

The Tashkeel Residency alumni (2008–2023) are listed below.

Abbas Akhavan (Canada)
 Alexandra MacGilp (UK)
 Alexandre da Cunha (Brazil)
 Alonsa Guevara (Chile)
 Amartey Golding (UK)
 Amira Mehrnaz (Egypt)
 Ammar Al Attar (UAE)
 Amna Al Madani (UAE)
 Amre Groszer (Germany)
 Areej Kaoud (Palestine)
 Aya Sakoda (Japan)
 Behnoosh Feiz (Germany)
 Bérénice Saliou (France)
 Chafa Ghaddar (Lebanon)
 CharLes (Belgium)
 Christian Sievers (Germany)
 Christine Müller (Austria)
 Deniz Üster (Turkey)
 Dina Danish (Egypt)
 Ebtisam Abdulaziz (UAE)
 eL Seed (Tunisia)
 Eugenio Percossi (Italy)
 Fari Bradley / Chris Weaver (UK)
 Fay McCaul (UK)
 Fayçal Baghriche (Algeria)
 Hadeyeh Badri (UAE)
 Hind Bin Demaithan (UAE)

Hind Mezaina (UAE)
 Iman Al Sayed (Palestine)
 Inés J Pedras (Spain)
 Ipek Ulusoy Akgül (Turkey)
 Ivan Civic (Italy)
 Iwata Houraiya (Japan)
 Jennifer Ipkel (Turkey)
 Jessica Mein (Brazil)
 Joe Namy (Lebanon)
 José Lerma (Spain)
 Lamia Gargash (UAE)
 Longinos Nagila (Kenya)
 Luis Enrique Lopez-Chavez (Cuba)
 Lujaine Rezk (UAE)
 Lydia Ourahmane (Algeria)
 Magdi Mostafa (Egypt)
 Maitha Demithan (UAE)
 Marina Paris (Italy)
 Maryam Al Qassimi (UAE)
 Mehraneh Atashi (Iran)
 Michael Bray (Canada)
 Mo Reda (Holland)
 Mohammed Ahmed Ibrahim (UAE)
 Moza Al Matrooshi (UAE)
 Nadia Ayari (Tunisia)
 Nasir Nasrallah (UAE)
 Natalya Konforti (France)

Nujoom Al Ghanem (UAE)
 Paola Anziché (Italy)
 Reem Falaknaz (UAE)
 Rheim Alkadhi (USA)
 Roberto Lopardo (USA)
 Rolf Giegold (Germany)
 Ruba Al Araji (Iraq)
 Ruben Sanchez (Spain)
 Salama Nasib (UAE)
 Sara Al Haddad (UAE)
 Sebastian Graefe (Germany)
 Shaikha Al Mazrou (UAE)
 Shamma Al Amri (UAE)
 Sharmeen Syed (Pakistan)
 Sunoj D (India)
 Talin Hazbar (Syria)
 Tobias Collier (UK)
 Valentin Diego (Italy)
 Wallen Mapondera (Zimbabwe)
 Yadichinma Ukoha-Kalu (Nigeria)
 Yudi Noor (Indonesia)
 Yuuki Tsukiyama (Japan)
 Zeinab Al Hashemi (UAE)
 Zohra Opuku (Ghana)





نبذة عن الفنانة

ألونسا غيفارا هي فنانة مقيمة في نيويورك، ينحدر أصلها من رانكاغوا، تشيلي. تعتبر لوحاتها نافذة على عالم خيالي، وتفصل خطوطها بين الواقع والخيال بطريقة مبهمة. يستكشف عمل غيفارا مواضيع الأنوثة، والهوية، والانتماء، من خلال الاحتفاء بالعلاقة بين الجنس البشري والطبيعة.

تستمد إلهامها الرئيسي من تجارب العيش في ثلاثة بلدان مختلفة، ويتأثر بشكل خاص بالذكريات التكوينية لطفولتها التي قضتها مع عائلتها في الغابات المطرية في الإكوادور.

بعد العيش في الإكوادور لمدة سبع سنوات، عادت غيفارا إلى تشيلي لتحصل على شهادة البكالوريوس في الفنون الجميلة من الجامعة البابوية الكاثوليكية في تشيلي في العام 2009. وانتقلت في العام 2011 إلى نيويورك لمتابعة دراسة الماجستير في الفنون الجميلة في أكاديمية نيويورك للفنون. حصلت غيفارا على منحة من جامعة إيزابيث غرينشيلدز في العام 2013، وعلى منحة الزمالة الأكاديمية في العام 2015.

تم نشر أعمال غيفارا في العديد من المجلات منها فوربس، تايم آوت نيويورك، فايس، وغيرها. وشاركت في معارض دولية، بما في ذلك الصين، المكسيك، الدنمارك، الأرجنتين، وتشيلي. كان آخر معارضها الفردية "أشباح" في فبراير 2021 والذي أقيم في غاليري أنا زورينا في مدينة نيويورك.

بيان الفنانة

يحتفي عملي بجمال وتعقيد العالم الطبيعي، واستكشف من خلاله العلاقة الحيوية القائمة بين الطبيعة والبشر، فضلاً عن سير أعوار حالتنا الروحية.

كوني امرأة من أمريكا اللاتينية عاشت في ثلاثة بلدان لكل منها مجتمع وثقافة وطبيعة فريدة من نوعها، يطرح عملي أسئلة حول الهوية والانتماء والأنوثة، وأتناول فيه منظوري وتقديري للجمال.

أستخدم الرسم وسيلةً لتصوير عوالم خيالية تحت المشاهدتين على دخول مساحة تتلاشى فيها الحدود بين الواقع والخيال، ويمكنهم فيها تحديد ارتباطهم الشخصي بكل قطعة.

و غالباً ما تعبر أعمالي عن ممارسات طقوسية /شعائرية تُكرم الطاقة الأنثوية والخصوبة ودورات الحياة. وأحاول من خلال تصوير النباتات والحيوانات والفطريات والبشر إحياء العلاقة بين البشر والطبيعة، والتي شابها الكثير من الضعف بمرور الوقت.



Artist's Bio

Alonsa Guevara is a New York-based artist originally from Rancagua, Chile. Her paintings are a window to an imaginary universe where the lines between fantasy and reality are blurred. Guevara's work explores questions of womanhood, identity and belonging while celebrating the connection between humankind and nature.

Her main inspiration derives from the experiences of living in three different countries, and is especially impacted by the formative memories of her childhood spent living in the Ecuadorian rainforest with her family.

After living in Ecuador for seven years, Alonsa moved back to Chile to receive her BFA from the Pontifical Catholic University of Chile in 2009. In 2011, she moved to New York to complete the MFA Program at the New York Academy of Art. She was awarded the Elizabeth Greenshields Grant in 2013 and received the Academy's Fellowship award in 2015.

Alonsa's work has been published in Forbes Magazine, Time Out NYC Magazine, VICE, among others and has exhibited internationally, including China, Mexico, Denmark, Argentina and Chile. Her most recent solo show Apparitions was in February 2021 at Anna Zorina Gallery in NYC.

Artist's Statement

My work is a celebration of the beauty and complexity of the natural world as well as an investigation of the vital connection between nature, humans, and our spirituality.

As a Latin-American woman that has lived in three countries, each with a unique society, culture, and landscape, my work explores questions about identity, belonging, and womanhood while offering my own understanding and appreciation of beauty.

I use painting as a tool to depict imaginary worlds that invite viewers to enter a space where there are no limits between reality and fantasy, and where they can find their personal connection to each piece.

My work often contains a ceremonial/ritualistic feeling, that honors feminine energy, fertility, and the cycles of life. Depicting flora, fauna, fungi, and human bodies, I commemorate the connection between humankind and nature, a relationship that has weakened with the passage of time.

بيان المعرض

منذ افتتاح مركز "تشكيل" قبل 15 عاماً، وفر فرص الإقامة الفنية لثمانين فناناً ومصمماً وقيماً فنياً من أكثر من 30 دولة حول العالم متيحاً لهم الوقت والمساحة بعيداً عن البيئة والالتزامات المعهودة لبدء مسارات النمو الشخصي والتطوير المهني.

من خلال ممارستها الفنية، تستكشف الفنانة التشيلية المقيمة في نيويورك ألونسا غيفارا مفاهيم الأنوثة والهوية والانتماء مع تكريس العلاقة القائمة بين البشر والطبيعة. وتستمد الفنانة إلهامها بشكل رئيسي من تجارب العيش في ثلاثة دول مختلفة (تشيلي، والإكوادور، والولايات المتحدة الأمريكية)، وتأثرت على نحو خاص بذكريات الطفولة التي عاشتها مع أسرتها في الغابات المطيرة.

وفي إطار برنامج الفنان المقيم، أمضت غيفارا الشهور العشرة الماضية في إجراء البحوث والتجارب والابتكار والتعليم والتفاعل مع المجتمع الإبداعي في دولة الإمارات. وفي أول معرض فردي لها خارج الأمريكتين، أبدعت الفنانة مجموعة جديدة من الأعمال الفنية التي تستكشف الارتباطات بين الطبيعة والسلوك البشري.

ويُعد كل عمل أنتجته الفنانة في دبي دليلاً ملموساً على القوة العالمية للطبيعة وارتباطها الغريزي المحتوم مع الإنسانية. واستلهمت غيفارا هذه الأعمال من التباين الشاسع بين البيئتين القاحلة والاستوائية لمنطقتي الشرق الأوسط وأمريكا الجنوبية، حيث تستكشف من خلالها إرثاً طبيعياً مشتركاً مع تقصي دور الأشجار في تكامل النظام البيئي على مر آلاف السنين.

من الغاف إلى الزيتون والرمان والتين، ترسم غيفارا لهذه الأشجار والثمار صوراً مشبعة بالرمزية يتردد صداها عبر القارات، وتجسد من خلالها مفاهيم السلام والاستقرار والصدقة والولاء والازدهار والرفاهية والحياة الأبدية مع استخدام دلالات مشتركة تتخطى حدود الزمان والمكان والثقافات والمعتقدات لتوحيد البشرية. وتدعونا الفنانة في معرضها "غنى الأوراق / حكايا الشجر" إلى التأمل فيما وراء مصادر التشبت الذهني التي تزخر بها الحواضر العمرانية واستكشاف الارتباط العميق للإنسان بالعالم الطبيعي.

About the Exhibition

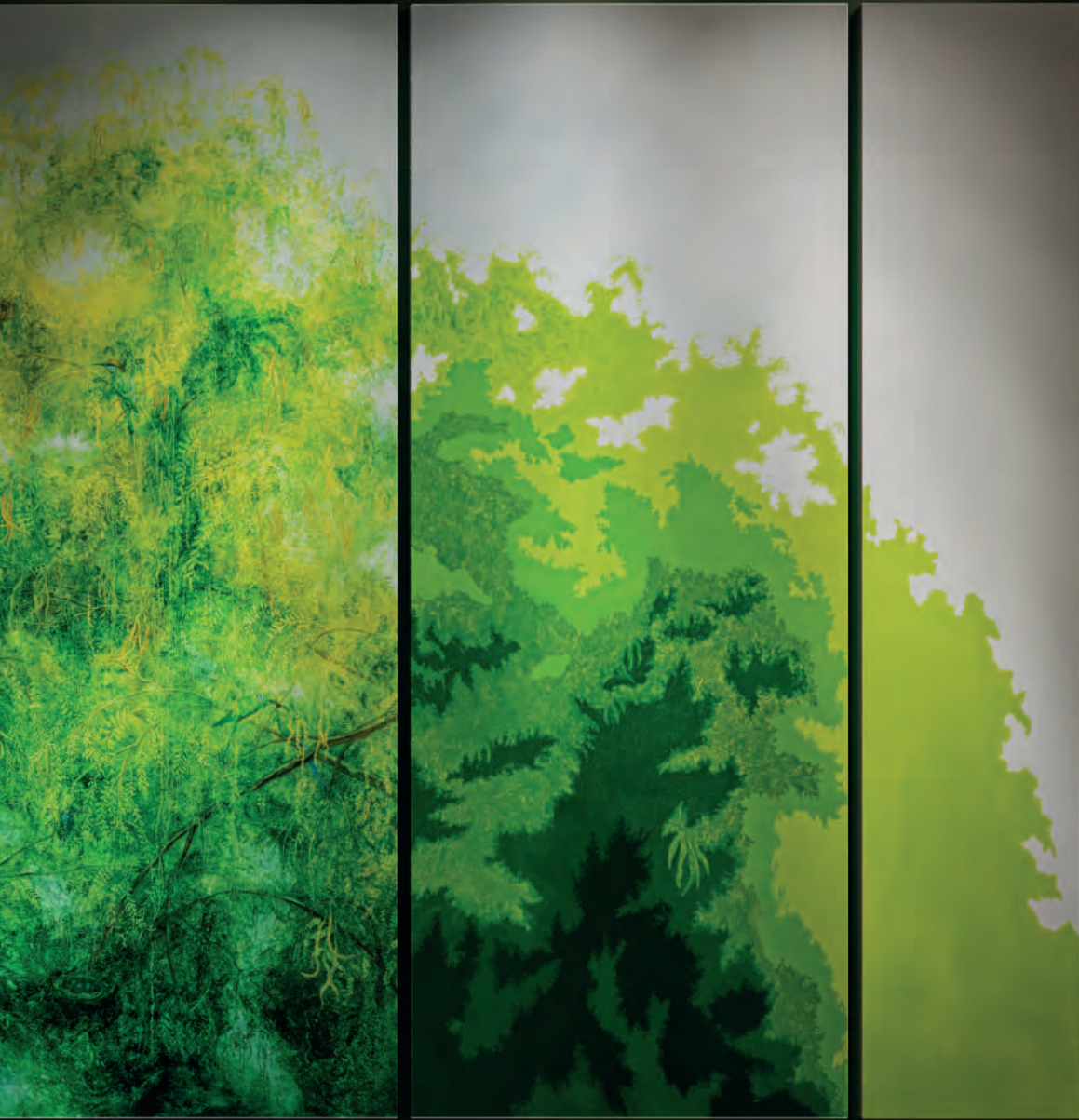
Since Tashkeel opened its doors 15 years ago, it has facilitated residencies for 80 artists, curators and designers from over 30 countries, offering practitioners time and space away from usual surroundings and obligations to embark on journeys of personal growth and professional development.

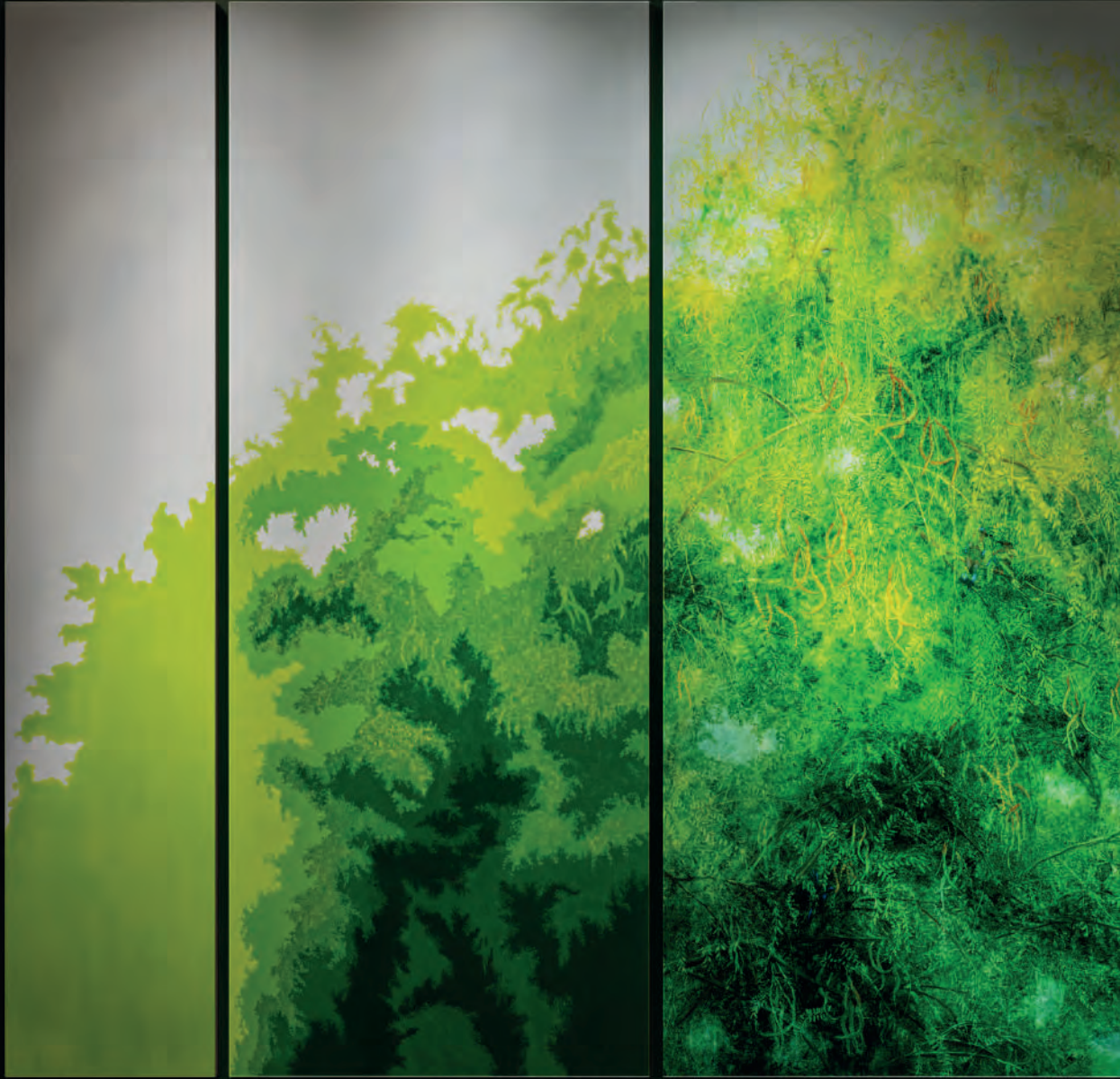
Through her practice, Chilean-born, New York-based artist Alonsa Guevara questions notions of womanhood, identity and belonging while embracing the connection between humankind and nature. Her main inspiration derives from the experiences of living in three different countries (Chile, Ecuador, USA), and is especially impacted by the formative memories of her childhood spent living in the rainforest with her family.

Alonsa has spent the last 10 months in residence at Tashkeel, researching, experimenting, creating, teaching and engaging with the UAE's creative community. For her first solo show outside the Americas, she has created a substantial new body of work exploring correlations between the natural world and human behaviour.

Conceived and created in Dubai, each work is a testament to the universal power of nature and its instinctual, irrevocable bond with humanity. Inspired by the seemingly contrasting arid and tropical environments of the Middle East and South America, Alonsa explores a common natural heritage and examines the integral role trees play in the ecosystem of shared dependence evolved over millennia.

From the ghaf to the olive, the pomegranate and fig, Guevara portrays each tree, plant and fruit imbued with symbolism that resonates across continents; representations of peace, stability, friendship, loyalty, prosperity, well-being and everlasting life – shared signifiers that transcend time, place, cultures and creeds to unite humanity. In 'Counting Leaves', the artist invites us to be present; to look beyond the superfluous distractions of the urban metropolis and reflect upon one's profound connection to the natural world.





الفن بين البصر وما بعد البصيرة بقلم بوميكا غاغادا

متى كانت آخر مرة تأملت فيها شجرة؟

الأمر سهل، أليس كذلك؟ من الناحية النظرية، يبدو التأمل ممارسةً بسيطة، فما عليك إلا إغلاق عينيك والتركيز على تنفسك.

لكن في غضون دقائق، أو حتى أقل، ستبدأ قدمك بالاهتزاز، وستشعر بحكة في أنفك (كما لو أن أعضائك تسترعي اهتمامك)، وتتسارع الأفكار في رأسك واحدة تلو الأخرى. تبنت الفنانة ألونسغا غيفارا نهجاً مرحاً في إبداع آخر أعمالها خلال عام إقامتها في "تشكيل"، حيث ناقشت التآلف مع الطبيعة بالاعتماد على حواسنا، والاستمتاع بهذه التجربة.

إنها تجربة غامرة وهادئة وجذابة في آن معاً. فهنا، يمكنك تنسّم رائحة أوراق الأشجار، والاستماع إلى زقزقة العصافير، وتذوق الثمار الناضجة، واكتشاف تفاصيل فنية آسرة تكتنّزها اللوحات. وكلّما أمعنت النظر في اللوحة، تتكشف لك المزيد من التفاصيل.

اجلس أمام العمل الفني الذي يصوّر شجرة غافٍ بتفاصيل غنية على امتداد خمس لوحات. وتأمل.

تمثّل الأطياف الخضراء التي تصوّرها اللوحتان الطرفيتان كيف يرى الإنسان الأشجار في خضم حياتنا الحافلة؛ جميلة لكنها محض خيالات بالكاد تبدو لشجرة. وفيما تُطيل النظر في اللوحة المركزية، ستجد سرباً من الطيور وعُشاً يحوي بيوضاً. تأمل. فقد يرتسم أمامك من بين ظلال الأوراق طائر مئّنة، أو بومة، أو قرد، أو شيئاً آخر.

تأمل.

لقد أصبحت الآن هنا.

تناولت غيفارا شجرة الغاف بوصفها موضوعاً قائماً بحدّ ذاته، لأنها وجدت فيها ما يذكرها بوطنها. فقد نشأت غيفارا في تشيلي حيث تنمو أشجارٌ من نفس الفصيلة النباتية التي ينتمي لها الغاف (بروسوبيس). وشاءت الصدفة أن تعمل الفنانة في استوديو محاط من الجانبين بأشجار الغاف في "تشكيل"، ممّا أثار اهتمامها بالأنواع النباتية المستوطنة في المنطقة، والأنواع الأخرى المُدخلة التي رسمت مشهداً طبيعياً جديداً.

ومع تكرار مشاهدتها لأسراب الطيور المهاجرة والمأكولات المستوردة، تعجّبت غيفارا من فكرة ارتباط الناس على اختلاف خلفياتهم الثقافية بهذه الأرض وأرادت الاحتفاء بها. فيصوّر العمل الفني ثمرة من البطيخ الأحمر الإيراني، وحبّة تين فلسطيني، وثمرة مانغو هندي. أرادت الفنانة أيضاً الاحتفاء بالأصناف المحلية، فتجد في العمل ثمرة خيار شهية، وثمرة طماطم كبيرة مستزرعة مائياً، وأحد أصناف فطر الكمأة الصحراوي قليل الانتشار، وبالطبع حبة تمر.

تأمل. انظر إلى الضوء المنعكس على حبة التمر. استخدمت غيفارا مزيجاً من الألوان لرصد التباين بين لمعان القشرة الخارجية واللّب البني الداكن لهذه الفاكهة المعروفة. واعتمدت في عملها ممارسة عريقة استخدمها أسياذ الفن الأوروبي، وهي رسم الطبيعة الساكنة بأسلوب فن "فانيتاس" لتصوير سرعة زوال الجمال وفناء الحياة. وعلى الرغم من اعتبار الفاكهة موضوعاً



Through Seeing & Beyond Sight

by Bhoomika Ghaghada



Counting Leaves - Alonsa Guevara

When did you last contemplate a tree?

It's simple, isn't it? In theory, meditation is simple too: Just close your eyes and focus on your breath.

A few minutes in, often earlier, legs begin twitching, noses itch (refusing to be ignored), and minds leap restlessly from thing to thing. Alonsa Guevara's latest work, produced during her year-long residency at Tashkeel, takes a playful approach: Tune into presence in nature, with the support of all your senses – and be rewarded.

Immersive, quiet, inviting. Here, you can smell the leaves, hear birdsong, feast on ripe fruits – and discover little delights tucked into paintings. The longer you're suspended in stillness, the more you'll find.

Settle down in front of the rich five-panel ghaf tree.

Stay.

The green blurs, on either side panel, are how we encounter trees on a busy day; pleasant, but barely the impression of a tree. As your eyes move to the intricate center panel, you may notice three sets of birds and a nest of eggs. Stay. From among the shadows of the leaves, a myna, an owl, a monkey, or something else may emerge.

Stay.

And now, you're here.

Alonsa arrived at the ghaf as a subject because it immediately felt like home. She grew up in Chile where trees of the same genus (*Prosopis*) take root. Incidentally, her studio at Tashkeel is framed by ghaf trees on both sides. She was interested in flora endemic to the region, but equally curious about those planted from elsewhere to stay and build a new landscape.

Frequent sightings of migratory birds and imported food made Alonsa wonder about the diverse people connected to this land; a fact she wanted to honor. An Iranian watermelon, a Palestinian fig, and an Indian mango make up part of this work. She also wanted to celebrate food that's grown here: a luscious green cucumber, a plump hydroponic tomato, lesser-known desert truffles, and of course, the date.

Stay. Watch the light bounce off the date. Alonsa plays with paint to imitate the sheen of the skin and the matte interior of this familiar fruit. Alonsa's work follows a long tradition of European masters composing Vanitas still lifes, portraying the ephemerality of beauty and life. Yet, fruit, a subject piled high and arguably painted to death, is uplifted here through a unique composition; using a round canvas, the juicy, patterned interior of fruits is rendered with remarkable accuracy. I confess an overwhelming urge to lick the canvas, especially

متكرراً ومستخدماً بإفراط من قبل الفنانين، لكن العمل يتناول هذه الثمار من خلال تراكيب فنية فريدة، إذ استخدمت غيفارا قطعة قماشية مستديرة مثلت اللب الرطب للثمار بدقة متناهية. وأقر بأن هذه المحاكاة الدقيقة ولدت في نفسي رغبة بلعق الصورة، وتذوق شريحة الليمون الأخضر الشهية! ولدهشتي، فإن هذه الرغبة استحوذت على معظم من شاهدوا العمل. وتستكشف الفنانة صلتنا المباشرة بالأرض، متمثلةً بالغذاء الذي يوقظ فينا مجموعة من الغرائز الأساسية: الجوع، والمتعة، والرغبة.

تستمد الفنانة الإلهام من موضوعات واقعية وصور فوتوغرافية، وتعتمد على حدسها في تحديد أطراف الألوان، وغالباً ما تقوم بدمجها على القماش مباشرة لتنتج درجات زاهية ونابضة من الأخضر، والأصفر، والأحمر. وبإمعان النظر، تتكشف ضربات الفرشاة وامتداد الألوان المستوحى من أعمال مارك روثكو، فتبرز حبات الفاكهة التجريدية لتمارس دورها المعتاد في استثارة المشاعر. وبالتركيز على جزئيات اللوحة، تسلط غيفارا الضوء على ألغاز الطبيعة، وتنجح في تصوير تفاصيل دقيقة بمنتهى السهولة. وتستغرق غيفارا في إبداع كل لوحة وقتاً طويلاً، حيث تبدأ بتحديد أنماط الأشكال في أحلامها من دوائر وأوراق شجر.

ويتطرق العمل أيضاً إلى أهمية العين البشرية والإنسان من عدمها. وتعمل الفنانة على تلوين الرسوم كما تراها عين الإنسان المجردة. ومع ذلك، يشكّل رسم بذرة الرمان بأبعاد تزيد ثلاثة أضعاف عن أبعاد العين البشرية تحدياً بصرياً من نوع آخر. إذ يعكس ذلك الشعور الرائع الذي ينتابنا عندما نستسلم لقوة أمواج البحر، أو عندما نجلس ليلاً لتأمل ضخامة وجه القمر. فتلك لحظات نتضاءل فيها أمام الوعي الثاقب بمكاننا في العالم، والشعور في الوقت نفسه برحابة الفضاء والإعجاب بمكنوناته.

تأمل. تابع مجموعة اللوحات الدائرية الثلاثة، ارفع ناظريك إلى سماء زرقاء صافية تحجبها أغصان محملة بالموز والتين والعنب على التوالي. يستحيل هذا التكوين الأثيري حقيقياً عبر تصوير فاكهة من عالمنا بدقة متناهية وهي متدلية على فروع الشجرة. الأمر الذي يدفعنا إلى التساؤل بصوت عالٍ عما إذا كان التين ينمو في الأصل على شجرة أو كرمة أو شجيرة. فنحن لا نر هذه الفاكهة إلا في المتاجر ونحن نتفحصها من الأعلى. تساهم أعمال كهذه في تغيير وجهة نظرنا، وتجعلنا نمد أعناقنا نحو الأعلى للنظر إلى الثمار، لتتخلص شيئاً فشيئاً من مداركنا البشرية، ومن شعورنا بأننا المركز الأوحده للوجود.

بوميكا غاغادا هي باحثة وكاتبة ولدت وترعرعت في الإمارات. تحمل شهادة الماجستير في الدراسات الإعلامية من معهد برات.





the lime slice. I'm told it often gets that reaction. Alonsa taps into our most direct connection to the earth – food – awakening our basic impulses: hunger, pleasure, desire.

Working from real life subjects and photographs, she is intuitive about how color operates relatively. A majority of the paint mixing happens on the canvas, and her palettes have simple greens, yellows, and reds in neat groups. Close up, when you only see brush strokes and Rothkoesque fields of color, the abstracted fruit retains its ability to evoke emotion. As she laboriously zooms into one section of a large canvas, she marvels at the mystery of nature, able to hold endless detail effortlessly. Every piece takes her so long, she begins to see the patterns in her dreams. Circles and leaves.

Threaded through this body of work is the simultaneous significance and insignificance of the human eye and the human. Each slice is painted through a human eye. Yet, with a pomegranate seed painted three times your actual eye, it challenges the human scale. It mirrors those magnificent moments of swimming in the ocean and feeling overpowered by a wave, or imagining the real size of the moon at night. Moments when we are dwarfed by the acute awareness of our place in the world, and at the same time, feel expansive and in awe of all we contain.

Stay. See the circular set of three, looking up at a clear blue sky through branches drooping with bananas, figs, and grapes, respectively. This dream-like composition is made real with photorealistic fruits. Painted with reverence, I see the dangling fruit and wonder aloud whether a fig originally grows on a tree, a vine, or a bush. I've only ever seen them in the produce aisle, looking down. These works switch our perspective, having us crane our necks to look up at the fruits. This upward gaze gently shakes off our sense, a human sense, of being the only center.

A voluminous fabric sculpture sits weightily next to Meditation on Mosque, filling its negative spaces. Large silk roots stretch out on the gallery floor, appearing to creep ever outward. Delicate fabric leaves, each uniquely handcrafted, climb the walls. The painting transcends the form of the sculpture through its light. Everyday, Alonsa heard the call to prayer and watched people congregate. In this piece, she thought about the necessary part of themselves they connect to in the mosque. For her, that necessary part is nature.

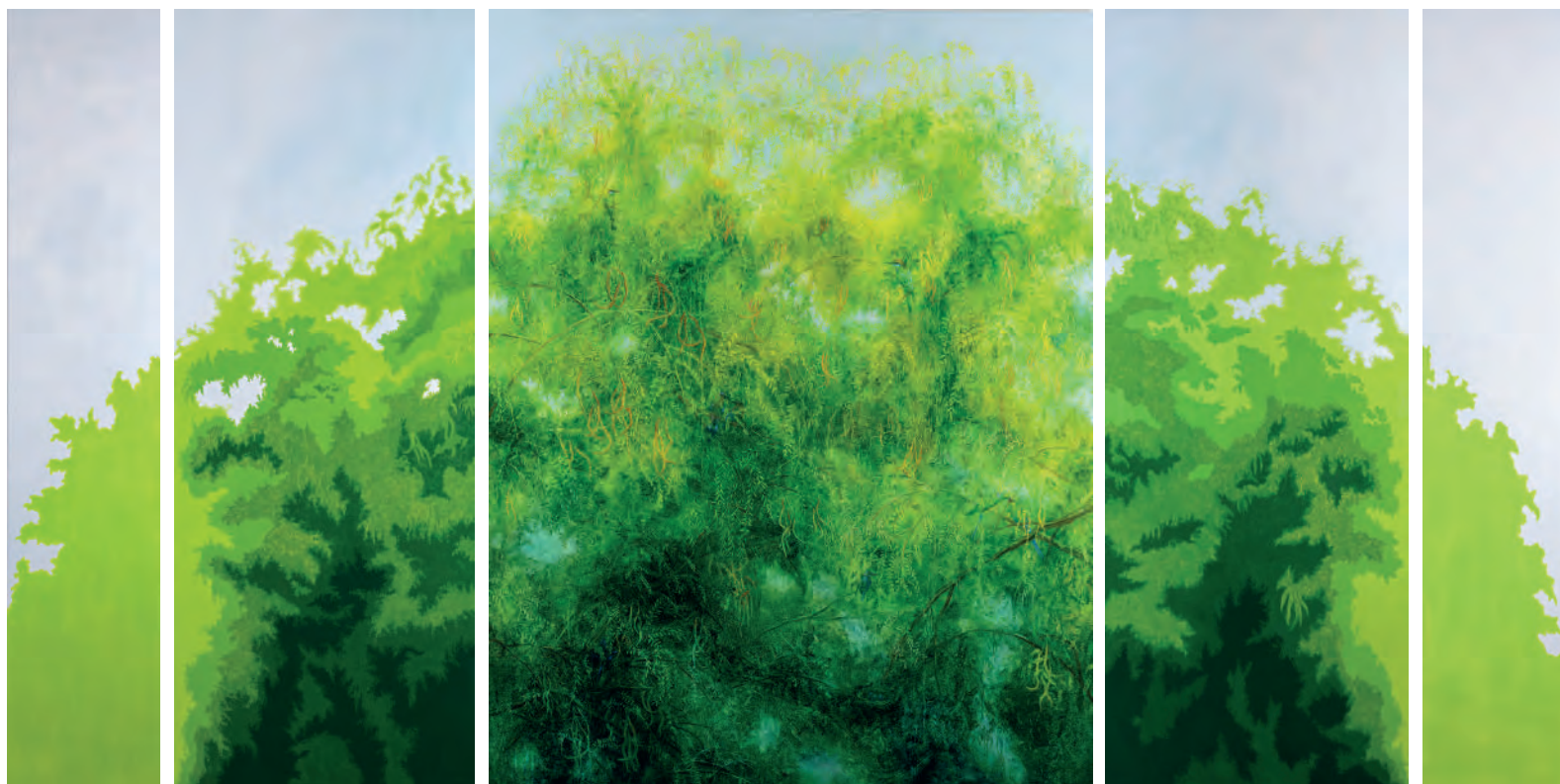
Stay. You'll see faces blowing air. Faces screaming. Faces pouting. And now, you're here.

Bhoomika Ghaghada is a writer living in the UAE. Her writing appears in Jadaliyya, Postscript Magazine, and Rusted Radishes. She's Co-Founder of Gulf Creative Collective. Follow her @bhoomikag9.









Ghaf and migration, observing the unknown. 2022

Oil on canvas,

Installation size 230 x 462 cm.

Five individual panels 45 x 230 cm, 90 x 230 cm, 180 x 230 cm, 90 x 230 cm, 45 x 230 cm.

"الغاف والهجرة وترقب المجهول". 2022.

ألوان زيتية على قماش

عمل تركيبتي 462 x 230 سم

(ألواح: 45 x 230 سم، 90 x 230 سم، 180 x 230 سم، 90 x 230 سم، 45 x 230 سم).



Meditation on Mosque, 2022
Oil on canvas.
204 x 128 cm.

"تأمل المسجد" . 2022.
ألوان زيتية على قماش
128 x 204 سم.



Mosque Meditation Study, 2022.
Oil on canvas.
42 x 32 cm.

"دراسة تأمل المسجد"، 2022.
ألوان زيتية على قماش.
32 x 42 سم.



Nature's Body, 2022
Oil on canvas.
107 x 54 cm.

"جسد الطبيعة"، 2022.
ألوان زيتية على قماش
107 × 54 سم.



"ربط الجذور" . 2022 .
ألوان زيتية على قماش.
122 × 91 سم.

Connecting Roots. 2022.
Oil on canvas.
122 x 91 cm.



Underground Connections / Pomegranates, Madras Thorn and Desert Truffles. 2022.
Oil on canvas.
100 x 153.5 cm.

"روابط تحت الأرض / رمان ولوز هندي وكما الصحراء". 2022.
ألوان زيتية على قماش.
153.5 × 100 سم.



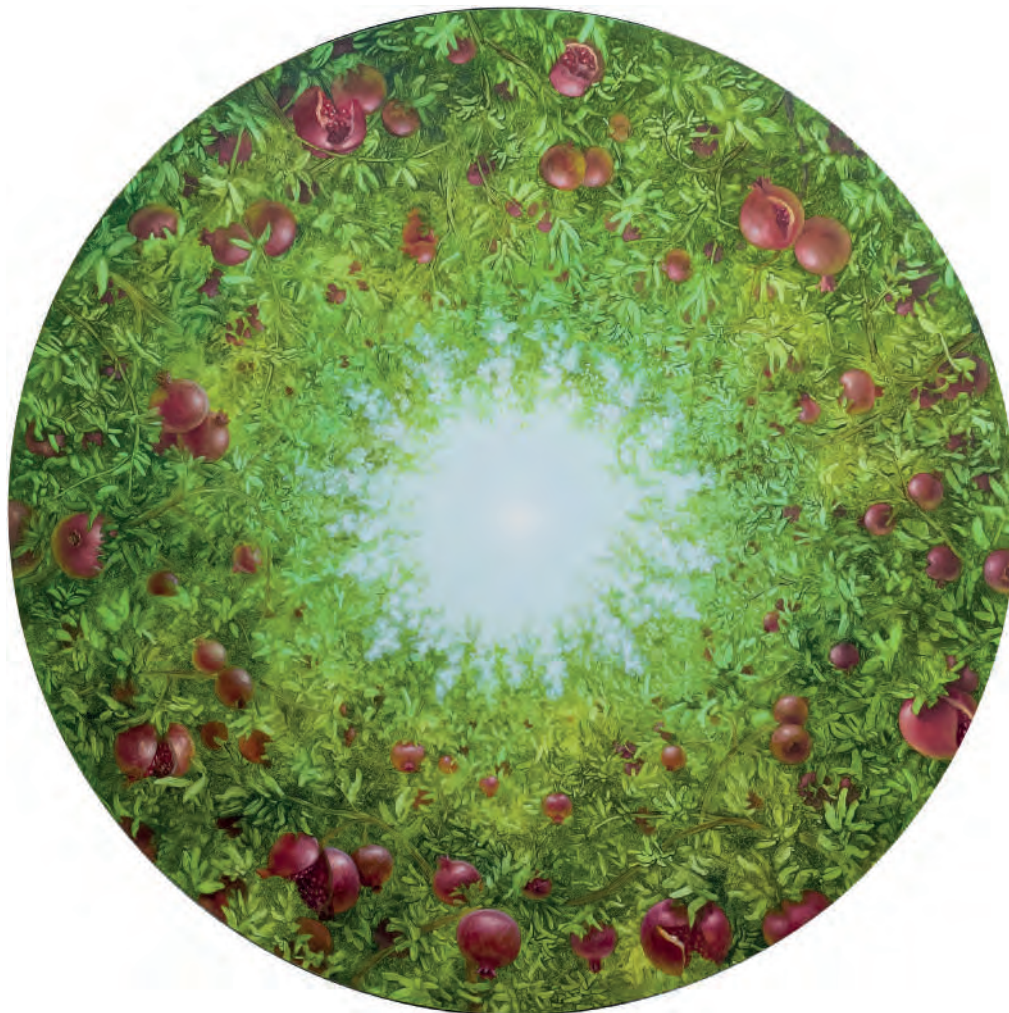
Underground Connections: Study 1. 2022.
Oil on canvas.
42 x 32 cm.

"روابط تحت الأرض: دراسة 1". 2022.
ألوان زيتية على قماش.
32 × 42 سم.



Underground Connections: Study 2. 2022.
Oil on canvas.
42 x 32 cm.

"روابط تحت الأرض: دراسة 2". 2022.
ألوان زيتية على قماش.
32 × 42 سم.



Through the Pomegranate Tree. 2023
Oil on canvas.
90 cm diameter.

"عبر شجرة الرمان". 2023.
ألوان زيتية على قماش.
عمل دائري قطره 90 سم.



Through the Fig Tree. 2023
Oil on canvas.
90 cm diameter.

"عبر شجرة التين". 2023.
ألوان زيتية على قماش.
عمل دائري قطره 90 سم.



Through the Banana Tree. 2023.
Oil on canvas.
90 cm diameter.

"عبر شجرة الموز". 2023.
ألوان زيتية على قماش.
عمل دائري قطره 90 سم.



Olive Tree, Family Tree. 2023
Oil on canvas.
150 X 120 cm

"شجرة الزيتون، شجرة العائلة". 2023.
ألوان زيتية على قماش
120 × 150 سم.



African Fountain Grass under moonlight. 2022
Oil on canvas.
42 x 32 cm.

"عشبة النافورة الأفريقية تحت ضوء القمر". 2022.
ألوان زيتية على قماش.
32 × 42 سم.



Banana Leaf Study. 2022
Oil on canvas.
42 x 32 cm.

"دراسة ورقة الموز". 2022.
ألوان زيتية على قماش.
32 × 42 سم.



Ghaf Tree Study. 2022
Oil on canvas.
42 x 32 cm.

"دراسة شجرة الغاف". 2022 .
ألوان زيتية على قماش.
32 × 42 سم.



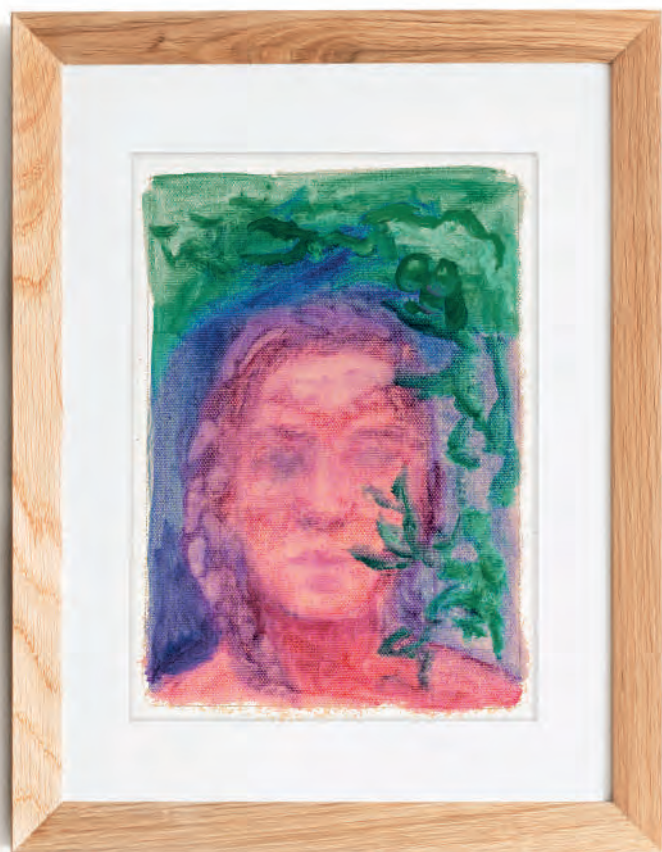
Fingerprints and Mushrooms. 2022
Oil on canvas.
42 x 32 cm.

"بصمات أصابع وفطر". 2022.
ألوان زيتية على قماش.
32 x 42 سم.



Face of Light. 2022
Oil on canvas.
42 x 32 cm.

"وجه النور". 2022.
ألوان زيتية على قماش.
32 x 42 سم.



Self Portrait Melting. 2022
Oil on canvas.
42 x 32 cm.

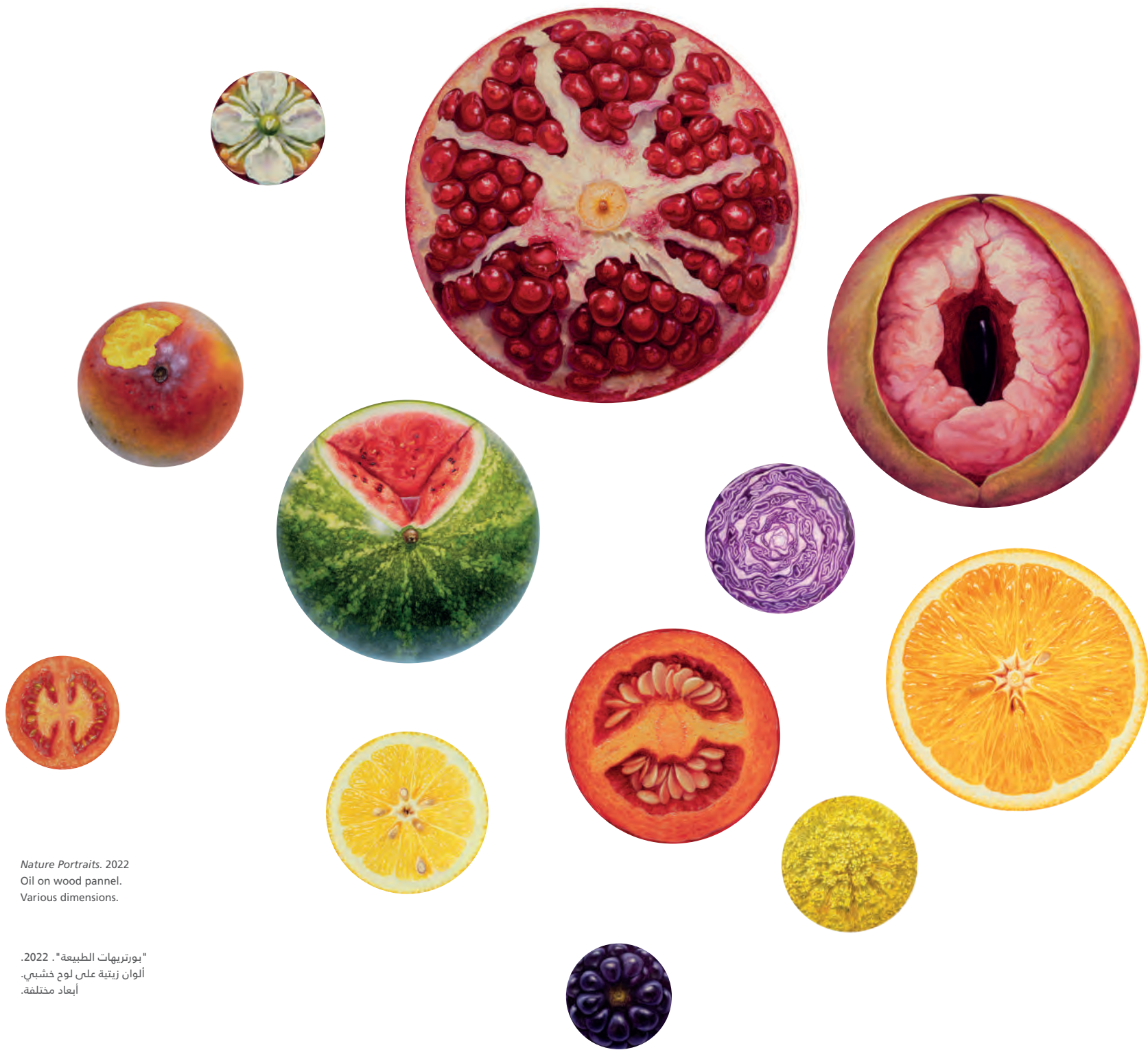
"ذوبان بورتريه شخصي". 2022.
ألوان زيتية على قماش.
32 x 42 سم.



Mother under Rain. 2022
Oil on canvas.
42 x 32 cm.

"أم تحت المطر". 2022.
ألوان زيتية على قماش.
32 x 42 سم.





Nature Portraits. 2022
Oil on wood pannel.
Various dimensions.

"بورتريهات الطبيعة". 2022.
ألوان زيتية على لوح خشبي.
أبعاد مختلفة.



Henna Flower. 2022.
Oil on wood panel.
20 cm diameter.

"زهرة الحناء". 2022.
ألوان زيتية على لوح خشبي.
عمل دائري قطره 20 سم.



Black Berry. 2022.
Oil on wood panel.
20 cm diameter.

"توت أسود". 2022.
ألوان زيتية على لوح خشبي.
عمل دائري قطره 20 سم.



Pomegranate. 2022.
Oil on wood panel.
90 cm diameter.

"رمان". 2022.
ألوان زيتية على لوح خشبي.
عمل دائري قطره 90 سم.



Cucumber. 2022.
Oil on wood panel.
60 cm diameter.

"خيار". 2022.
ألوان زيتية على لوح خشبي.
عمل دائري قطره 60 سم.



Tomato. 2022.
Oil on wood panel.
20 cm diameter.

"طماطم". 2022.
ألوان زيتية على لوح خشبي.
عمل دائري قطره 20 سم.



Desert Truffle. 2022.
Oil on wood panel.
30 cm diameter.

"كمامة الصحراء". 2022.
ألوان زيتية على لوح خشبي.
عمل دائري قطره 30 سم.



Date. 2022.
Oil on wood panel.
50 cm diameter.

"تمر". 2022.
ألوان زيتية على لوح خشبي.
عمل دائري قطره 50 سم.



Madras Thorn Fruit, 2022.
Oil on wood panel.
60 cm diameter.

"لوز هندي"، 2022.
ألوان زيتية على لوح خشبي.
عمل دائري قطره 60 سم.



Red Radish. 2022.
Oil on wood panel.
50 cm diameter.

"فجل أحمر". 2022.
ألوان زيتية على لوح خشبي.
عمل دائري قطره 50 سم.



Desert Gourd Flower. 2022.
Oil on wood panel.
20 cm diameter.

"زهرة قرع الصحراء". 2022.
ألوان زيتية على لوح خشبي.
عمل دائري قطره 20 سم.



Desert Gourd. 2022.
Oil on wood panel.
40 cm diameter.

"قرع الصحراء". 2022.
ألوان زيتية على لوح خشبي.
عمل دائري قطره 40 سم.



Orange. 2022.
Oil on wood panel.
50 cm diameter.

"برتقال". 2022.
ألوان زيتية على لوح خشبي.
عمل دائري قطره 50 سم.



Lemon. 2022.
Oil on wood panel.
30 cm diameter.

"ليمون". 2022.
ألوان زيتية على لوح خشبي.
عمل دائري قطره 30 سم.



Mandarine. 2022.
Oil on wood panel.
40 cm diameter.

"يوسفي (مندرين)". 2022.
ألوان زيتية على لوح خشبي.
عمل دائري قطره 40 سم.



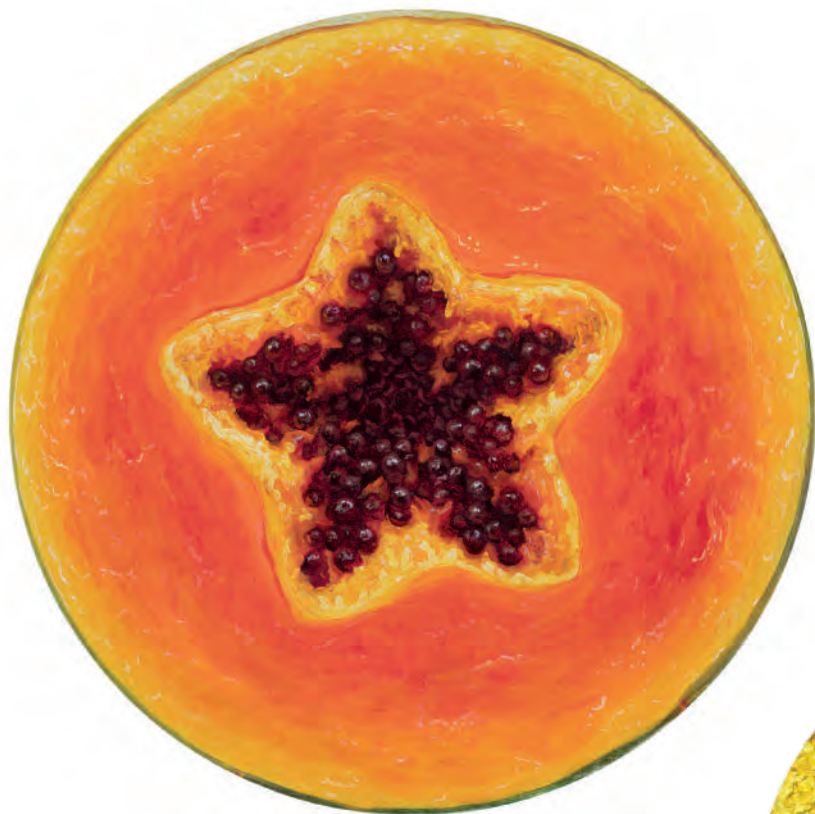
Fig. 2022.
Oil on wood panel.
60 cm diameter.

"تين". 2022.
ألوان زيتية على لوح خشبي.
عمل دائري قطره 60 سم.



Watermelon. 2022.
Oil on wood panel.
50 cm diameter.

"بطيخ". 2022.
ألوان زيتية على لوح خشبي.
عمل دائري قطره 50 سم.



Papaya. 2022.
Oil on wood panel.
40 cm diameter.

"تياز (بابايا)". 2022.
ألوان زيتية على لوح خشبي.
عمل دائري قطره 40 سم.



Arabic Lime. 2022.
Oil on wood panel.
20 cm diameter.

"جير عربي (لايم)". 2022.
ألوان زيتية على لوح خشبي.
عمل دائري قطره 20 سم.



Gum Arabic Tree Flower. 2022.
Oil on wood panel.
30 cm diameter.

"زهرة شجرة الصمغ العربي". 2022.
ألوان زيتية على لوح خشبي.
عمل دائري قطره 30 سم.



Grapefruit. 2022.
Oil on wood panel.
60 cm diameter.

"ليمون فردوسي (جريب فروت)". 2022.
ألوان زيتية على لوح خشبي.
عمل دائري قطره 60 سم.



Purple Cabbage. 2022.
Oil on wood panel.
30 cm diameter.

"ملفوف أرجواني". 2022.
ألوان زيتية على لوح خشبي.
عمل دائري قطره 30 سم.



Green Olive. 2022.
Oil on wood panel.
20 cm diameter.

"زيتون أخضر". 2022.
ألوان زيتية على لوح خشبي.
عمل دائري قطره 20 سم.



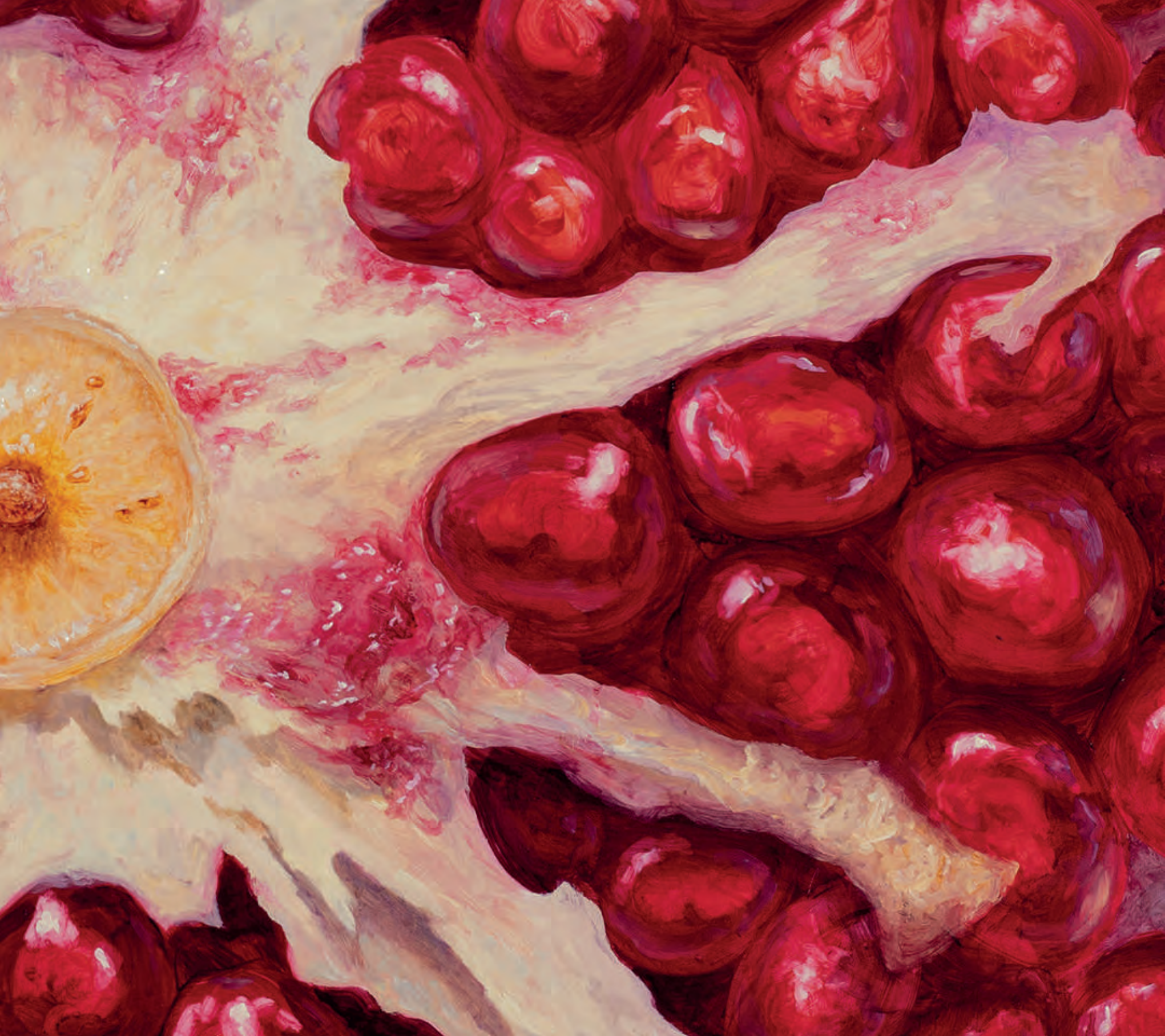
Mango. 2022.
Oil on wood panel.
30 cm diameter.

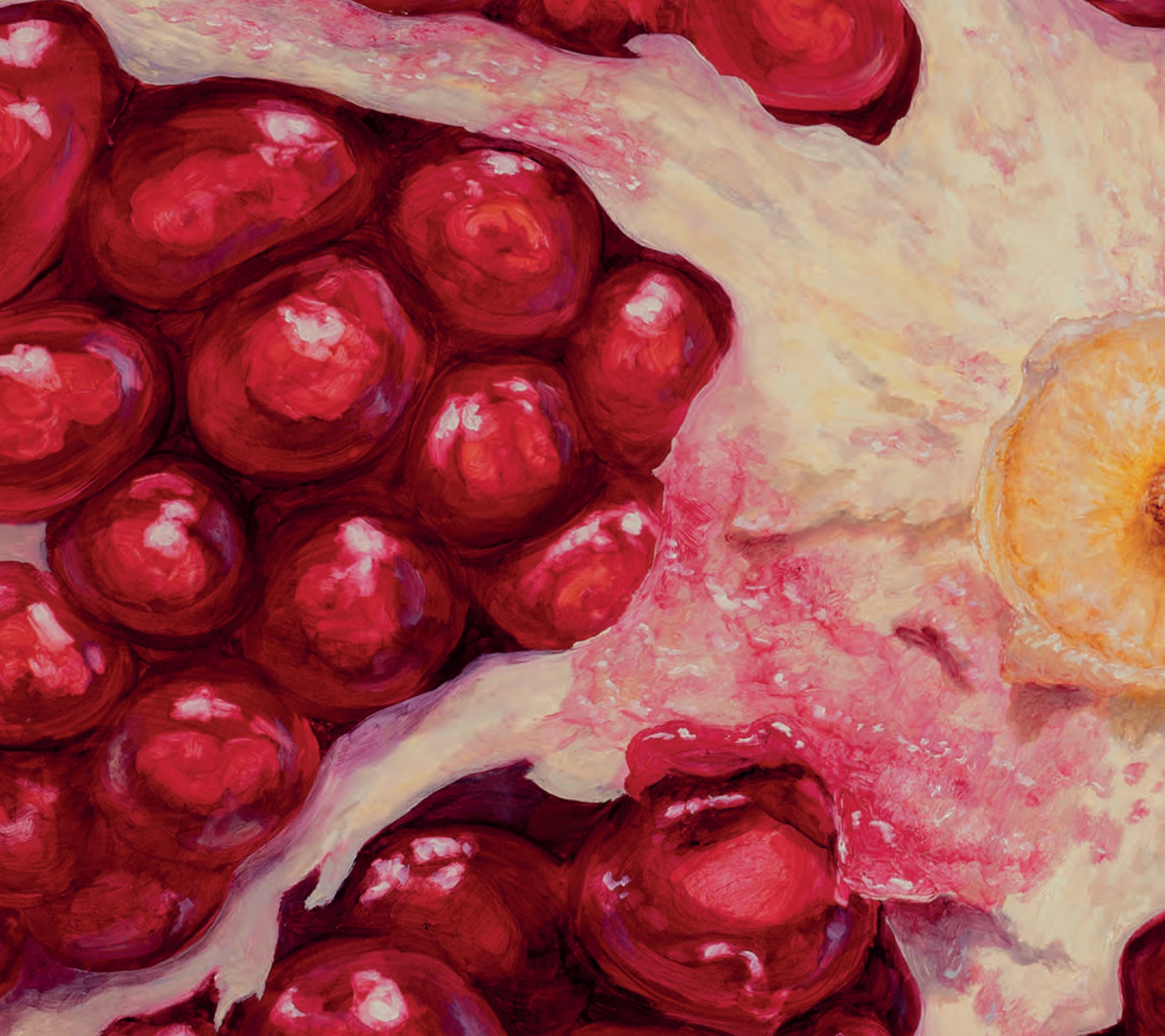
"مانغو". 2022.
ألوان زيتية على لوح خشبي.
عمل دائري قطره 30 سم.



Red Chilli. 2022.
Oil on wood panel.
40 cm diameter.

"فلفل أحمر". 2022.
ألوان زيتية على لوح خشبي.
عمل دائري قطره 40 سم.







Yellow skin fruit. 2023.
Fabric, thread and recycled foam.
113 x 95 cm.

"الفاكهة صفراء القشرة". 2023.
قماش وخيط وفوم معاد تدويرها.
113 × 95 سم.



"أربعة مراكز". 2023.
 نسيج، صلصال، يدور، مرجان، شعر إنسان، شعر
 إبل، جبال قنبل، خشب.
 90 × 40 × 10 سم.

Four Centers. 2023.
 Fabric, clay, seeds, coral, human hair,
 camel hair, hemp cord and wood.
 90 H x 40 W x 10 D.



Detail of *Reaching for Water*. 2023.
Fabric, thread, wood, and recycled plastic.
300 x 450 cm.



تفاصيل "الوصول إلى الماء" . 2023 .
أقمشة وخيوط وخشب وبلاستيك معاد تدويره.
450 × 300 سم.







ألونسغا غيفارا في سطور

الشهادات التعليمية

2014 ماجستير في الفنون الجميلة، أكاديمية نيويورك للفنون، نيويورك، الولايات المتحدة الأمريكية.
2008 بكالوريوس في الفنون الجميلة، الجامعة البابوية الكاثوليكية في تشيلي، سانتياغو، تشيلي.

المنح المُختارة – الجوائز – برامج الإقامة

2022 برنامج الفنان المقيم في تشكيل 2022-2023/ دبي، الإمارات العربية المتحدة.
2021 جائزة "بلو ريفيو" للفنون، الولايات المتحدة الأمريكية.
2020 النسخة 66 من برنامج "إريك فيشال" الفنان المقيم في أكاديمية ويست نوتينغهام، الولايات المتحدة الأمريكية.
2014 زمالة أكاديمية نيويورك للفنون للعام 2015، الولايات المتحدة الأمريكية.
2013 برنامج الفنان المقيم في مؤسسة تيرا، غيفرني، فرنسا.
2013 منحة جامعة إيلزابيث غرينشيلدر، كندا.

معارض فردية مُختارة

2023 "عَدّ الأوراق"، تشكيل نَدّ الشيا، دبي.
2021 "أشباح"، غاليري آنا زورينا، نيويورك.
2020 "تحت ضوء قمر واحد"، معرض سبرينغ/بريك للفن، نيويورك.
2018 "روح"، غاليري آنا روزينا، نيويورك.
2016 "مراسم"، غاليري آنا زورينا، نيويورك.
2014 "أوفر سكين"، غاليري غان ميتال، بريدجورث، كونيتيكت.
2013 "هائمون"، مركز التعبير الثقافي، نيو لندن، كونيتيكت.
2009 "انطباع نساء"، مركز لا رينا الثقافي، سانتياغو، تشيلي.

معارض جماعية مُختارة

2022 "معرض نيويورك لفنون أمريكا اللاتينية ثلاثي السنوات"، معرض فنون ليما كوليدج.
2021 "ثلاثي الأبعاد"، غاليري بولسن، كوبنهاغن، الدنمارك.
2020 "امرأة"، غاليري جيمس بيرد، باوتش كوف، نيوفندلاند ولابرادور، كندا.
2020 "مقدمة حلم"، فورت ووركس آرت، فورت وورث، تكساس.
2018 "مزاج نيويورك، غاليري إكس، داليان، الصين.
2018 "ما وراء التصور"، مركز تشينغ شي للفن المعاصر، بكين، الصين.
2017 "نقطة التلاشي"، غاليري أركا مكسيكو ومتحف التيكالا والمسكال، مكسيكو سيتي.
2017 "حول وجه"، مركز ساوثمبتون للفنون، ساوثمبتون، نيويورك.
2017 "لوح الألوان"، غاليري أيبند، دينفر، كولورادو.
2017 "28 جرام"، غاليري فورت ووركس آرت، فورت وورث، تكساس.
2016 "إنستالريتي"، كيو آرت صالون، سانتا آنا، كاليفورنيا.
2016 "نقطة المنشأ"، ذي لودج غاليري، نيويورك.
2015 "فن عالمي"، جامعة بلومفيلد، بلومفيلد، نيوجيرسي.
2015 "أعمال صغيرة"، الورشة الفنية للمتحف الوطني للفنانات، واشنطن العاصمة.
2011 "مأذبة"، مكتبة فيرغيسون، ستامفورد، كونيتيكت.
2011 "طريق أرتلاميسا"، المركز الثقافي الإسباني، رانكاغوا، تشيلي.
2010 "حيث يوجد دخان"، متحف كازا كولورادا، سانتياغو، تشيلي.
2008 "رأس الفأر"، متحف الفنون البصرية، سانتياغو، تشيلي.
2008 "فن حي"، متحف الفنون الجميلة، سانتياغو، تشيلي.
2008 "مستعمل"، متحف ككراس دي كوريا، ميندوزا، الأرجنتين.
2007 "4+ii"، متحف رانكاغوا الإقليمي، رانكاغوا، تشيلي.

Alonsa Guevara: Resumé

EDUCATION

- 2014 Master in Fine Arts (MFA), New York Academy of Art, NY, USA.
- 2008 Bachelor of Arts (BFA), Catholic University of Chile (PUC), Santiago, Chile.

SELECTED GRANTS - AWARDS - RESIDENCIES

- 2022 Tashkeel Artist and Residence 2022 - 2023, Dubai, UAE.
- 2021 The Blue Review Art Prize, USA.
- 2020 Eric Fischl '66 Artist-in-Residence Teaching Program at West Nottingham Academy, USA.
- 2014 New York Academy of Art Fellowship 2015, USA.
- 2013 Terra Foundation Residency, Giverny, France.
- 2013 Elizabeth Greenshields Grant, Canada.

SELECTED SOLO EXHIBITIONS

- 2023 Counting Leaves, Tashkeel Nad Al Sheba, Dubai.
- 2021 Apparitions, Anna Zorina Gallery, New York.
- 2020 Alumbrados por la Misma Luna, Spring/Break Art Show, New York.
- 2018 Espiritu, Anna Zorina Gallery, New York.
- 2016 Ceremonies, Anna Zorina Gallery, New York.
- 2014 Over Skin, GunMetal Gallery, Bridgeport, Connecticut.
- 2013 FUGITIVAS, Expressiones Cultural Center, New London, Connecticut.
- 2009 Women's Imprint, La Reina Cultural Center, Santiago, Chile.

SELECTED GROUP EXHIBITIONS

- 2022 New York Latin American Art Triennial, Lehman College Art Gallery, New York.
- 2021 3Dimensional, Gallery Poulsen, Copenhagen, Denmark.
- 2020 WOMAN, James Baird Gallery, Pouch Cove, NL, Canada.
- 2020 Prelude to A Dream, Fort Works Art, Fort Worth, TX.
- 2018 New York State of Mind, X Gallery, Dalian, China.
- 2018 Beyond Figuration, Cheng Xi Center for Contemporary Art, Beijing, China.
- 2017 Punto de Fuga, Arca Mexico Gallery and Museo del Tequila y el Mezcal, Mexico City.
- 2017 About Face, Southampton Art Center, Southampton, NY.
- 2017 PALETTE, Abend Gallery, Denver, CO.
- 2017 28 Grams, Fort Works Art Gallery, Fort Worth, TX.
- 2016 INSTALARITY, Q Art Salon, Santa Ana, CA.
- 2016 Point of Origin, The Lodge Gallery, New York.
- 2015 Global Art, Bloomfield College, Bloomfield, NJ.
- 2015 Small Works, National Museum of Women in the Arts's Art Shop, Washington, DC.
- 2011 FEAST, The Ferguson Library, Stamford, CT.
- 2011 Ruta Artenlamesa, Spanish Cultural Center, Rancagua, Chile.
- 2010 Where There's Smoke, Museum Casa Colorada, Santiago, Chile.
- 2008 Mouse's Head, Museum of Visual Arts, Santiago, Chile.
- 2008 Live Art, Museum of Fine Arts, Santiago, Chile.
- 2008 Second Hand, Chacras de Coria Museum, Mendoza, Argentina.
- 2007 "4 + ii", Regional Museum of Rancagua, Rancagua, Chile.

ألونسا غيفارا في سطور

المجموعات:

مجموعة سيفيست.
مجموعة وايزمان.
مجموعة ماجوديا، أرسينال للفن المعاصر، مونتريال.
المجموعة الفنية الدائمة لأكاديمية نيويورك للفنون.
العديد من المجموعات الخاصة.

صحف ومنشورات مُختارة

2022 بورفا غروف، دبي: مرحلة التنوع الثقافي، صحيفة خليج تايمز، الإمارات العربية المتحدة، 25 يوليو.
2022 لينا الحوراني، ألونسا غيفارا: أعمال احتفاء بدورة الحياة، مجلة سيدتي، دبي، إصدار يونيو.
2021 كاترين هُد، عندما يتحد الإنسان والطبيعة: أعمال ألونسا غيفارا النابضة بالحياة، آرتس هليب، 17 أكتوبر.
2021 أليشيا بويغ، "أشباح" للونسا غيفارا، مجلة كرييت، 3 فبراير.
2020 غريس إبيرت، "تعكس اللوحات الدائرية الأحشاء المكتنزة لبرتقال هالفيد، والرمان، وغيرها من الفاكهة"، كولوسال، 16 أكتوبر.
2020 ريبكا مارتين، "ألونسا غيفارا: كورنودوبيا الأحاسيس" مجلة ميتال، أكتوبر.
2020 ليز أدامز، "أهم 20 فنانة في عام 2020"، ذا بلو ريفيو، 3 مارس.
2020 ساره كاسكون، "تسعة من أكثر الأساليب المبتكرة التي حول عبها الفنانون مبنى مكثبي إلى تحفة فنية لصالح سبرينغبريك 2020"، آرتنت نيوز، 4 مارس.
2018 جين سي هارفي، "كيف تتصفح ألونسا غيفارا وسائل التواصل الاجتماعي، والمحرمات وتحافظ على فنها"، فوربس، 8 يوليو.
2017 كلوديا روميو، "الفنانة التي عاشت في غابة مطيرة لسبعة أعوام ترسم لوحات مذهلة للثمار"، بيزنس إنسايدر، 30 نوفمبر.
2017 أني أرمسترونغ، "لقد نضجت هذه اللوحات المكتنزة (بأكثر من طريقة)"، كريبتورز فايس، 25 يونيو.
2017 ستيفاني إكاردت، "لنتعرف كيف تقوم 15 فنانة بالتفاعل مع دونالد ترامب"، مجلة ديليو، 7 يناير.
2016 ياسين فول، "متحمس للفن 30 تحت حدود الثلاثين: الجزء الأول"، آرت زيلوس، 20 سبتمبر.
2016 آندي سميث، "لوحات ألونسا غيفارا الزيتية الصاخبة تقدم طقوساً خيالية"، مجلة هاي فركتوز، 25 أغسطس.
2015 هوارد هول وهيدر كوركوران، "أهم فناني نيويورك الجدد"، مجلة تايم أوت النيويوركية، نيويورك، ولاية نيويورك، 16 يونيو.

Alonsa Guevara: Resumé

COLLECTIONS:

Seavest Collection.
 Weissman Collection.
 Majudia Collection, Arsenal Contemporary Art, Montreal.
 New York Academy of Art Permanent Collection.
 Numerous Private Collections.

SELLECTED PRESS AND PUBLICATIONS

2022 Purva Grover, Dubai: The stage of cultural diversity, Khaleej Times News Paper, UAE, July 25.
 2022 Linsa Alhorani, Alonsa Guevara: My Work celebrates the cycle of life, Sayidati Magazine, Dubai, June Issue.
 2021 Katherine HUD, Where Humans and Nature Become One: The Vibrant Works of Alonsa Guevara, Arts Help, Oct 17.
 2021 Alicia Puig, Alonsa Guevara "Apparitions", Create! Magazine, February 3.
 2020 Grace Ebert, "Circular Paintings Expose the Fleshy Innards of Halved Oranges, Pomegranates, and Other Fruits", Colossal, October 16.
 2020 Rebecca Martin, "Alonsa Guevara: Cornudopia for the senses", Metal Magazine, October.
 2020 Liz Adams, "20 Most Important Female Artists of 2020", The Blue Review, March 3.
 2020 Sarah Cascone, "9 of the Most Wildly Creative Ways That Artists Transformed an Office Building Into an Art Wonderland for SPRING/BREAK 2020", Artnet News, March 4.
 2018 Jane C Hervey, "How Alonsa Guevara navigates social media, taboos and sustaining her art", Forbes, July 8.
 2017 Claudia Romeo, "Artist who lived in a rainforest for 7 years paints incredible fruit portraits", Business Insider, November 30.
 2017 Annie Armstrong, "These Full-Filled Paintings are Ripe (in more ways than one)", Creators VICE, June 25.
 2017 Stephanie Eckardt, "See how 15 Women Artists are reacting to Donald Trump", W Magazine, January 7.
 2016 Yacine Fall, "Art Zealous' 30 Under 30-ish: Part 1", Art Zealous, September 20.
 2016 Andy Smith, "Alonsa Guevara's Lush Oil Paintings Offer Imaginary Rites", Hi-Fructose Magazine, August 25.
 2015 Howard Halle and Heather Corcoran, "New York's most important New Artists", Time Out NYC Magazine, New York, NY, June 16.

أونسا غيفارا البرامج التفاعلي ضمن برنامج الفنان المقيم من تشكيل (2023-2022)

خلال إقامتها، قدمت أونسا غيفارا 51 ورشة عمل وحوار للمجتمع الإبداعي في جميع أنحاء الإمارات العربية المتحدة.

- بورتريه لفاكهة حقيقية
- مخيم الصيف 2022: بورتريه الطبيعة
- بورتريه الفاكهة: من صورة
- بورتريه الفاكهة: من الخيال
- فن رسم بورتريه ذاتي: لاحظ. احفظ. تخيل (6 أجزاء)
- حوار الثلاثاء (3 جلسات)
- البحث عن ذاتي بداخلك: بورتريه ذاتي بالأكريليك
- تعالوا وارسموا معنا: أحضروا فاكهتكم ولنرسم معاً!
- تقنيات الرسم بالأكريليك باستخدام الصور كمراجع (5 أجزاء)
- البحث عن الذات في الطبيعة
- تقنيات التزيحج بالألوان الزيتية باستخدام الصور كمراجع (6 أجزاء)
- أحد المرح: البحث عن ذاتي بداخلك
- أحد المرح: هيا نرسم الفاكهة
- فن رسم بورتريه ذاتي: لاحظ. احفظ. تخيل (3 أجزاء)
- المجموعة النقدية (تشكيل)
- المجموعة النقدية (فن ديزاينز)
- الرسم بالأكريليك في الهواء الطلق (جزءان)
- الرسم الزيتي في الهواء الطلق (جزءان)
- ارسم لوحتك بطريقة الماندالا: الرسم بالأكريليك (جزءان)
- المجموعة النقدية (نادي فتيات الشارقة)
- المجموعة النقدية (بيت الحكمة)
- ارسم لوحتك بطريقة الماندالا: الرسم بالألوان الزيتية (جزءان)
- المجموعة النقدية (مكتبة الصفا)
- المجموعة النقدية (تشكيل)
- تعالوا ولونوا معنا: لوحة زيتية مصغرة من الحياة
- تعالوا ولونوا معنا: لوحة زيتية مصغرة من صورة
- المخيم الشتوي: ارسم لوحتك بطريقة الماندالا
- المخيم الشتوي: الرسم بالأكريليك في الهواء الطلق

Alonsa Guevara: Tashkeel Artist-in-Residence Engagement Activities (2022-2023)

During her residency, Alonsa Guevara gave 51 workshops and talks to the creative community around the UAE.

- Fruit portraits from life
- Summer Camp: Portraits of Nature
- Fruit portraits from photo
- Fruit portraits from imagination
- Self Portrait: Observe, Memorize and Imagine: 6 parts
- Tuesday Talk 3 sessions
- Drop-in: Finding me in you- Acrylic
- Drop-in: Bring your own Fruit and let's paint!
- Acrylic painting techniques using photo references: 6 parts
- Summer Camp 2: Finding Myself in Nature
- Oil painting techniques using photo references: 6 sessions
- Sunday Funday: Finding You in Me
- Sunday Funday: Let's Paint Fruits!
- Self Portrait: Observe, Memorize and Imagine: 3 sessions
- The Crit Group (Tashkeel)
- The Crit Group (FN Design)
- Plein air - acrylic painting: 2 sessions
- Plein air - oil painting: 2 sessions
- Make your own mandala - Acrylic painting: 2 sessions
- The Crit Group (Sharjah Ladies Club)
- The Crit Group (House of Wisdom)
- Make your own mandala - Oil painting at Tashkeel garden: 2 sessions
- The Crit Group (Al Safa Library)
- The Crit Group (Tashkeel)
- Pop-in and Paint, the Gift of Art: Miniature Painting small objects from life
- Pop-in and Paint, the Gift of Art: Miniature Painting small objects from photos
- Winter Camp: Make Your Own Mandala
- Winter Camp: Plein Air Painting

شكر وتقدير

الشيخة لطيفة بنت مكتوم، شكراً لدعوتك لي لأكون فرداً من عائلة تشكيل. أنا ممتنة لإبداعك ورؤيتك وتشجيعك لي على تحقيق حلم كبير بالنسبة لي. أشكر على الاستوديو المحاط ببيئة طبيعية غنية بأشكال الحياة النباتية والحيوانية، والذي ألهمني لابتكار سلسلة جديدة من الأعمال الفنية. أود أن أعرب عن امتناني الكبير أنا وعائلتي لحسن الضيافة الذي لقيناه في دبي. أنتِ حقاً امرأة رائعة!

ليسا، أشكر على مساعدتك الدائمة وعملك الدؤوب وتوجيهاتك المستمرة منذ بداية إقامتي. لقد استمتعت بكل لحظة قضيناها معاً، سواء في الاجتماعات أو فعاليات الهجن. أنتِ شخص استثنائي بالفعل!

أشكر أيضاً بخيتة وهيا على مساعدتهما لي ولعائلتي في أي وقت احتجناهما فيه. أشكركما على إحاطتي بالكثير من الأمور حول دولة الإمارات.

أتقدم بالشكر إلى ديفغو وميادة وهبة ويانيك على المساعدة والدعم خلال الجلسات التدريبية، وورش العمل، والحوارات، ومجريات الحياة اليومية.

كما أشكر هيلين وموهان على عملهما الدؤوب، وتواجههما بجانبتي متى كنت بحاجة إليهما.

والشكر موصول إلى جواد وجوزيف ونوفل وكرم على المساعدة التي قدمتموها لي، وخاصة خلال فترة التحضير لمعرضي الفردي. لم يكن الأمر بهذا التميز من دونكم.

أتوجه بالشكر أيضاً إلى سما على مساعدتها لي في إنجاز عملي الجديد. أنت فعلاً شخص مبدع. أمي، أشكر جداً على بقاتك معي ودعمك لي نفسياً وعاطفياً خلال الشهرين الماضيين. أنا دائماً بحاجة إلى ذلك، وأقدر الأمر كثيراً.

إلى جيمس، الداعم الأول لي ... شكراً جزيلاً على نصائحك، وصبرك، ومحبتك. أنت خير شريك لي، وأنا ممتنة جداً لذلك.

وأشكر ابني الغالي أطلس، لأنه كان بالنسبة لي مصدراً للنور والحب والطاقة.

Acknowledgements

Sheikha Lateefa bint Maktoum, thank you for inviting me to be part of the Tashkeel family. I'm grateful for your creativity and vision and for pushing me to dream big. Thank you for the studio which was surrounded by flora and fauna and inspired a new series of work. Most of all, my family and I will always be grateful for making Dubai feel like home. You are a wonderful woman!

Lisa, thank you for your constant help, hard work, and guidance since I started this residency. I enjoyed every moment with you, from meetings to camel events. You are extraordinary!

Bakhita and Haiya, thank you for being here for me and my family any time we needed you. And thank you for sharing so many things about the UAE.

Diego, Mayada, Hiba, and Yanick, thank you for your help and assistance during classes, workshops, talks, and everyday events.

Helen and Mohan, thank you for your hard work and for being there for me anytime I needed you.

Javad, Joseph, Noufal, and Karam, thank you for all your help and especially while preparing for my solo show. It wouldn't have been the same without you.

Sama, thank you for helping me with my new body of work. You are a maestro.

Mamá, thank you for supporting me physically and emotionally during these past two months. Your company is always needed and appreciated.

James, thank you for being my number one support, for your advice, your patience, and most importantly for your love. I'm always grateful for the great partner that you are.

Atlas, mi precioso, thank you for being a source of light, love, and energy.

Ushpeel