

Schjødt

ANBU DSUNDERLAG

Mälardalens Spår och Anläggning AB i konkurs

Mälardalens
SPÅR & ANLÄGGNING

Bakgrund och verksamhet

Mälardalens Spår och Anläggning AB, 556696-8102, ("**Bolaget**") försattes i konkurs av Södertälje tingsrätt den 6 december 2024. Konkursförvaltare är advokat Johan Hörnberg vid Advokatfirman Schjødt.

Bolagets verksamhet har huvudsakligen bestått av bl.a. anläggnings- och underhållsarbeten inom statliga och kommunala infrastruktursatsningar. Verksamheten har närmare bestämt bestått i utförande av mark och ledningsarbeten inom VA, fjärrvärme och elnät enligt upphandlade ramavtal med de kommunala bolagen Eskilstuna Strängnäs Energi och Miljö AB ("**ESEM**") och Telge Nät AB ("**Telge**"). Vidare har Bolaget vissa övriga pågående projekt för andra beställare.

Verksamheten var pågående vid konkursutbrottet och sysselsatte 15 anställda. För en närmare beskrivning av Bolagets organisation och personalens kompetenser hänvisas till [bilaga 1](#).

Konkursboet driver vidare Bolagets verksamhet, preliminärt under en månad efter konkursutbrottet.

Ekonomisk information

Enligt preliminära resultatrapporter omsatte Bolaget under januari - november 2024 ca 49 mkr med ett redovisat rörelseresultat om -18,6 mkr. Under 2023 var omsättningen ca 91 mkr med ett rörelseresultat om ca 0,5 mkr och under 2022 var omsättningen ca 95 mkr med ett rörelseresultat om ca 9,3 mkr.

Bolagets årsredovisning för 2023 bifogas som [bilaga 2](#). Preliminära balans- och resultatrapporter per den 30 november 2024 bifogas som [bilaga 3](#).

Egendom som utbjuds till försäljning

Konkursboet bjuder ut Bolagets rörelse till försäljning.

Bolagets rörelse och de tillgångar som bjuds ut till försäljning består väsentligen av följande:

- Samtliga Bolagets rättigheter till upphandlade ramavtal, projektavtal och övriga kundavtal.
- Bolagets ägda inventarier enligt [bilaga 4](#).
- Samtliga rättigheter till leasing- och avbetalningsegendom enligt bilaga 4.
- Rättigheter till Bolagets hemsida, www.msaab.se, och alla därtill hörande rättigheter såsom källkoder och domännamn.
- Rättigheter till eventuellt inarbetat ord- och figurvarumärke enligt [bilaga 5](#). Ord- och figurvarumärket är inte registrerat.
- Samtliga rättigheter till Bolagets övriga immateriella rättigheter.

Om köpare är intresserad av att överta övriga avtal, såsom hyresavtal och leverantörsavtal kommer konkursboet inte motsätta sig att så sker. Sådana överlåtelser, samt överlåtelse av Bolagets upphandlade ramavtal, projektavtal och övriga kundavtal samt leasingavtal förutsätter dock att Bolagets avtalsparter samtycker därtill och konkursboet lämnar inte några garantier i detta avseende.

I samband med budgivning och fördjupade förhandlingar kan sekretessavtal ingås mellan konkursboet och spekulanter varvid konkursboet kan tillhandahålla fördjupad information om Bolagets ramavtal, projektavtal och övriga kundavtal.

Överlåtelsen innefattar inte några andra tillgångar eller rättigheter utöver de som framgår av punktlistan ovan. Kassa, kundfordringar och andra fordringar ingår således inte i överlåtelsen.

För det fall ramavtalen med ESEM och Telge samt eventuella övriga projekt- och kundavtal kan övertas av köparen innefattar överlåtelsen inte rätt till vid konkursutbrottet upparbetade fordringar eller fordringar som uppkommit under konkursboets fortsatta drift av verksamheten.

Överlåtelsen omfattar inte övertagandet av några skulder. Övertagande av kontrakt kan dock kräva att vissa skulder förknippade med respektive avtal erläggs för att överlåtelse ska vara möjlig.

Konkursboet lämnar inte några garantier gällande de tillgångar och rättigheter som nu bjuds ut till försäljning. Konkursboet garanterar inte heller riktigheten eller fullständigheten av uppgifterna i detta anbudsunderlag.

I den mån egendom behövs för att konkursboet ska kunna bedriva verksamheten vidare under den fortsatta driften förbehåller sig konkursboet rätten att disponera egendomen till dess att driften avslutas.

Anbud m.m.

Den som önskar lämna anbud på verksamheten anmodas att inkomma med ett skriftligt indikativt bud **senast fredagen den 20 december 2024 kl. 12.00.**

Nedan följer närmare instruktioner för hur budet ska utformas.

1. Budgivaren ska ange ett totalt bud för hela eller delar av den utbudna rörelsen.
2. Budet ska skickas per e-post till tommy.hallsten@schjodt.com eller henrik.resare@schjodt.com.

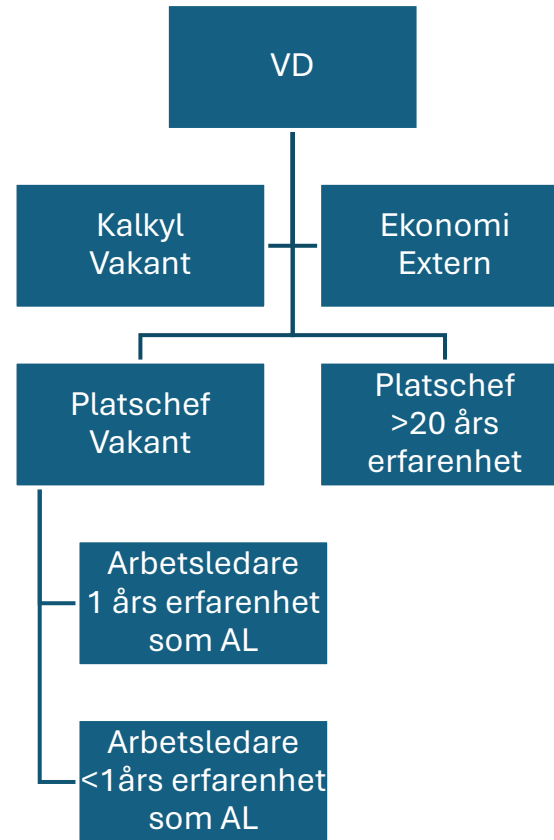
Fri prövningsrätt förbehålles liksom rätten att överlåta verksamheten innan anbudstiden gått ut, rätten att sälja delar av verksamheten samt rätten att förlänga anbudstiden.

Vid frågor, kontakta advokat Tommy Hallsten per e-post: tommy.hallsten@schjodt.com eller telefonledes: 073 097 55 03 alternativt biträdande juristen Henrik Resare per e-post: henrik.resare@schjodt.com eller telefonledes: 076 145 79 96.

Stockholm den 12 december 2024



Johan Hörnberg
Konkursförvaltare



Yrkesarbetare
Maskinist hjulgrävare
Lastbilschaufför/anläggare

8st
1st
1st

Utbildningar/Specialkompetenser:
EBR/ESA utbildningar YA/GM/LB+AL
Rörläggare

12st
2st

Årsredovisning
för
Mälardalens Spår och Anläggning AB
556696-8102
Räkenskapsåret
2023

Fastställelseintyg

Undertecknad verkställande direktör i Mälardalens Spår och Anläggning AB intygar att resultaträkningen och balansräkningen i årsredovisningen har fastställts på årsstämma den 5 juni 2024. Årsstämman beslutade att godkänna styrelsens förslag till resultatdisposition.

Jag intygar också att innehållet i årsredovisningen och revisionsberättelsen stämmer överens med originalen.

Nykvarn den 5 juni 2024



Morgan Johansson

Årsredovisning
för
Mälardalens Spår och Anläggning AB

556696-8102

Räkenskapsåret

2023

Styrelsen och verkställande direktören för Mälardalens Spår och Anläggning AB avger följande årsredovisning för räkenskapsåret 2023.

Årsredovisningen är upprättad i svenska kronor, SEK. Om inte annat särskilt anges, redovisas alla belopp i hela kronor (kr). Uppgifter inom parentes avser föregående år.

Förvaltningsberättelse

Information om verksamheten

Bolaget har under året utfört entreprenad- och underhållsarbeten inom infrastruktur såsom fiber, el, VA, väg och järnväg.

Företaget har sitt säte i Nykvarn.

Väsentliga händelser under räkenskapsåret

Året kännetecknades av stora utmaningar och hantering av kostnadsökningar kopplat till ökad inflation och höjda räntor.

Väsentliga händelser efter räkenskapsårets slut

Orderstocken har under januari utvecklats mycket positivt.

Styrelsen bedömer att 2024 kommer innebära utmaningar med fortsatt högt ränteläge och stor osäkerhet kring världsläget även om den inhemska inflationen ser ut att avta.

Effekten på företagets resultat 2024 är i dagsläget svårt att bedöma. Styrelsen följer noggrant utvecklingen och vidtar löpande åtgärder för att hantera detta.

Flerårsöversikt (Tkr)	2023	2022	2021	2020
Nettoomsättning	91 254	94 635	89 847	80 844
Resultat efter finansiella poster	1 022	9 484	12 420	9 781
Balansomslutning	28 830	37 478	30 159	30 549
Soliditet (%)	72	54	65	81
Kassalikviditet (%)	353	217	286	499

2024072336059

Förändringar i eget kapital

	Aktie- kapital	Balanserat resultat	Årets resultat	Totalt
Belopp vid årets ingång	100 000	19 612 437	482 981	20 195 418
Disposition enligt beslut av årsstämman:				
Balanseras i ny räkning		482 981	-482 981	0
Årets resultat			470 336	470 336
Belopp vid årets utgång	100 000	20 095 418	470 336	20 665 754

Förslag till vinstdisposition

Styrelsen föreslår att till förfogande stående vinstmedel (kronor):

balanserad vinst	20 095 418
årets vinst	470 336
	20 565 754
disponeras så att i ny räkning överföres	20 565 754
	20 565 754

Företagets resultat och ställning i övrigt framgår av efterföljande resultat- och balansräkning samt kassaflödesanalys med noter.

Resultaträkning	Not	2023-01-01 -2023-12-31	2022-01-01 -2022-12-31
Rörelsens intäkter			
Nettoomsättning	2	91 254 093	94 635 116
Övriga rörelseintäkter		417 110	106 956
		91 671 203	94 742 072
Rörelsens kostnader			
Råvaror och förnödenheter		-50 714 746	-51 558 990
Övriga externa kostnader		-24 546 210	-17 554 873
Personalkostnader	3	-15 849 292	-16 088 994
Avskrivningar och nedskrivningar av materiella och immateriella anläggningstillgångar	4	-53 855	-191 767
		-91 164 103	-85 394 624
Rörelseresultat		507 100	9 347 448
Resultat från finansiella poster			
Övriga ränteintäkter och liknande resultatposter		515 371	144 251
Räntekostnader och liknande resultatposter		-71	-7 204
		515 300	137 047
Resultat efter finansiella poster		1 022 400	9 484 495
Bokslutsdispositioner	5	-550 000	-8 870 000
Resultat före skatt		472 400	614 495
Skatt på årets resultat		-2 064	-131 514
Årets resultat		470 336	482 981

Balansräkning

Not

2023-12-31

2022-12-31

TILLGÅNGAR

Anläggningstillgångar

Materiella anläggningstillgångar

Inventarier, verktyg och installationer

4

0

53 855

0

53 855

Finansiella anläggningstillgångar

Fordringar hos koncernföretag

6

0

0

0

0

Summa anläggningstillgångar

0

53 855

Omsättningstillgångar

Kortfristiga fordringar

Kundfordringar

7 844 122

16 262 102

Fordringar hos koncernföretag

5 687 038

9 738 946

Aktuella skattefordringar

241 234

3 295 700

Övriga fordringar

1 362 680

4 723 569

Upparbetad men ej fakturerad intäkt

13 397 919

3 309 974

Förutbetalda kostnader och upplupna intäkter

296 781

93 652

28 829 774

37 423 943

Summa omsättningstillgångar

28 829 774

37 423 943

SUMMA TILLGÅNGAR

28 829 774

37 477 798

2024072336661

Balansräkning

Not

2023-12-31

2022-12-31

EGET KAPITAL OCH SKULDER

Eget kapital

Bundet eget kapital

Aktiekapital

100 000

100 000

100 000

100 000

Fritt eget kapital

Balanserad vinst eller förlust

20 095 418

19 612 437

Årets resultat

470 336

482 981

20 565 754

20 095 418

Summa eget kapital

20 665 754

20 195 418

Kortfristiga skulder

Leverantörsskulder

6 011 130

6 108 953

Skulder till koncernföretag

562 650

8 870 000

Övriga skulder

546 611

544 163

Upplupna kostnader och förutbetalda intäkter

1 043 629

1 759 264

Summa kortfristiga skulder

8 164 020

17 282 380

SUMMA EGET KAPITAL OCH SKULDER

28 829 774

37 477 798

2024072336062

Kassaflödesanalys

	Not	2023-01-01 -2023-12-31	2022-01-01 -2022-12-31
Den löpande verksamheten			
Resultat efter finansiella poster		1 022 400	9 484 495
Justeringar för poster som inte ingår i kassaflödet		53 855	191 767
Betald skatt		4 972 035	-2 982 659
Kassaflöde från den löpande verksamheten före förändring av rörelsekapital		6 048 290	6 693 603
Kassaflöde från förändring av rörelsekapitalet			
Förändring av kundfordringar		8 417 980	4 472 508
Förändring av kortfristiga fordringar		-9 097 018	-454 359
Förändring av leverantörsskulder		-85 173	-1 785 630
Förändring av kortfristiga skulder		-9 583 187	-248 792
Kassaflöde från den löpande verksamheten		-4 299 108	8 677 330
Årets kassaflöde		-4 299 108	8 677 330
Likvida medel vid årets början			
Likvida medel vid årets början		9 738 946	1 061 616
Likvida medel vid årets slut	7	5 439 838	9 738 946

2024072336063

Noter

Not 1 Redovisnings- och värderingsprinciper

Allmänna upplysningar

Årsredovisningen är upprättad i enlighet med årsredovisningslagen och BFNAR 2012:1 Årsredovisning och koncernredovisning (K3).

Redovisningsprinciperna är oförändrade jämfört med föregående år.

Intäktsredovisning

Intäkter har tagits upp till verkligt värde av vad som erhållits eller kommer att erhållas och redovisas i den omfattning det är sannolikt att de ekonomiska fördelarna kommer att tillgodogöras bolaget och intäkterna kan beräknas på ett tillförlitligt sätt.

Pågående tjänsteuppdrag

Inkomster från uppdrag till fast pris redovisas som intäkt enligt uppdragens respektive färdigställandegrad, så kallad successiv vinstavräkning. Färdigställandegraden fastställs huvudsakligen genom att jämföra nedlagda uppdragsutgifter med totala uppdragsutgifter.

När utfallet kan beräknas på ett tillförlitligt sätt redovisas uppdragsinkomsten och hänförliga uppdragsutgifter i resultaträkningen med utgångspunkt från färdigställandegraden av aktiviteterna på balansdagen.

Om det ekonomiska utfallet av ett uppdrag inte kan beräknas på ett tillförlitligt sätt redovisas en intäkt endast med ett belopp som motsvarar de uppkomna uppdragsutgifter som sannolikt kommer att ersättas av beställaren. Om det är sannolikt att de totala uppdragsutgifterna kommer att överstiga den totala uppdragsinkomsten från ett uppdrag redovisas den befarade förlusten som en kostnad omgående i resultaträkningen.

I balansräkningen jämförs redovisade intäkter med de belopp som fakturerats beställaren under samma period. Om de fakturerade beloppen överstiger den redovisade intäkten utgör mellanskillnaden en skuld, vilken redovisas som fakturerad men ej upparbetad intäkt. Om intäkten överstiger de fakturerade beloppen utgör mellanskillnaden en fordran vilken redovisas som upparbetad men ej fakturerad intäkt.

Likvida medel

Bolaget har medel på koncernkonto hos koncernens finansbolag. Dessa klassificeras som fordran i balansräkningen och som likvida medel i kassaflödesanalysen.

Anläggningstillgångar

Immateriella och materiella anläggningstillgångar redovisas till anskaffningsvärde minskat med ackumulerade avskrivningar enligt plan och eventuella nedskrivningar.

Avskrivning sker linjärt över den förväntade nyttjandeperioden med hänsyn till väsentligt restvärde. Följande avskrivningsprocent tillämpas:

Inventarier, verktyg och installationer 20%

Leasingavtal

Företaget redovisar samtliga leasingavtal, såväl finansiella som operationella, som operationella leasingavtal. Operationella leasingavtal redovisas som en kostnad linjärt över leasingperioden.

Inkomstskatter

Total skatt utgörs av aktuell skatt och uppskjuten skatt. Skatter redovisas i resultaträkningen, utom då underliggande transaktion redovisas direkt mot eget kapital varvid tillhörande skatteeffekter redovisas i eget kapital.

Nyckeltalsdefinitioner

Nettoomsättning

Rörelsens huvudintäkter, fakturerade kostnader, sidointäkter samt intäktskorrigeringar.

Resultat efter finansiella poster

Resultat efter finansiella intäkter och kostnader men före bokslutsdispositioner och skatter.

Balansomslutning

Företagets samlade tillgångar.

Soliditet (%)

Justerat eget kapital (eget kapital och obeskattade reserver med avdrag för uppskjuten skatt) i procent av balansomslutning.

Kassalikviditet (%)

Omsättningstillgångar exklusive lager och pågående arbeten i procent av kortfristiga skulder.

Not 2 Nettoomsättningens fördelning

	2023	2022
Nettoomsättningen per rörelsegren		
Entreprenadverksamhet	91 254 092	94 635 116
	91 254 092	94 635 116

Not 3 Medelantalet anställda

	2023	2022
Medelantalet anställda	26	25

Not 4 Inventarier, verktyg och installationer

	2023	2022
Ingående anskaffningsvärden	1 310 696	1 310 696
Försäljningar/utrangeringar	-219 071	0
Utgående ackumulerade anskaffningsvärden	1 091 625	1 310 696
Ingående avskrivningar	-1 256 841	-1 065 074
Försäljningar/utrangeringar	219 071	0
Årets avskrivningar	-53 855	-191 767
Utgående ackumulerade avskrivningar	-1 091 625	-1 256 841
Utgående redovisat värde	0	53 855

Not 5 Bokslutsdispositioner

	2023	2022
Lämnade koncernbidrag	-550 000	-8 870 000
	-550 000	-8 870 000

Not 6 Fordringar hos koncernföretag

Koncernen har en cash pool där Vestum AB (publ) är toppkontohavare. Denna post redovisas under fordringar hos koncernföretag och uppgår per 2023-12-31 till 5 439 837 kr (9 738 946 kr).

Not 7 Likvida medel

I likvida medel ingår i balansräkningen endast kassamedel. I rapporten över kassaflöden ingår även koncernens cash pool hos Vestum AB (publ).

Not 8 Väsentliga händelser efter räkenskapsårets slut

Ny ledning, inklusive VD och styrelse, har tillsatts efter räkenskapsårets utgång.

Not 9 Koncernförhållanden

Bolaget är ett helägt dotterbolag till Vestum Sweden AB, 559339-6962, säte Stockholms län. Vestum AB (publ), 556578-2496 med säte i Stockholm, är det moderföretag som upprättar koncernredovisning för både den största och minsta koncern som företaget ingår i.

2024072336667

Not 10 Eventualförpliktelser

Styrelsen har inte identifierat några eventualförpliktelser .

Den dag som framgår av min elektroniska underskrift

Kristian Hammarberg
Ordförande

Morgan Johansson
Verkställande direktör

Anders Holmgren

Vår revisionsberättelse har lämnats den dag som framgår av min elektroniska underskrift

Öhrlings PricewaterhouseCoopers AB

Alexander McGuire
Auktoriserad revisor

SIGNATURES**ALLEKIRJOITUKSET****UNDERSKRIFTER****SIGNATURER****UNDERSKRIFTER**

This document contains 11 pages before this page

Tämä asiakirja sisältää 11 sivua ennen tätä sivua

Detta dokument innehåller 11 sidor före denna sida

Dokumentet inneholder 11 sider før denne siden

Dette dokument indeholder 11 sider før denne side

MORGAN JOHANSSON421a2f08-9992-4ac0-b8de-b2d687e909b7 - 2024-03-20 09:56:47 UTC +02:00
BankID / Freja eID - 4ef2f7eb-5d81-4ca8-bbd8-18f09d4ad2e0 - SE**KRISTIAN HAMMARBERG**683c5fa3-4a6b-4108-8828-7a8043ee9ae7 - 2024-03-20 10:00:08 UTC +02:00
BankID / Freja eID - 85b8b8b5-4c19-48f4-877c-02b27e5d2cea - SE**ANDERS HOLMGREN**c34fb068-fab2-472e-88d6-baa74b92719f - 2024-03-20 11:58:33 UTC +02:00
BankID / Freja eID - bfb77350-ad46-485f-b687-92d902e69e15 - SE**ALEXANDER MC GUIRE**7d315768-2168-48e6-b6bf-fe41ddb6b758 - 2024-03-22 14:45:25 UTC +02:00
BankID / Freja eID - 2ab70989-ea34-42ec-a1fb-ef64dac275c9 - SE

2024072336068

authority to sign
representative
custodialasernavaltuus
nimenkirjoitusoikeus
huoltaja/edunvalvojaställningsfullmakt
firmateckningsrätt
förvaltareautoritet til å signere
representant
foresatte/vergemyndighed til at underskrive
repræsentant
frihedsberøvende

Revisionsberättelse

Till bolagsstämman i Mälardalens Spår & Anläggning AB, org.nr 556696-8102

Rapport om årsredovisningen

Uttalanden

Vi har utfört en revision av årsredovisningen för Mälardalens Spår & Anläggning AB för år 2023.

Enligt vår uppfattning har årsredovisningen upprättats i enlighet med årsredovisningslagen och ger en i alla väsentliga avseenden rättvisande bild av Mälardalens Spår & Anläggning ABs finansiella ställning per den 31 december 2023 och av dess finansiella resultat och kassaflöde för året enligt årsredovisningslagen. Förvaltningsberättelsen är förenlig med årsredovisningens övriga delar.

Vi tillstyrker därför att bolagsstämman fastställer resultaträkningen och balansräkningen för Mälardalens Spår & Anläggning AB.

Grund för uttalanden

Vi har utfört revisionen enligt International Standards on Auditing (ISA) och god revisionssed i Sverige. Vårt ansvar enligt dessa standarder beskrivs närmare i avsnittet Revisorns ansvar. Vi är oberoende i förhållande till Mälardalens Spår & Anläggning AB enligt god revisorssed i Sverige och har i övrigt fullgjort vårt yrkesetiska ansvar enligt dessa krav.

Vi anser att de revisionsbevis vi har inhämtat är tillräckliga och ändamålsenliga som grund för våra uttalanden.

Styrelsens och verkställande direktörens ansvar

Det är styrelsen och verkställande direktören som har ansvaret för att årsredovisningen upprättas och att den ger en rättvisande bild enligt årsredovisningslagen. Styrelsen och verkställande direktören ansvarar även för den interna kontroll som de bedömer är nödvändig för att upprätta en årsredovisning som inte innehåller några väsentliga felaktigheter, vare sig dessa beror på oegentligheter eller misstag.

Vid upprättandet av årsredovisningen ansvarar styrelsen och verkställande direktören för bedömningen av bolagets förmåga att fortsätta verksamheten. De upplyser, när så är tillämpligt, om förhållanden som kan påverka förmågan att fortsätta verksamheten och att använda antagandet om fortsatt drift. Antagandet om fortsatt drift tillämpas dock inte om styrelsen och verkställande direktören avser att likvidera bolaget, upphöra med verksamheten eller inte har något realistiskt alternativ till att göra något av detta.

Revisorns ansvar

Våra mål är att uppnå en rimlig grad av säkerhet om huruvida årsredovisningen som helhet inte innehåller några väsentliga felaktigheter, vare sig dessa beror på oegentligheter eller misstag, och att lämna en revisionsberättelse som innehåller våra uttalanden. Rimlig säkerhet är en hög grad av säkerhet, men är ingen garanti för att en revision som utförs enligt ISA och god revisionssed i Sverige alltid kommer att upptäcka en väsentlig felaktighet om en sådan finns. Felaktigheter kan uppstå på grund av oegentligheter eller misstag och anses vara väsentliga om de enskilt eller tillsammans rimligen kan förväntas påverka de ekonomiska beslut som användare fattar med grund i årsredovisningen.

En ytterligare beskrivning av vårt ansvar för revisionen av årsredovisningen finns på Revisorsinspektionens webbplats: www.revisorsinspektionen.se/revisornsansvar. Denna beskrivning är en del av revisionsberättelsen.

Rapport om andra krav enligt lagar och andra författningar

Uttalanden

Utöver vår revision av årsredovisningen har vi även utfört en revision av styrelsens och verkställande direktörens förvaltning för Mälardalens Spår & Anläggning AB för år 2023 samt av förslaget till dispositioner beträffande bolagets vinst eller förlust.

Vi tillstyrker att bolagsstämman disponerar vinsten enligt förslaget i förvaltningsberättelsen och beviljar styrelsens ledamöter och verkställande direktören ansvarsfrihet för räkenskapsåret.

Grund för uttalanden

Vi har utfört revisionen enligt god revisionssed i Sverige. Vårt ansvar enligt denna beskrivs närmare i avsnittet Revisorns ansvar. Vi är oberoende i förhållande till Mälardalens Spår & Anläggning AB enligt god revisionssed i Sverige och har i övrigt fullgjort vårt yrkesetiska ansvar enligt dessa krav.

Vi anser att de revisionsbevis vi har inhämtat är tillräckliga och ändamålsenliga som grund för våra uttalanden.

Styrelsens och verkställande direktörens ansvar

Det är styrelsen som har ansvaret för förslaget till dispositioner beträffande bolagets vinst eller förlust. Vid förslag till utdelning innefattar detta bland annat en bedömning av om utdelningen är försvarlig med hänsyn till de krav som bolagets verksamhetsart, omfattning och risker ställer på storleken av bolagets egna kapital, konsolideringsbehov, likviditet och ställning i övrigt.

Styrelsen ansvarar för bolagets organisation och förvaltningen av bolagets angelägenheter. Detta innefattar bland annat att fortlöpande bedöma bolagets ekonomiska situation, och att tillse att bolagets organisation är utformad så att bokföringen, medelsförvaltningen och bolagets ekonomiska angelägenheter i övrigt kontrolleras på ett betryggande sätt. Den verkställande direktören ska sköta den löpande förvaltningen enligt styrelsens riktlinjer och anvisningar och bland annat vidta de åtgärder som är nödvändiga för att bolagets bokföring ska fullgöras i överensstämmelse med lag och för att medelsförvaltningen ska skötas på ett betryggande sätt.

Revisorns ansvar

Vårt mål beträffande revisionen av förvaltningen, och därmed vårt uttalande om ansvarsfrihet, är att inhämta revisionsbevis för att med en rimlig grad av säkerhet kunna bedöma om någon styrelseledamot eller verkställande direktören i något väsentligt avseende:

- företagit någon åtgärd eller gjort sig skyldig till någon försummelse som kan föranleda ersättningsskyldighet mot bolaget, eller
- på något annat sätt handlat i strid med aktiebolagslagen, årsredovisningslagen eller bolagsordningen.

Vårt mål beträffande revisionen av förslaget till dispositioner av bolagets vinst eller förlust, och därmed vårt uttalande om detta, är att med rimlig grad av säkerhet bedöma om förslaget är förenligt med aktiebolagslagen.

Rimlig säkerhet är en hög grad av säkerhet, men ingen garanti för att en revision som utförs enligt god revisionssed i Sverige alltid kommer att upptäcka åtgärder eller försummelser som kan föranleda ersättningsskyldighet mot bolaget, eller att ett förslag till dispositioner av bolagets vinst eller förlust inte är förenligt med aktiebolagslagen.

En ytterligare beskrivning av vårt ansvar för revisionen av förvaltningen finns på Revisorsinspektionens webbplats: www.revisorsinspektionen.se/revisornsansvar. Denna beskrivning är en del av revisionsberättelsen.

Stockholm den dag som framgår av vår elektroniska signatur

Öhrlings PricewaterhouseCoopers AB

Alexander McGuire
Auktoriserad revisor

Signerat med Svenskt BankID

2024-03-22 12:48:07 UTC

Namn returnerat från Svenskt BankID: ALEXANDER MC GUIRE

Datum:

Alexander McGuire

Auktoriserad revisor

Leveranskanal: E-post

2024061411139

Mälardalens Spår och Anläggning AB
556696-8102
Räkenskapsår 2024-01-01 - 2024-12-31
Period: 2024-01-01 - 2024-11-30

Balansrapport ÅRL

Utskrivet 2024-12-11 07:19
Senaste vernr A 545 B 306 C 339 D 3201
E 2807 H 152 I 75 M 10 P 2

		Ing balans	Ing saldo	Period	Utg balans
TILLGÅNGAR					
Anläggningstillgångar					
Materiella anläggningstillgångar					
1240	Bilar och andra transportmedel, 20 %	1 091 625,00	1 091 625,00	-323 474,00	768 151,00
1249	Ack avskr bilar/andra transportmedel	-1 091 625,00	-1 091 625,00	323 474,00	-768 151,00
1250	Datorer	0,00	0,00	43 568,75	43 568,75
1259	Ack avskrivningar på datorer	0,00	0,00	-6 971,04	-6 971,04
Summa materiella anläggningstillgångar		0,00	0,00	36 597,71	36 597,71
Summa anläggningstillgångar		0,00	0,00	36 597,71	36 597,71
Omsättningstillgångar					
Kortfristiga fordringar					
1510	Kundfordringar	7 841 121,59	7 841 121,59	8 208 554,20	16 049 675,79
1518	Ej reskontraförda kundfordringar	3 000,00	3 000,00	0,00	3 000,00
1560	Kundfordringar hos koncernföretag	247 200,00	247 200,00	11 704,00	258 904,00
1610	Kortfristiga fordringar hos anställda	0,00	0,00	14 235,93	14 235,93
1620	Upparbetad men ej fakturerad intäkt	13 397 918,91	13 397 918,91	-9 982 574,79	3 415 344,12
1630	Skattekonto	5 117,00	5 117,00	27 854,00	32 971,00
1650	Momsfordran	1 357 563,00	1 357 563,00	-1 357 563,00	0,00
1680	Andra kortfristiga fordringar	0,00	0,00	11 730,00	11 730,00
1710	Förutbetalda hyreskostnader	0,00	0,00	147 928,00	147 928,00
1730	Förutbetalda försäkringspremier	91 634,16	91 634,16	-91 634,16	0,00
1780	Projektvärdering uppl intäkter	0,00	0,00	1 043 078,00	1 043 078,00
1790	Övr förutbet kostnader/upplupna intäkter	205 146,57	205 146,57	-34 331,80	170 814,77
Summa kortfristiga fordringar		23 148 701,23	23 148 701,23	-2 001 019,62	21 147 681,61
Kassa och bank					
1930	Checkräkningskonto	5 439 837,53	5 439 837,53	-9 889 914,05	-4 450 076,52
Summa kassa och bank		5 439 837,53	5 439 837,53	-9 889 914,05	-4 450 076,52
Summa omsättningstillgångar		28 588 538,76	28 588 538,76	-11 890 933,67	16 697 605,09
SUMMA TILLGÅNGAR		28 588 538,76	28 588 538,76	-11 854 335,96	16 734 202,80
EGET KAPITAL, AVSÄTTNINGAR OCH SKULDER					
Eget kapital					
2081	Aktiekapital	-100 000,00	-100 000,00	0,00	-100 000,00
2091	Balanserad vinst eller förlust	-20 095 418,33	-20 095 418,33	-470 335,53	-20 565 753,86
2099	Årets resultat	-470 335,53	-470 335,53	470 335,53	0,00
Summa eget kapital		-20 665 753,86	-20 665 753,86	0,00	-20 665 753,86
Kortfristiga skulder					
2440	Leverantörsskulder	-6 011 130,19	-6 011 130,19	-6 391 843,84	-12 402 974,03
2450	Fakturerad ej upparbetad intäkt	0,00	0,00	-708 603,75	-708 603,75
2460	Leverantörsskulder till koncernföretag	-12 650,00	-12 650,00	-426 700,00	-439 350,00
2510	Skatteskulder	654 300,00	654 300,00	-335 214,00	319 086,00
2514	Beräknad löneskatt på pensionskostnader	-413 066,00	-413 066,00	144 942,94	-268 123,06

Balansrapport ÅRL

	Ing balans	Ing saldo	Period	Utg balans
2611 Utgående moms 25%	0,00	0,00	-453 341,25	-453 341,25
2614 Ber utg moms tjänsteförvärv utlandet 25%	0,00	0,00	-48 547,00	-48 547,00
2617 Utg moms omv skattskyldighet i Sv 25%	5 127,50	5 127,50	-771 570,00	-766 442,50
2641 Debiterad ingående moms	-4 371,38	-4 371,38	852 974,93	848 603,55
2647 Ing moms omv skattskyldighet i Sv	-5 127,50	-5 127,50	820 117,00	814 989,50
2650 Redovisningskonto för moms	-83 213,21	-83 213,21	83 213,21	0,00
2710 Personalskatt	-202 776,00	-202 776,00	15 400,00	-187 376,00
2731 Avräkning lagstadgade sociala avgifter	-256 250,00	-256 250,00	43 485,00	-212 765,00
2860 Kortfristiga skulder till koncernföretag	-550 000,00	-550 000,00	550 000,00	0,00
2910 Upplupna löner	-4 032,23	-4 032,23	1 352,09	-2 680,14
2920 Upplupna semesterlöner	-58 781,71	-58 781,71	-131 311,23	-190 092,94
2921 Upplupna soc.avg sem.lön	-26 835,14	-26 835,14	-237 489,36	-264 324,50
2940 Upplupna lagstadgade sociala avgifter	-48 063,16	-48 063,16	19 806,40	-28 256,76
2941 Skuld ATF timmar	-175 563,88	-175 563,88	44 122,26	-131 441,62
2951 Upplupna avtalade försäkringsavgifter	-39 443,00	-39 443,00	0,00	-39 443,00
2990 Övr upplupna kostn/förutbetalda intäkter	-690 909,00	-690 909,00	207 606,65	-483 302,35
Summa kortfristiga skulder	-7 922 784,90	-7 922 784,90	-6 721 599,95	-14 644 384,85
SUMMA EGET KAPITAL, AVSÄTTNINGAR OCH SKULDER	-28 588 538,76	-28 588 538,76	-6 721 599,95	-35 310 138,71
BERÄKNAT RESULTAT	0,00	0,00	-18 575 935,91	-18 575 935,91

	Period	Accumulerat	Period fg år	
RÖRELSENS INTÄKTER				
Nettoomsättning				
3001	Försäljning varor, 25% moms	180 089,00	180 089,00	0,00
3008	Försäljning varor, EU-land	0,00	0,00	3 700,00
3010	Försäljning	12 956 925,38	12 956 925,38	45 776 777,01
3014	Momsfri försäljning	0,00	0,00	3 949 606,09
3015	Försäljning byggsektorn	0,00	0,00	-819 906,00
3231	Försäljning inom byggsektorn, omv skattsk	43 494 277,50	43 494 277,50	31 740 879,60
3246	Försäljning koncern	833 604,00	833 604,00	0,00
3612	Försäljning av skrot	16 218,00	16 218,00	19 416,00
3740	Öres- och kronutjämning	14,52	14,52	-291,17
3780	Projektvärdering intäktskorrigeringar	-8 939 496,79	-8 939 496,79	0,00
Summa nettoomsättning		48 541 631,61	48 541 631,61	80 670 181,53
Övriga rörelseintäkter				
3974	Vinst avyttr bilar och transportmedel	233 960,00	233 960,00	300 000,00
3990	Övriga ersättningar och intäkter	0,00	0,00	5 270,00
3994	Försäkringsersättningar	0,00	0,00	111 840,00
Summa övriga rörelseintäkter		233 960,00	233 960,00	417 110,00
SUMMA RÖRELSENS INTÄKTER		48 775 591,61	48 775 591,61	81 087 291,53
RÖRELSENS KOSTNADER				
Råvaror och förnödenheter				
4010	Inköp varor och material	-8 120 983,65	-8 120 983,65	-4 244 679,22
4013	Kross och Schaktmassor	-2 565 611,73	-2 565 611,73	-11 356 515,36
4415	Inköp varor, omvänd skattsk, 25%	-294 876,00	-294 876,00	0,00
4425	Inköp tjänster, omvänd skattsk, 25%	-14 935 878,00	-14 935 878,00	-18 771 363,50
4450	Inköp koncern	-197 635,00	-197 635,00	0,00
4600	Legoarbeten och UE	-10 847 150,76	-10 847 150,76	-10 816 228,54
4610	UE konsult	-48 398,00	-48 398,00	-66 291,19
4980	Projektvärdering kostnadskorrigeringar	-708 603,75	-708 603,75	-69 702,64
Summa råvaror och förnödenheter		-37 719 136,89	-37 719 136,89	-45 324 780,45
BRUTTOVINST		11 056 454,72	11 056 454,72	35 762 511,08
Övriga externa kostnader				
5010	Lokalhyra	-443 784,00	-443 784,00	0,00
5012	Hyra för garage	0,00	0,00	-68 695,00
5014	Hyra för Tomt	-669 345,75	-669 345,75	-1 165 088,74
5020	El för belysning	-55 522,40	-55 522,40	-74 570,51
5040	Vatten och avlopp	-3 874,40	-3 874,40	-6 228,80
5060	Städning och renhållning	-44 372,00	-44 372,00	-44 603,09
5070	Reparation och underhåll av lokaler	-659,30	-659,30	-7 721,00
5090	Övriga lokalkostnader	-33 205,25	-33 205,25	0,00
5120	El för belysning	-198,42	-198,42	-1 629,69
5140	Vatten och avlopp	0,00	0,00	-4 671,00
5160	Städning, renhållning, avfall	-34 210,88	-34 210,88	-12 126,61
5190	Övriga fastighetskostnader	0,00	0,00	-33 035,50
5210	Hyra maskiner/tekniska anläggningar	-6 897 413,45	-6 897 413,45	-11 891 262,65
5211	Korttidshyra maskiner	-76 875,89	-76 875,89	-631 583,19
5220	Hyra av inventarier och verktyg	-453 036,33	-453 036,33	-258,32
5300	Energikostnader	-88,86	-88,86	0,00

Resultatrapport

ÅRL

		Period	Akkumulerat	Period fg år
5310	El för drift	-18 408,55	-18 408,55	-60 201,19
5410	Förbrukningsinventarier	-228 588,66	-228 588,66	-195 324,82
5420	Programvaror	-242 655,75	-242 655,75	-174 905,51
5460	Förbrukningsmaterial	-41 616,07	-41 616,07	-128 040,47
5480	Arbetskläder och skyddsmaterial	-67 279,22	-67 279,22	-48 670,23
5510	Reparation/underhåll maskiner	-111 535,98	-111 535,98	-233 596,58
5600	Kostnader transportmedel	-265 817,10	-265 817,10	0,00
5611	Drivmedel maskiner	-793 106,37	-793 106,37	-1 535 771,61
5612	Försäkring & skatt maskiner	-63 875,53	-63 875,53	-143 044,42
5613	Reparation och underhåll av personbilar	-34 434,76	-34 434,76	-10 687,60
5615	Leasing maskiner	-939 304,37	-939 304,37	-940 562,79
5616	Trängselskatt	-1 544,00	-1 544,00	-290,00
5619	Övr kostnader maskin	-137,57	-137,57	-70 120,00
5800	Resekostnader	-201 448,15	-201 448,15	0,00
5831	Kost och logi i Sverige	-4 433,28	-4 433,28	0,00
6000	Övriga försäljningskostnader	-99 419,75	-99 419,75	-769 684,52
6050	Försäljningsprovisioner	0,00	0,00	-14 565,00
6071	Representation, avdragsgill	-2 522,66	-2 522,66	-500,00
6072	Representation, ej avdragsgill	-29 787,46	-29 787,46	-11 354,25
6110	Kontorsmateriel	-25 104,07	-25 104,07	-11 270,37
6200	Tele och post	-1 037,70	-1 037,70	-2 451,25
6210	Telekommunikation	-67 614,29	-67 614,29	-52 736,03
6230	Datakommunikation	-30 540,58	-30 540,58	-19 280,08
6250	Postbefordran	0,00	0,00	-35,00
6310	Företagsförsäkringar	-104 485,82	-104 485,82	-112 524,51
6320	Självrisker vid skada	-9 603,00	-9 603,00	0,00
6350	Förluster på kundfordringar	-35 000,00	-35 000,00	-199 176,00
6370	Kostnader för bevakning och larm	0,00	0,00	-2 071,62
6420	Revisionsarvode	-47 500,00	-47 500,00	-92 000,00
6430	Management fees	-467 500,00	-467 500,00	-490 000,00
6511	Utbildning	-70 695,00	-70 695,00	-20 084,00
6530	Redovisningstjänster	-428 585,58	-428 585,58	-350 192,63
6540	Hemsida	-15 512,50	-15 512,50	-42 289,75
6550	Konsultarvoden	-2 120 659,74	-2 120 659,74	-1 484 785,98
6551	Konsulttjänster koncern	-1 521 580,00	-1 521 580,00	-440 400,00
6570	Bankkostnader	-8 519,50	-8 519,50	-10 866,00
6580	Advokat- och rättegångskostnader	0,00	0,00	-18 185,00
6590	Övriga externa tjänster	-24 961,00	-24 961,00	-5 590,50
6800	Inhyrd personal (gruppkonto)	-54 688,12	-54 688,12	0,00
6940	Analyskostnader	0,00	0,00	-112 866,50
6980	Föreningsavgifter	0,00	0,00	-3 412,00
6991	Övr externa kostnader, avdragsgilla	-10 829,25	-10 829,25	-7 559,76
6992	Övr externa kostnader	-1 916,00	-1 916,00	-6 000,00
Summa övriga externa kostnader		-16 904 834,31	-16 904 834,31	-21 762 570,07

Personalkostnader

7010	Löner kollektivanställda	-5 554 885,66	-5 554 885,66	-7 349 579,96
7081	Sjuklöner till kollektivanställda	-15 755,77	-15 755,77	0,00
7082	Semesterlöner till kollektivanställda	-1 981,86	-1 981,86	0,00
7090	Förändring av semesterlöneskuld	-107 782,39	-107 782,39	-38 313,00
7091	ATF-timmar skuld	64 389,66	64 389,66	-214 263,15
7210	Löner tjänstemän	-3 059 175,89	-3 059 175,89	-2 983 247,71
7281	Sjuklöner till tjänstemän	-1 863,00	-1 863,00	0,00
7285	Semesterlöner till tjänstemän	-12 583,29	-12 583,29	0,00
7290	Förändring av semesterlöneskuld	-23 528,84	-23 528,84	0,00
7310	Kontanta extraersättningar	-36 785,00	-36 785,00	0,00
7331	Skattefria bilersättningar	-62 020,50	-62 020,50	-7 500,00
7398	Förmånsvärden	-14 021,32	-14 021,32	0,00

Resultatrapport

ÅRL

	Period	Akkumulerat	Period fg år	
7399	Motkontering av förmån	14 021,32	14 021,32	0,00
7410	Pensionsförsäkringspremier	-363 409,21	-363 409,21	-193 334,00
7420	Förändring av pensionskuld	0,00	0,00	-6 540,00
7510	Lagstadgade sociala avgifter	-2 767 646,84	-2 767 646,84	-3 220 474,00
7519	Sociala avgifter för semester-/löneskuld	-236 598,27	-236 598,27	-79 359,43
7533	Särskild löneskatt för pensionskostnader	-142 577,66	-142 577,66	-141 062,86
7571	Arbetsmarknadsförsäkringar försäkringsavgifter	-101 999,35	-101 999,35	-112 472,00
7572	Arbetsmarkn.försäkr. pensionsförsäkr.premier, deklarationspost	-185 764,07	-185 764,07	-509 342,00
7610	Utbildning	-106 790,15	-106 790,15	-89 655,75
7621	Sjuk- och hälsovård, avdragsgill	-1 830,00	-1 830,00	0,00
7631	Personalrepresentation, avdragsgill	-989,77	-989,77	-10 483,47
7632	Personalrepresentation, ej avdragsgill	-4 613,65	-4 613,65	-312,46
7690	Övriga personalkostnader	-20 495,24	-20 495,24	0,00
7699	Övriga personalkostnader	-17 920,10	-17 920,10	-15 646,47
Summa personalkostnader		-12 762 606,85	-12 762 606,85	-14 971 586,26
Avskrivningar				
7832	Avskrivningar på inventarier och verktyg	-6 971,04	-6 971,04	0,00
7834	Avskrivningar maskiner / bilar	0,00	0,00	-53 855,00
Summa avskrivningar		-6 971,04	-6 971,04	-53 855,00
RÖRELSERESULTAT		-18 617 957,48	-18 617 957,48	-1 025 500,25
Finansiella poster				
8311	Ränteintäkter från bank	19 825,32	19 825,32	290 514,10
8313	Ränteintäkter kortfristiga fordringar	2 660,00	2 660,00	0,00
8314	Skattefria ränteintäkter	33 721,00	33 721,00	34 311,00
8360	Ränteintäkter från koncernföretag	0,00	0,00	82 117,38
8400	Räntekostnader	0,00	0,00	-58,00
8422	Dröjsmålsräntor	-14 183,75	-14 183,75	-13,21
8423	Räntekostnader för skatter och avgifter	-1,00	-1,00	0,00
8490	Övriga skuldrelaterade poster	0,00	0,00	1 040,00
Summa finansiella poster		42 021,57	42 021,57	407 911,27
RESULTAT EFTER FINANSIELLA POSTER		-18 575 935,91	-18 575 935,91	-617 588,98
SUMMA RÖRELSENS KOSTNADER		-67 351 527,52	-67 351 527,52	-81 704 880,51
BERÄKNAT RESULTAT		-18 575 935,91	-18 575 935,91	-617 588,98

Inventering Mälardalens Spår Och Anläggning AB
556696-8102

Klastorpsvägen 11
152 42 Södertälje

Kontor	Antal	Värde
Bokhylla	3	
Förbrukningsmaterial kontor i bokhylla	1	
Skrivbord med avskärningsväggar	5	
Skrivbordsstolar	2	
Ac aggregat	1	
Datorskärmar Dell	4	
Datorskärmar AOC	2	
Skärmväggar	6	
Soffa 3-sits	2	
Soffbord	1	
Matta	1	
Sopptunna	2	
Bokhylla	3	
Skrivbord med avskärningsvägg	2	
Skrivbordsstolar	5	
Datorskärmar AOC	4	
Sharp MX-2651 Printer	1	
Högt barbord	1	
Lamineringsmaskin GBC H320	1	
Rexel dokumentförstörare	1	
Stiga Pingisbord	1	
Kaffemaskin Siemens EQ9 Plus	1	
TopCon RL H4L Laser	1	
Avvägningsinstrument NA24 Wind	1	
Avvägningsinstrument NA724	1	

Lager	Antal	Värde
Ensto Pevep 125.03-SE Markmätarskåp	7	
Pärmhyllor	3	
Pall med skruvsortiment, handverktyg	1	
Pall med spackeltillbehör, handverktyg	1	
Lyftarm för kabeltrummor Sahlins 405-075-2	1	
Palldragare	1	
Kartong med arbetskläder	1	
Pall med diverse trä regler	1	
Kabeltrummor CU-Lina	4	Annans ägo
Pall med Hålborr, sågar, tvingar, sortementlådor	1	
Större markduksrulle	1	
Pallställ 3 sektioner	1	
Cemo Dieseltankar	3	
Pallar med diverse rörkopplingar, diverse storlekar, modeller	12	
Pall med Ventilavstängningsmunstycken, Helnor teliskop förlängare	2	
Pall med pumpar, ventilkopplingar, lyftredskap, kettingar	3	
Pall med elkablage, belysning	2	
Pallar med mindre rörkopplingar rördelar	3	
Gastruck Linde H20T-03 -2001 3476,9h	1	
Skottkärror Hörbybruk	4	
Pipe Rör 75PE	2	
Pall med kabelorm, Rullvagnar för trummor	1	
Starke Arvid lyftsax	1	

Kontor 1	Antal	Värde
Skrivbord, skrivbordsstol, datorskärmar	1	
Äldre defekta telefoner	3	
Lådor med kontorstillbehör	3	

Förråd	Antal	Värde
Oljepumpar för fett	3	
Biltema kompressor	1	
Arbetsstält	1	
Arbetsbelysning lampa	1	
Handsågar, fogsvans	4	

Vattenpass	1
Trädgårdsredskap, Skrapa, Spadar, kratta	17
Snöskyfflar	7
Oljepumpar för fett	2

Omklädningsrum, fikarum

	Antal	Värde
Pall med diverse kettingar, lyftredskap, skyddshjälm	1	
Mikrovågsugn	1	
Nyckleskåp	2	
Sektioner med omklädnings-skåp 3-skåp per sektion	7	
Elvita torksskåp	2	

Konferensrum

	Antal	Värde
Konferensbord, stolar	1	
Tv bänk	1	
Samsung TQ65 Tv	1	

Matrum

	Antal	Värde
Matbord, stolar	2	
Kaffekokare diverse modeller	3	
Mikrvågsugnar	2	
Dammsugare Bosch	1	
Dammsugare Kärcher	1	

Elektronik Datorer, Telefoner

	Antal	Värde
Dell Laptop Latitud 5430	3	
Dell Laptop Latitud 7400	2	
Äldre Dell Laptop	2	

Samsung arbetstelefoner, skador förekommer på flertalet	14
Äldre iPhone	3

Gården	Antal	Värde
BgFix byggstaket fötter	12	
BgFix stativ för byggstaket	1	
Diverse rördelar, diverse storlekar, längder	15	
Soretra Container	1	Annans ägo
Tungavspärningsfundament	1	
Container 10-Fot	1	Annans ägo
Pallar med avspärningsmaterial, Fötter, skyltar	10	
Pall med kol för marktining	1	
Påtar för marktining på pall	1	
Pallar med presenning	2	
Långgafflar för truck	1	

Fordon	Antal	Värde
Reg.nr: DGX970 Släpvagn Igass 1000a 2012	1	
Reg.nr: MNU426 Volkswagen Transporter Dubbelhytt -2018 50355km	1	
Reg.nr: UPB687 Volkswagen Transporter T30 -2016 99058km	1	
Verktyg, material i fordon UPB687	1	
Reg.nr: XWY486 Släpvagn Igass 750s 2015	1	
Reg.nr: YAT866 Volkswagen Transporter T30 - 2016 65413km	1	

Reg.nr: NTK52J Volkswagen Caddy Maxi 2.0 TDI 4Motion – 2020 40400km	1	Leasing
Reg.nr: ZRL82A Volkswagen Caddy Maxi 2.0 TDI BMT 4Motion -2020	1	Leasing
Reg.nr: JDM49S Volkswagen Caddy Maxi 2.0 TDI 4Motion -2020 62536 km	1	Leasing
Reg.nr: YFM02D Volkswagen Caddy Maxi 2.0 TDI 4Motion -2020 65290 km	1	Leasing
Reg.nr: TJN78N Volkswagen Caddy Cargo Maxi 2.0 TDI -2023 13725km	1	Leasing
Regnr: WAD46L Volkswagen Caddy Cargo Maxi 2.0 TDI -2023 42835km	1	Leasing
Reg.nr: UJJ08R Volkswagen Caddy Cargo Maxi 2.0 -2023 30481km	1	Leasing
Deiseltank i fordon	1	
Reg.nr RPK93S Volkswagen Caddy Cargo Maxi 2.0 TDI -2023 24142km	1	Leasing
Reg.nr: RAD14A Volkswagen Caddy Cargo Maxi 2.0 TDI -2023 17316km	1	Leasing
Verktyg, Deiseltank i fordon	1	
Reg.nr: SBG67B Volkswagen Caddy Cargo Maxi 2.0 TDI -2023 28067km	1	Leasing
Deiseltank, Verktyg, material i fordon	1	

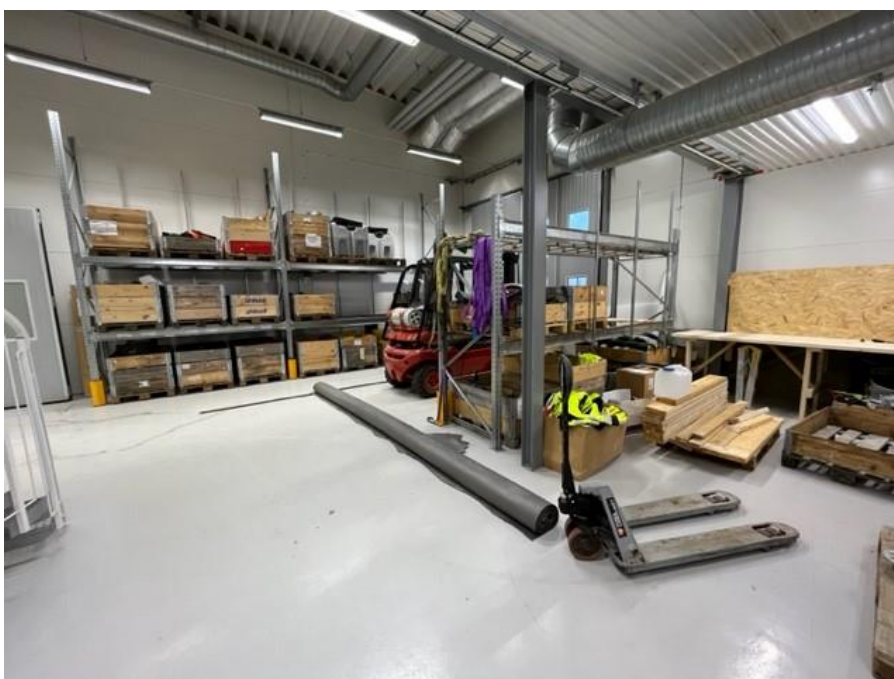
Inventering

Inventeringen är gjord på plats i företagets lokaler i Södertälje 2024-12-12. Fordonsinformation har inkommit via bilder från brukare på dom fordonen som ej närvarade på företagets uppställning 2024-12-12. Anställda på bolaget medverkade vid värderingen.

Niklas Strååt
Av Sveriges Handelskamrar förordnad värdering och besiktningsman.
+46 70 349 73 46
Niklas.straat@ps.se









Mälardalens

SPÅR & ANLÄGGNING