



Jaarverslag 2023

Kengetallen

Nederlandse zuivelsector



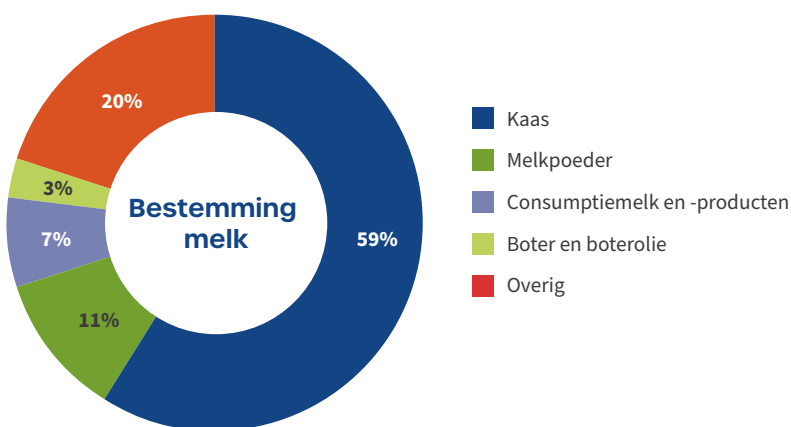
- 14,3 duizend melkveebedrijven leveren 14 miljard kg melk aan de zuivelindustrie.
- Nederland telt 1,6 miljoen melk- en kalfkoeien en 1,0 miljoen hectare grasland en snijmaïs (25% oppervlakte Nederland).
- 82,8% van de melkveebedrijven laat de koeien buiten lopen.



- 26 bedrijven met 53 fabrieken verwerken 98% van de in Nederland geproduceerde melk tot consumentenproducten en ingrediënten.

- 45 duizend fte's in de zuivelsector.

- 98% van de Nederlanders eet en drinkt melk en melkproducten, waarvan 58% dagelijks.
- Gemiddeld eet een Nederlander ongeveer 25 kg kaas per jaar (inclusief kwark en geitenkaas).
- Van 59% van de in Nederlandse zuivelfabrieken verwerkte melk wordt kaas geproduceerd.



- 75% van de in Nederland beschikbare zuivel* wordt op de interne EU-markt afgezet, waarvan 40% in Nederland.
- 25% van de in Nederland beschikbare zuivel* wordt geëxporteerd buiten de EU.
- De exportwaarde van de zuivel** (inclusief handel met EU-lidstaten) bedraagt circa € 10 miljard. De importwaarde van de zuivel** (inclusief handel met EU-lidstaten) bedraagt circa € 5 miljard.
- Zuivel** draagt voor ongeveer 6% bij aan het Nederlands handelsoverschot.

* Melk en melkproducten, die in Nederland geproduceerd zijn dan wel afkomstig zijn uit andere lidstaten of derde landen.

** Kaas, boter en boterolie, gefermenteerde melkproducten, ingedikte melk, melk en room, wei en weiprodukten en producten met melkbestanddelen (HS-codes 0401 t/m 0406 en 17021).

KENGETALLEN NEDERLANDSE ZUIVELSECTOR	2
WOORD VOORAF	4
1. MISSIE, VISIE EN STRATEGIE	6
2. GEVOERDE BELEID	10
3. VERENIGING	12
Leden en partners	12
Bestuur en organisatie	13
Financiën	14
4. WERKZAAMHEDEN	18
4.1 Duurzaamheid	19
4.2 Diergezondheid & Dierenwelzijn	24
4.3 Onderzoek & Innovatie	28
4.4 Data & Instrumenten	31
4.5 Voedselveiligheid & Kwaliteit	32
4.6 Educatie jongeren	34
4.7 Nederlands Nationaal Comité - IDF	36
4.8 Export	38
4.9 Marktinformatie	41
4.10 Publicaties	42
BIJLAGE	44
Bijlage 1 Overzicht hoofd- en nevenfuncties bestuursleden ZuivelNL	44
Bijlage 2 Samenstelling themagroepen ZuivelNL	45

Woord vooraf

ARJAN SCHIMMEL, VOORZITTER

Het ZuivelNL jaarverslag 2023 weerspiegelt een zeer bewogen jaar, waarin onze prachtige sector opnieuw volop in de wind stond. In het belang van onze leden was er voor ons als brancheorganisatie dus veel werk aan de winkel. Bewogen was het jaar ook op persoonlijk vlak, met in december het droeve overlijdensbericht van onze voormalig voorzitter Jorrit Jorritsma, een gedreven en deskundig bestuurder, aan wie ZuivelNL veel dank verschuldigd is.

UITDAGENDE OMGEVING

De sector ziet zich echt voor stevige uitdagingen gesteld. Het afgelopen jaar is door bestuurders en team ZuivelNL veel energie gestoken in grote thema's als mest, klimaat, stikstof, biodiversiteit en dierwaardigheid. Toekomstperspectief voor onze sector houden, dat is de inzet.

SAMEN IMPACT MAKEN

In deze turbulente tijd is het belangrijk dat de diverse sectorpartijen elkaar vasthouden. Het is daarom mooi om te zien dat ZuivelNL zich in 2023 verder heeft ontwikkeld als platform waar inhoudelijke discussie plaatsvindt en de leden en partners samen tot oplossingen proberen te komen. Daarbij faciliteert ZuivelNL het gesprek met de overheid en andere partijen waar nodig met kennis en kunde. Dit kan niet altijd (direct) tot concrete resultaten leiden, maar helpt wel om realisme terug te brengen in diverse discussies. Zoals de ondersteuning van de deeltafel melkveehouderij, al kwam het Landbouwakkoord er uiteindelijk niet.

Samen maken we meer impact en zo kunnen we bijdragen aan de toekomstbestendigheid van de Nederlandse zuivelketen. Voortbestaan van de sector begint bij voldoende verdienvermogen voor melkveehouders, maar valt of staat ook met het behoud van genoeg kritische massa voor een sterke en innovatieve zuivelindustrie.

FLEXIBELE ORGANISATIE

Een steeds bewegend speelveld vraagt om een flexibele organisatie. Ons uitgangspunt is om deze altijd zo in te richten dat het team in staat is de leden optimaal meerwaarde te bieden. Samen de juiste activiteiten op een doelmatige manier uitvoeren, wordt alleen maar belangrijker in een tijd dat de financiële middelen vanuit de sector steeds meer onder druk komen te staan.



De in 2023 met de Belastingdienst overeengekomen mogelijkheid tot btw-verrekening en de contributieverhoging geven jaarlijks extra ruimte om de hogere lasten te dekken. Hiermee is het budget voor onderzoek voor melkveehouders weer op niveau gebracht, zijn activiteiten gecontinueerd en kan worden geïnvesteerd in instrumenten die melkveehouders en zuivelverwerkers gebruiken. Daarnaast heeft het terugvorderen van btw over de jaren 2020-2022 tot een versterking van het eigen vermogen geleid.

Om als organisatie transparant te zijn en draagvlak te vergroten is het belangrijk om te vertellen wat we doen. Vanaf dag één van mijn voorzitterschap heb ik daarom samen met directeur Hubert Andela als speerpunt het toelichten van de rol en activiteiten van ZuivelNL bij leden en partners.

WOORD VAN DANK

Tenslotte, ondanks alle uitdagingen rond de zuivelketen, heeft ZuivelNL zich in 2023 een betrouwbare, stabiele partner getoond en is ze gegroeid in haar faciliterende rol. Dit is belangrijk in een tijd waarin melkveehouders en zuivelondernemingen al met genoeg onzekerheden kampen. Graag spreek ik daarom namens het bestuur richting medewerkers en directie ZuivelNL waardering uit voor de grote mate van getoonde loyaliteit en de enthousiaste inzet, waarmee zij dagelijks handen en voeten geven aan het functioneren van onze organisatie.

4 juli 2024

1. Missie, visie en strategie



ZuivelNL werkt aan versterking van de zuivelsector vanuit een concrete visie op samenwerking. Dit wordt zichtbaar in een strategie die vorm krijgt in de werkwijze en in de keuze van thema's waarop ZuivelNL actief is. Het is binnen de context van deze thema's dat ZuivelNL haar activiteiten kiest en tot uitvoering brengt, wat ook zichtbaar wordt in begroting en uitgaven.

MISSIE

Het versterken van de Nederlandse zuivelketen met respect voor mens, dier, milieu en maatschappij. Als branche-organisatie het overleg tussen belangenorganisaties van melkveehouders en de zuivelondernemingen faciliteren en met gezamenlijke initiatieven toegevoegde waarde creëren.

VISIE

Melkveehouders en zuivelondernemingen werken dagelijks aan het toekomstbestendig houden van hun bedrijf en de gezamenlijke keten. Zij spelen voortdurend in op wensen en eisen van de samenleving. Met de samenwerking in ZuivelNL werkt de sector aan een duurzame zuivelketen waarin hoogwaardige voeding wordt geproduceerd.

STRATEGIE EN WERKWIJZE

ZuivelNL bereikt haar doelen door dagelijks met enthousiasme en professionaliteit samen te werken met melkveehouders, zuivelondernemingen, gelieerde organisaties van (inter)nationale handelsondernemingen, dierenartsen, veevoederleveranciers en door een open dialoog te onderhouden met overheden en maatschappelijke organisaties.

ZuivelNL zal praktisch, transparant en zichtbaar opereren, samenwerking optimaal faciliteren, onderzoek en innovatie stimuleren en ontwikkelde instrumenten en data met grote zorg beheren.

TOEKOMSTBESTENDIGE SECTOR

ZuivelNL is het collectieve instrument van de belangrijkste partijen binnen de Nederlandse zuivelsector om samen te werken aan de toekomstbestendigheid van die sector.

Toekomstbestendig betekent daarbij:

- Voldoende inkomen op het boerenerf en in de fabriek.
- Verantwoord gebruik van natuurlijke hulpmiddelen en grondstoffen.
- Een respectvolle omgang met mens en dier.

Hierdoor kan de zuivelsector haar waardevolle bijdrage aan de maatschappij leveren, als bron van hoogwaardig voedsel.

WENDBARE ORGANISATIE

Om dit te realiseren opereert ZuivelNL als een wendbare organisatie, zich ervan bewust dat de toekomst van de sector niet in beton gegoten is. Deze krijgt immers gestalte binnen

ZuivelNL: met visie samen voor de sector de juiste dingen doen

een continu bewegende bandbreedte, waarbinnen consumenten (markt), burgers (maatschappij), overheid én sectorpartijen zich bewegen. In dit dynamische proces wil ZuivelNL datgene doen wat meerwaarde oplevert voor de zuivelsector in het algemeen en voor haar leden en hun (ondernemers)achterban in het bijzonder.

INNOVATIEVE OPLOSSINGEN

Toekomstgericht en verantwoord ondernemen binnen melkveehouderij en zuivelindustrie vraagt om nieuwe kennis en innovatieve oplossingen. Daarom steekt ZuivelNL geld in onderzoek en innovatie op thema's als rendementsverbetering en milieu- en klimaatgerichte oplossingen.

Waar mogelijk wordt hierbij via Publiek-Private Samenwerking (PPS) ook overheidsgeld ingezet, zodat meer kan worden bereikt met minder of hetzelfde ledengeld.

DUURZAME ONTWIKKELING

De Nederlandse zuivelsector is zich bewust van haar verantwoordelijkheid naar de maatschappij om zich op een duurzame manier te ontwikkelen. Daarom werd al in 2011 het programma Duurzame Zuivelketen gestart. Daarin wordt door melkveehoudersorganisaties en zuivelindustrie samengewerkt om gezamenlijke duurzaamheidsdoelen te realiseren via:

- Inzetten op innovaties.
- Ontwikkelen en ontsluiten van kennis.
- Tools en benchmarks.
- Strategieontwikkeling gericht op het stimuleren en ontzorgen van melkveehouders in verdere duurzame ontwikkeling.
- Samenwerking met het agrarisch onderwijs en andere stakeholders.



KringloopWijzer

Het door ZuivelNL ontwikkelde en beheerde instrument KringloopWijzer genereert waardevolle, generieke data voor collectief onderzoek alsook bedrijfsspecifieke informatie, die individuele ondernemers kan ondersteunen bij verdere bedrijfsoptimalisatie.

Milieu & Klimaat

De leden van ZuivelNL en partner NAJK bundelden in 2022 hun krachten in reactie op de kabinetsplannen rond stikstof, klimaat, water en mest. ZuivelNL faciliteert sindsdien het overleg tussen de belangenorganisaties van melkveehouders en zuivelondernemingen over actuele thema's. Daarbij worden gezamenlijk analyses gemaakt en zo mogelijk gezamenlijk antwoorden geformuleerd op (voorgenomen) overheidsbeleid, die de leden vervolgens kunnen gebruiken voor de lobby.

BEVORDERING VAN GEZONDE VEESTAPEL MET EEN GOED DIERENWELZIJN

Gezonde koeien die een goed en dierwaardig leven leiden vormen de basis voor kwalitatief goede producten en daarmee voor een vitale zuivel-, kalver- en rundvleessector. Dat begint met inzicht hebben en houden in de algemene gezondheidsstatus van de dieren in de (melk)veehouderij. Daarom draagt ZuivelNL bij aan een intensieve monitoring van rundergezondheid.

Ook wordt in samenwerking met de kalver- en rundvleessectoren gewerkt aan dierziektebestrijding. De landelijke aanpak van de virusziekten IBR en BVD is hiervan een voorbeeld. Deze is gericht op het uiteindelijk verkrijgen van een landelijke vrij-status, wat goed is voor de gezondheid en het welzijn van de rundveestapel en ook de internationale (handels)positie van Nederland versterkt. ZuivelNL staat als convenantspartner van het Diergezondheidsfonds bovendien garant voor € 1,6 miljoen bij de bestrijding van besmettelijke dierziekten.

Met KoeMonitor hebben melkveehouders en zuivelondernemingen via ZuivelNL samen een kosteneffectief instrument om aan te tonen dat ze voldoen aan EU-regelgeving voor:

- Voedselveiligheid
- Diergezondheid
- Dierenwelzijn

Via de databank MediRund wordt antibioticumgebruik vastgelegd en is verantwoord medicijngebruik aantoonbaar.

BORGING VAN KETENVEILIGHEID EN -KWALITEIT

Nederlandse zuivel staat sinds jaar en dag garant voor veilige en gezonde melk en melkproducten. ZuivelNL investeert daarom ook in voedselveiligheid door de keten heen. Monitoring helpt het vroegtijdig signaleren van risico's om zo nodig maatregelen te kunnen treffen. Onderzoek voedselveiligheid en productkwaliteit geeft inzicht in de (mogelijke) impact van nieuwe ontwikkelingen in en om de sector (contaminanten, additieven, werkwijzen, technologie). De hoge productkwaliteit en het daarmee verbonden sterke kwaliteitsimago van Nederlandse zuivel blijft op deze manier streng bewaakt.

INTERNATIONALE AFZETONDERSTEUNING

Dat kwaliteitsstempel is van grote waarde voor de afzet van Nederlandse melk- en zuivelproducten, die voor een belangrijk deel plaatsvindt in het (nabije) buitenland. Om die reden heeft de Nederlandse zuivelsector belang bij een sterk internationaal netwerk en goede handelsbetrekkingen.

ZuivelNL zet daarom ook in op het collectief ondersteunen van markttoegang voor het Nederlandse zuivelbedrijfsleven in landen buiten de EU. ZuivelNL is aanspreekpunt voor overheid en bedrijfsleven bij:

- (Veterinaire) handelsvraagstukken.
- Volgen van de relevante regelgeving in belangrijke bestemmingslanden.
- Organiseren van internationale inspecties in Nederland voor zuivel afnemende landen.

INTERNATIONALE NETWERKBEVORDERING

Om een goede infrastructuur voor internationale handel te bevorderen investeert ZuivelNL bovendien in normalisatiewerk op het terrein van analysemethoden van melk- en zuivelproducten. Hierdoor is de inbreng van Nederlandse experts op dit terrein in internationale circuits van ISO-IDF en CEN via een nationale NEN Normcommissie geborgd. Daarbij hebben internationale commissie secretariaten van ISO en CEN bij de NEN een Nederlandse basis, wat een strategisch voordeel biedt.

In lijn met de sterke internationale georiënteerdheid van de Nederlandse zuivelsector ondersteunt ZuivelNL daarnaast een actief lidmaatschap van de International Dairy Federation (IDF), om de traditioneel goede positie van de Nederlandse zuivelsector in dit mondiale kennisnetwerk te behouden en te bevorderen.

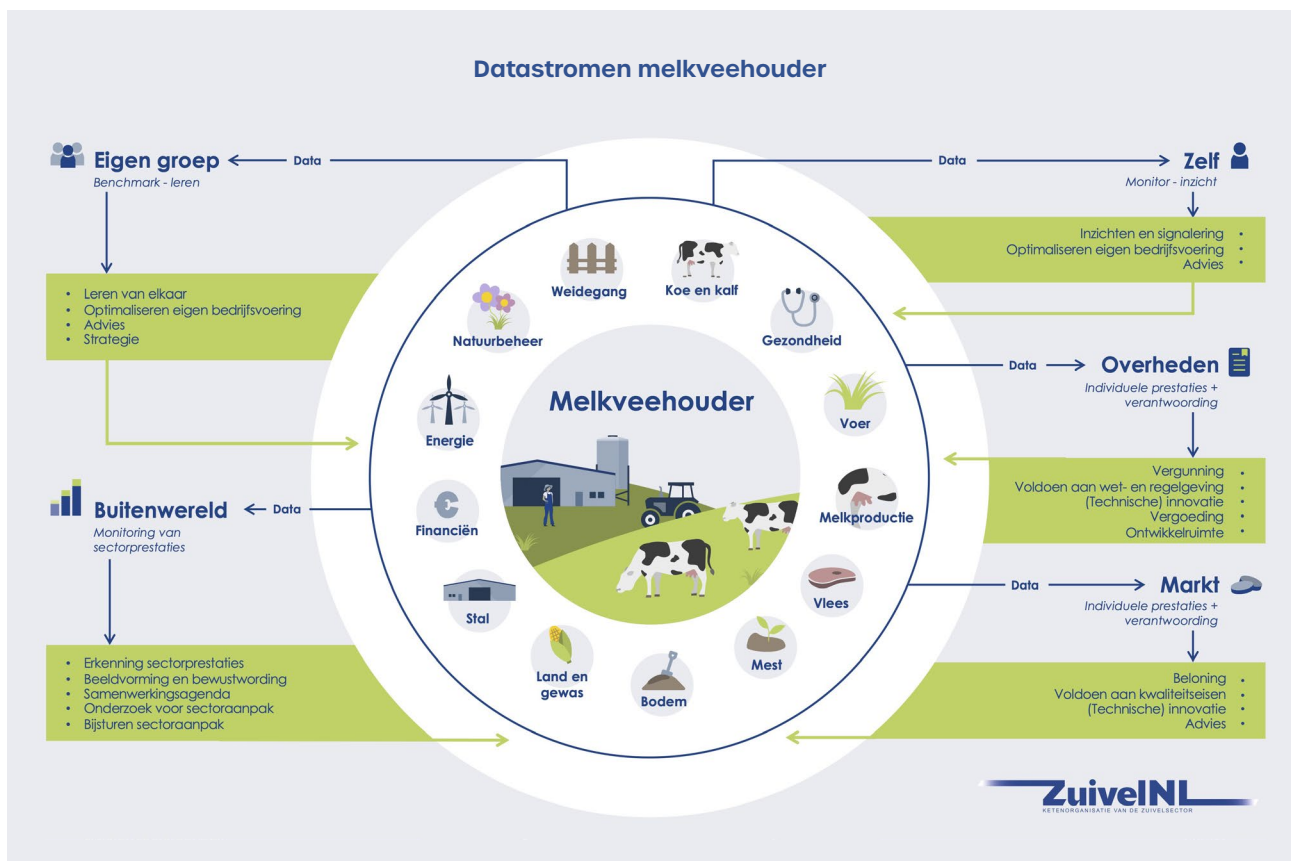
MAATSCHAPPELIJKE VERBINDING

Met het oog op eigen beleidsvorming, voldoende maatschappelijk draagvlak en rapportageverplichtingen vanuit de overheid in het kader van Brusselse regelgeving, heeft de Nederlandse zuivelsector belang bij goede informatie over de sector en de zuivelmarkt. Daarom publiceert ZuivelNL zuivelstatistieken en faciliteert zij de overheidscommissie die wekelijks de officiële Nederlandse zuivelnoteringen vaststelt. Deze geldt als indicator voor de marktontwikkeling.

Daarnaast investeert ZuivelNL in educatie met lesmateriaal en boerderijbezoeken voor leerlingen van basisscholen en het vmbo. Het op die manier stimuleren van de verbinding met de maatschappij en het begrip van zuivelproductie bij jongeren is van groot belang, nu een steeds groter deel van hen opgroeit in een omgeving, die zich steeds meer lijkt te vervreemden van de oorsprong van ons voedsel en van hen die het produceren.

VERANTWOORD EN TRANSPARANT DATABEHEER

Data spelen ook binnen de zuivelsector een erg belangrijke rol. Op verzoek van de leden heeft ZuivelNL daarin een grote verantwoordelijkheid genomen, door het ontwikkelen van diverse sectorinstrumenten en het beheer van de bijbehorende data. Zorgvuldigheid en transparantie staan daarbij centraal.



2. Gevoerde beleid

BESTUUR, THEMAGROEPEN EN DIRECTIE

Het bestuur van ZuivelNL stelt het beleid vast en beslist over de prioriteiten en de financiering van de activiteiten.

In februari 2023 stelde het bestuur de Gedragscode overleg- en besluitvormende organen ZuivelNL vast.

Eind 2023 heeft het bestuur de herziene versie van het Protocol gegevensverstrekking voor het behandelen van data-aanvragen vastgesteld.

Themagroepen adviseren het bestuur over het op hun aandachtsgebied te voeren beleid en de te ondernemen activiteiten en rapporteren over de uitvoering. Deze themagroepen fungeren als platform voor beleidsdiscussies in de keten over onderwerpen waar betrokkenheid van ketenpartijen bij de uitvoering nodig is.

De werkorganisatie, bestaande uit de directeur en zijn team, vormt het secretariaat van het bestuur, de themagroepen en andere overlegorganen. De werkorganisatie zorgt voor de dagelijkse (aansturing van) uitvoering van de diverse activiteiten, programma's en instrumenten van ZuivelNL.

Directeur Hubert Andela en voorzitter Arjan Schimmel bouwen, samen met het bestuur en het team ZuivelNL, aan een sterke en solide organisatie voor melkveehouders en zuivelondernemingen in Nederland.

ZuivelNL wil ook nadrukkelijk de samenwerking met andere brancheorganisaties benutten. Daarom is in 2023 een periodiek overleg opgestart, om elkaar te ondersteunen en van elkaar te leren. Een belangrijk thema van gezamenlijke interesse is het ontwikkelen van instrumenten. Voorbeeld is de Kringloop-Wijzer, die steeds belangrijker gaat worden en ook kan rekenen op toenemende belangstelling uit andere sectoren.

ACTIVITEITEN

In 2023 startten de gesprekken tussen de veehouderijsectoren, dierenrechtenorganisaties en het ministerie van LNV over een Convenant dierwaardige veehouderij. Een afvaardiging vanuit

de themagroep Duurzame Zuivelketen nam hier namens de zuivelketen aan deel. De inzet van de sector en de voortgang is steeds afgestemd met de leden van ZuivelNL en met de collega veehouderijsectoren. De gesprekken lopen door in 2024.

In 2023 is door ZuivelNL's team Export gewerkt aan het herregistreren van meer dan 100 zuivelbedrijven als exporteur naar China. Intensieve samenwerking met de controle-organisaties Nederlandse Voedsel- en Warenautoriteit (NVWA) en Controle Orgaan Kwaliteits Zaken (COKZ) was op dit dossier uiteraard onontbeerlijk. In 2023 vond ook een geslaagde ontvangst plaats van een auditteam uit Zuid-Korea. In 2023 zette de sector, verenigd in de themagroep Export, de gesprekken voort met het ministerie van LNV, de NVWA en het COKZ over de wijze waarop de herkomst van de melk in de te exporteren producten wordt geborgd.

De leden voerden in 2023 gesprekken met het kabinet om te komen tot een Landbouwakkoord. ZuivelNL assisteert bij de voorbereidingen en het opstellen van analyses voor de standpuntbepaling.

Gezamenlijk werd ook de Toekomstvisie Melkveehouderij opgesteld door DDB, LTO Nederland, NAJK, NMV e.a. ZuivelNL faciliteerde de totstandkoming in augustus 2023. Met dit manifest gaven de leden de visie van de Nederlandse melkveehouderij af, in aanloop naar de Tweede Kamerverkiezingen en de daaropvolgende formatie.

Om innovaties in de praktijk te laten slagen, en deze ook juridisch erkend te krijgen, heeft het ministerie van LNV samen met het ministerie van IenW, sectororganisaties, provincies, de Dierenbescherming e.a. in december 2023 een zogenoemd Regieorgaan opgericht om innovaties versneld ingevoerd te krijgen. ZuivelNL is aangesloten via haar leden.

In 2023 startte de voorbereiding van de technische vernieuwing van de instrumenten KoeMonitor en MediRund. ZuivelNL zoekt hiervoor 2 partners: één voor de bouw van een dataplatform en één voor de bouw van applicaties. De selectie van partijen vindt in 2024 plaats.

In 2023 zijn in samenwerking met Wageningen Economic Research (WER, onderdeel van de WUR) voor het onderwerp verdienvermogen 2 bijeenkomsten georganiseerd. Doel was om het inzicht te vergroten in (de berekening van) het verdienvermogen van melkveehouders en welke invloeden hierbij het meeste van belang zijn voor de inkomenspositie van de boer. Tijdens de eerste bijeenkomst is beschreven dat de verschillen tussen melkveehouders groot zijn maar ook dat de gemiddelde kritieke melkprijs vrijwel gelijk is aan de betaalde melkprijs. Voor voldoende ontwikkelvermogen van een bedrijf is echter een positieve marge nodig.

De verwachting van de WER is dat de kritische melkprijs fors gaat stijgen. De groei van de vraag naar melk blijft naar verwachting bestaan, terwijl met name in Europa de productie onder druk staat in de milieu-hotspots. Op basis van marktmechanismen zal de prijs voor duurzaamheidsmaatregelen uiteindelijk in de prijs opgenomen worden, de wijze waarop en de snelheid waarmee dit gaat is alleen uiterst onzeker. In de tweede bijeenkomst is een verkenning gemaakt van draaiknoppen om het verdienvermogen van melkveehouders te versterken.

In dit jaarverslag is meer te lezen over de activiteiten van de verschillende themagroepen.

FINANCIËN

De activiteiten van ZuivelNL worden gefinancierd uit een contributie die is gebaseerd op door zuivelondernemingen van melkveehouders ontvangen kilo's melk en door die zuivelondernemingen verwerkte kilo's melk. In 2023 bedraagt deze respectievelijk € 0,055/100kg en € 0,025/100kg.

De basis voor het financiële beleid van ZuivelNL is de goedgekeurde begroting. De werkelijke baten en lasten worden per kwartaal gerapporteerd aan het bestuur, waarbij

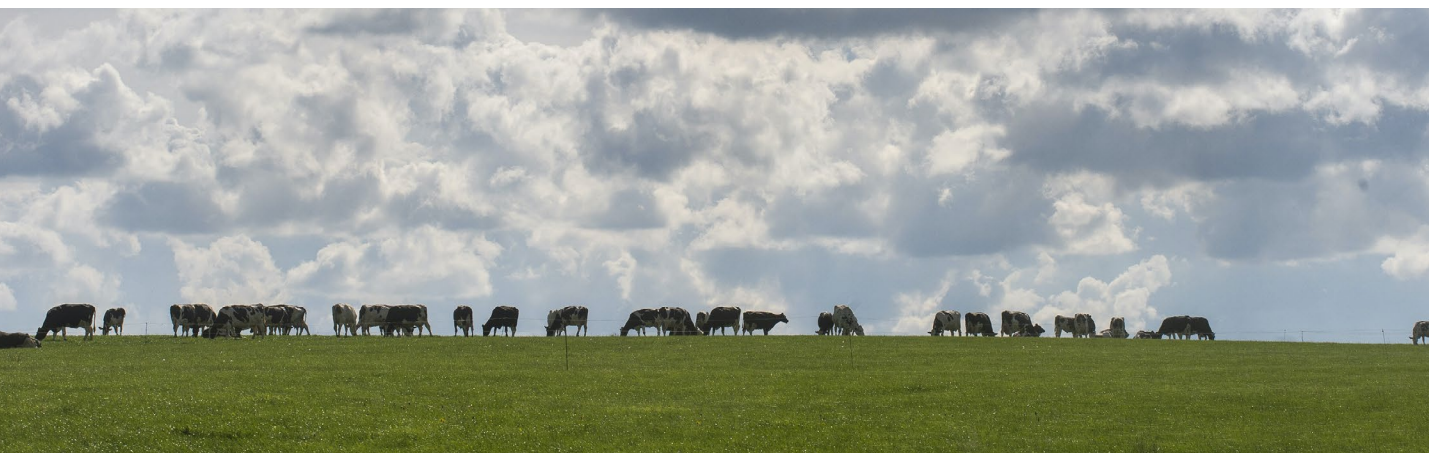
ook een prognose wordt afgegeven voor de baten en lasten van het hele jaar. Op deze manier kan tijdig worden bijgestuurd. De interne kwartaalrapportage komt tot stand op basis van een gedetailleerde beoordeling van de status van alle activiteiten, projecten en toezeggingen. Het sluitstuk van de rapportagecyclus zijn de jaarrekening en het jaarverslag, voorzien van een accountantsverklaring. Voorstellen voor activiteiten die niet zijn begroot, worden additioneel goedgekeurd door het bestuur. ZuivelNL volgt strikte procedures om te waarborgen dat geen ongeautoriseerde toezeggingen worden gedaan.

Om zeker te stellen dat ZuivelNL ook aan haar toekomstige verplichtingen kan voldoen, wordt voor meerjarige onderzoeksverplichtingen een Bestemmingsreserve Onderzoeksopdrachten gevormd. Hierin wordt het nog niet uitgevoerde deel van aangegane verplichtingen afgedekt.

Daarnaast wordt op basis van een risicoanalyse een minimumniveau aan algemene reserve gehanteerd van € 1.8m, waardoor er altijd voldoende vermogen is om aan alle verplichtingen te kunnen voldoen. Elk jaar wordt een meerjarenprojectie opgesteld waardoor ook voor de middellange- en lange termijn tijdig kan worden bijgestuurd.

In maart 2023 heeft de Belastinginspecteur besloten dat ZuivelNL btw mag verrekenen met terugwerkende kracht vanaf 1 januari 2020. Die beslissing heeft tot gevolg gehad dat incidentele baten zijn gerealiseerd over de jaren 2020-2022.

In april besloot het bestuur van ZuivelNL naar aanleiding van de start van de btw-afrek, de begroting 2023 om te zetten naar bedragen exclusief btw. Deze herziene begroting is op 7 juni 2023 goedgekeurd door de Algemene Vergadering. In de herziene begroting werd onder andere budget opgenomen voor extra (onderzoeks)projecten gericht op Onderzoek & Innovatie en Diergezondheid & Dierenwelzijn.



3. Vereniging

LEDEN EN PARTNERS

De Vereniging ZuivelNL is op 7 januari 2014 opgericht door LTO Nederland en de Nederlandse Zuivel Organisatie (NZO) als vereniging van belangenbehartigende organisaties voor melkveehouderij en zuivelindustrie. In datzelfde jaar is ook de Nederlandse Melkveehouders Vakbond (NMV) toegetreden als lid. In 2022 werd de Dutch Dairy Board (DDB) lid en het Nederlands Agrarisch Jongeren Kontakt (NAJK) partner. Daarmee heeft ZuivelNL een brede vertegenwoordiging van melkveehouders en zuivelverwerkers. In 2023 vonden 2 Algemene Vergaderingen plaats.

LEDEN

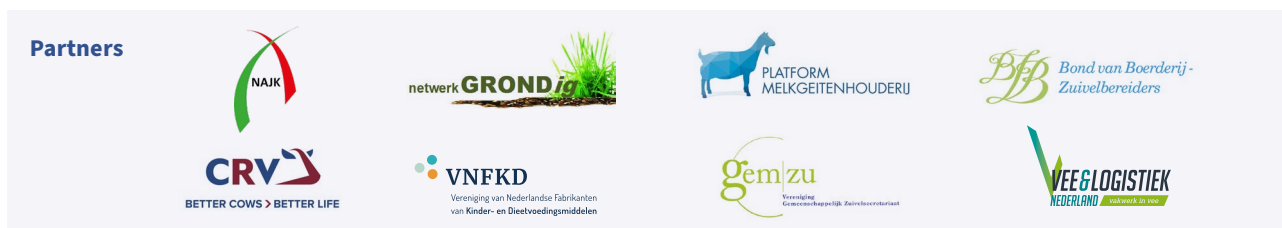
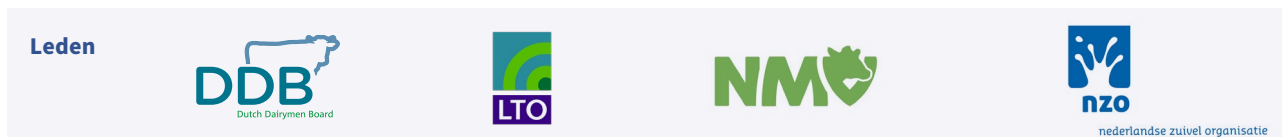
Het lidmaatschap van ZuivelNL staat open voor organisaties van melkveehouders en zuivelondernemingen die algemene belangenbehartiging van de zuivelsector als doel hebben en die voldoende representatief zijn voor de sector die zij vertegenwoordigen.

Melkveehouderij	Dutch Dairy Board (DDB) LTO Nederland (LTO) Nederlandse Melkveehouders Vakbond (NMV)
Zuivelindustrie	Nederlandse Zuivel Organisatie (NZO)

PARTNERS

ZuivelNL kent de mogelijkheid voor partnerschap. Dit staat open voor organisaties die in belangrijke mate actief zijn in of voor de Nederlandse zuivel en die een bijdrage kunnen en willen leveren aan de doelstellingen van ZuivelNL.

Melkveehouderij	Nederlands Agrarisch Jongeren Kontakt (NAJK) Netwerk GRONDig
Melkgeitenhouderij	Platform Melkgeitenhouderij
Boerderijzuivel	Bond van Boerderij-Zuivelbereiders (BBZ)
Rundveeverbetering	Coöperatie Koninklijke CRV
Kindervoeding	Vereniging van Nederlandse Fabrikanten van Kinder- en Dieetvoedingsmiddelen (VNFKD)
Zuivelhandel	Gemzu
Export fokvee	Vee&Logistiek Nederland



BESTUUR EN ORGANISATIE

BESTUUR

Bestuursleden van ZuivelNL worden benoemd door de Algemene Vergadering op voordracht van de ledenorganisaties (DDB, LTO, NMV, NZO). Bestuurders worden benoemd voor een periode van 2 jaar en zijn direct herbenoembaar voor dezelfde periode. In 2023 vonden 13 bestuursvergaderingen plaats.

De samenstelling van het bestuur is per juni 2024 als volgt:

Arjan Schimmel	Onafhankelijk voorzitter
Sieta van Keimpema	DDB
Jos Verstraten	LTO
Erwin Wunnekink	LTO
Henk Bleker	NMV tot 1 januari 2024
Paul Gosselink	NMV vanaf 1 januari 2024
Klaas Hokse	NZO
Hester Maij	NZO tot 1 augustus 2023
Oscar Meuffels	NZO
Koert Verkerk	NZO vanaf 1 februari 2024

Zie bijlage 1 voor het overzicht van hoofd- en nevenfuncties van bestuursleden ZuivelNL.

ORGANISATIE

Het team van ZuivelNL bestaat per juni 2024 uit:

Hubert Andela	Directie
Sharon Arnoldus	Officemanager
Siahny Balladares	Financiën
Ton Bleijenberg	Data & Instrumenten
Oege Jacob Brouwer	Milieu & Klimaat, Duurzaamheid
Kim Harting	Ondersteuning beleid
Caroline Huetink	Diergezondheid & Dierenwelzijn
Jurgen Jansen	Beleidsadviseur Secretaris NNC-IDF
Pien Jongenelen	Communicatie
Lisette van der Kallen	Bestuur Educatie jongeren
Louwrens van Keulen	Data & Instrumenten
Jessica Liotard	Officemanager
Adrie Lugtigheid	Export
Inge Nijhoving	Onderzoek & Innovatie
Roxy Piet	Export
Nathalie Pieters-Arts	Export
Jurriën Scheepstra	Marktinformatie
Martin Valstar	Marktinformatie
Anne Vollering	Diergezondheid & Dierenwelzijn



FINANCIËN

REKENING VAN BATEN EN LASTEN € 1.000

BATEN	Begroting 2023	Realisatie 2023	Realisatie 2022
Contributie o.b.v. ontvangen melk van melkveehouderij	7.169	7.418	6.697
Contributie o.b.v. verwerkte melk door zuivelverwerkers	3.258	3.372	2.678
Bijdrage partners	85	86	68
Diensten en publicaties	50	159	178
Bijdrage KoeMonitor	1.073	1.060	1.022
Rente	-	6	-27
Bijzondere btw bate	-	3.775	-
Totaal baten	11.635	15.876	10.616

LASTEN	Begroting 2023*	Realisatie 2023*	Realisatie 2022
Bestuur, Vereniging	322	237	220
Personeel, Kantoor	2.347	2.163	1.865
Milieu & Klimaat	413	352	144
Onderzoek & Innovatie	1.683	835	1.849
Duurzaamheid	921	509	510
Diergezondheid & Dierenwelzijn	1.430	1.092	853
Data & Instrumenten	1.143	981	1.151
Voedselveiligheid	1.114	805	973
Export, Normalisatie	294	274	290
Marktinformatie, Educatie jongeren, NNC-IDF	636	512	611
KoeMonitor lasten	715	740	692
Arbeid	-	-11	-
Totaal lasten	11.018	8.489	9.158

	Begroting 2023*	Realisatie 2023*	Realisatie 2022
SALDO BATEN EN LASTEN	617	7.387	1.458

* Btw-aftrek met ingang van 2023.

TOELICHTING REKENING VAN BATEN EN LASTEN

Btw

Op basis van het besluit van de Belastinginspecteur dat ZuivelNL btw mag verrekenen, zijn de lasten 2023 in de jaarrekening 2023 exclusief btw. De teruggave over de jaren 2020 tot en met 2022 is verantwoord als Bijzondere bate in 2023, groot € 3,8m. De jaarrekening 2022 is niet aangepast.

Contributie

In vergelijking met 2022 steeg de contributiebijdragen van melkveehouderij en industrie met € 1,3m als gevolg van een stijging van het gecombineerde tarief van € 0,07 naar € 0,08 per 100 kg melk.

Bijdrage KoeMonitor

ZuivelNL heeft met zuivelondernemingen een licentie-overeenkomst gesloten waarmee in 2023 een bijdrage van € 75 per deelnemende veehouder in rekening werd gebracht.

Realisatie

In 2023 is een batig saldo gerealiseerd van € 7,4m en dat is € 6,8m meer dan begroot. Dit verschil is veroorzaakt door:

- € 3,8m aan bijzondere btw bate.
- € 0,9m betreft het effect van begrote onderzoeksopdrachten die voor een deel overlopen naar 2024, minus het nadelige effect van onderzoeksopdrachten begroot in 2022 maar uitgevoerd in 2023.
- Naast de effecten van overloop waren de lasten € 1,7m minder dan begroot terwijl de contributie baten € 0,4m hoger waren dan begroot als gevolg van een minder grote daling van de aangevoerde en verwerkte hoeveelheid melk.

Onderzoek & Innovatie en Diergezondheid & Dierenwelzijn

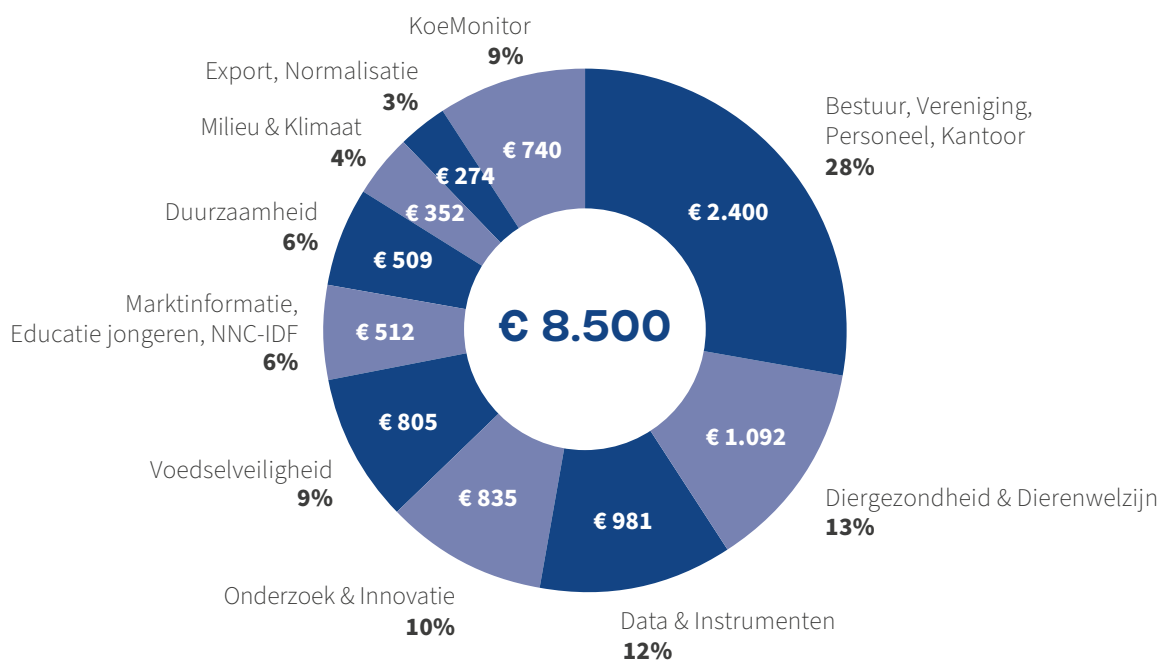
Bij deze thema's zijn enkele begrote projecten niet doorgegaan c.q. nog niet van start gegaan waardoor de begroting maar ten dele is benut.

Vrijval verplichtingen projecten oudere jaren

In de projectlasten is € -273K (negatieve last) aan vrijval verplichtingen van oudere jaren verwerkt, met name binnen Voedselveiligheid en Duurzaamheid.

LASTEN ZUIVELNL 2023 € 1.000

Exclusief € -11 lasten Arbeid



BALANS per 31 december - € 1.000

ACTIVA	2023	2022
Immateriële vaste activa	49	78
Materiële vaste activa	29	6
Langlopende vorderingen	18	18
Vlottende activa	3.218	4.957
Liquide middelen	17.610	8.207
Totaal activa	20.924	13.266

PASSIVA	2023	2022
Eigen vermogen	14.513	7.126
Langlopende schulden	151	763
Vlottende passiva	6.260	5.377
Totaal passiva	20.924	13.266

Verwerking saldo baten en lasten in eigen vermogen

Eigen vermogen 1 januari	7.126	5.668
Saldo baten en lasten	7.387	1.458
Eigen vermogen 31 december	14.513	7.126

Het eigen vermogen 31 december is als volgt opgebouwd:

Algemene reserve	4.257	2.210
Bestemmingsfonds Dierziektebestrijding	1.597	1.597
Bestemmingsfonds Sociaal Plan	120	168
Bestemmingsreserve KoeMonitor	1.992	1.672
Bestemmingsreserve Btw-afwikkeling	1.235	700
Bestemmingsreserve Onderzoeksopdrachten	1.312	529
Bestemmingsreserve MediRund	4.000	250

TOELICHTING BALANS

Van het totale batig saldo (€ 7,4m) is € 3,75m toegevoegd aan de Bestemmingsreserve MediRund en € 2,0m aan de algemene reserve. Om de effecten van naar 2024 overlopende onderzoeksopdrachten te dekken is € 0,8m toegevoegd aan de Bestemmingsreserve Onderzoeksopdrachten. € 0,5m is toegevoegd aan de Bestemmingsreserve Btw-afwikkeling en € 0,3m aan de Bestemmingsreserve KoeMonitor.

Het eigen vermogen bedraagt per 31 december 2023 € 14,5m. Na toevoegingen aan de bestemmingsreserves zoals hierboven vermeld, bedraagt de algemene reserve per 31 december 2023 € 4,3m.

Het bedrag aan liquide middelen is in 2023 gestegen naar € 17,6m. Een toename van € 9,4m ten opzichte van 1 januari,

met name als gevolg van de ontvangst van de btw-aftrek 2020-2022, het overige batig saldo en een lagere debiteurenstand. Ook is € 0,6m aan subsidie 'Versterken Biodiversiteit' vooruit ontvangen van het ministerie van LNV. Van de € 17,6m aan liquide middelen per 31 december 2023 staat € 8,5m op een spaarrekening dan wel deposito, met een maximale looptijd van 3 maanden.

Algemene reserve

De algemene reserve bedraagt per 31 december 2023 € 4,3m. Dit is meer dan het vastgestelde minimumniveau van € 1,8m, maar anticipeert op een substantiële verlaging van de algemene reserve in 2024 als gevolg van toevoegingen aan de Bestemmingreserve Onderzoeksopdrachten in de begroting 2024 (€ 1,7m).

Bestemmingsfonds Dierziektebestrijding

In 2019 is ZuivelNL een nieuw Convenant diergezondheidsfonds met de overheid aangegaan voor de periode 2020-2024. Overeengekomen is dat het ministerie zelf de bijdragen van de melkveehouders int. ZuivelNL houdt alleen nog een crisesreserve van € 1,6m aan.

Bestemmingsfonds Sociaal Plan

Dit fonds betreft de financiering van de arbeidsvoorwaardelijke verplichtingen die ZuivelNL van het Productschap Zuivel heeft overgenomen.

Bestemmingsreserve Btw-afwikkeling

Deze bestemmingsreserve dient ter afwikkeling van een btw-correctie. Realisatie vindt in de komende jaren gefaseerd plaats. Met de toevoeging van € 0,5m, ten laste van de algemene reserve is de verplichting, groot € 1,2m, volledig gedekt.

Bestemmingsreserve KoeMonitor en

Bestemmingsreserve MediRund

De Bestemmingsreserve KoeMonitor en de Bestemmingsreserve MediRund dienen ter dekking van de verwachte hogere lasten in de komende jaren als gevolg van de investering in vervanging en verbetering van de huidige systemen.

Bestemmingsreserve Onderzoeksopdrachten

Bij vertraging in de uitvoering van onderzoeksopdrachten wordt het niet-gerealiseerde deel van de opdracht op balansdatum toegevoegd aan deze bestemmingsreserve en vervolgens onttrokken bij realisatie in daaropvolgende jaar/jaren.

MEERJARENOVERZICHT € 1.000

BATEN	2023	2022	2021	2020	2019
Contributie o.b.v. ontvangen melk van melkveehouderij	7.418	6.697	6.650	2.726	2.686
Contributie o.b.v. verwerkte melk door zuivelverwerkers	3.372	2.678	2.660	6.815	6.716
Heffing fosfaatreductieplan	-	-	-	-	-11.105
Bijdrage KoeMonitor	1.060	1.022	1.028	1.055	-
Bijdrage partners	86	68	60	60	60
Diensten en publicaties	159	178	209	88	97
Rente	6	-27	-44	-20	-106
KalfOK	-	-	349	302	-
Bijzondere btw bate	3.775	-	-	-	-
Totaal baten	15.876	10.616	10.912	11.026	-1.652

LASTEN	2023	2022	2021	2020	2019
Bestuur, Vereniging	237	220	218	154	200
Personeel, Kantoor	2.163	1.865	1.757	1.578	1.497
Milieu & Klimaat	352	144	-	-	-
Onderzoek & Innovatie	835	1.849	638	1.666	6.352
Duurzaamheid	509	510	560	1.488	1.904
Diergezondheid & Dierenwelzijn	1.092	853	727	900	6.699
Data & Instrumenten	981	1.151	1.119	2.136	2.638
Voedselveiligheid	805	973	830	687	983
Export, Normalisatie	274	290	284	280	301
Marktinformatie, Educatie jongeren, NNC-IDF	512	611	356	346	616
KoeMonitor exploitatie	740	692	656	620	-
Arbeid	-11	-	71	465	184
Vrijval verplichtingen projecten oudere jaren	-	-	-715	-	-
KalfOK	-	-	349	302	-
Totaal lasten	8.489	9.158	6.850	10.622	21.374

	2023	2022	2021	2020	2019
SALDO BATEN EN LASTEN	7.387	1.458	4.062	404	-23.026
EIGEN VERMOGEN	14.513	7.126	5.668	1.606	1.202

TOELICHTING MEERJARENOVERZICHT

- Vanaf 2023 zijn de lasten exclusief btw.
- Bijzondere btw bate is eenmalig en betreft verrekening van voorheffing btw over de jaren 2020-2022.
- Vanaf 2022 zijn de baten en lasten KalfOK, net zoals in 2019, gesaldeerd en niet separaat zichtbaar.

- Vrijval verplichtingen projecten oudere jaren wordt vanaf 2022 toegerekend aan de betreffende activiteit.
- De lage lasten in 2021 zijn, naast het effect van de vrijval van verplichtingen oudere jaren, met name de uitkomst van sterke bezuinigingen als reactie op de negatieve algemene reserve zoals vastgesteld in de jaarrekening 2019.

4. Werkzaamheden



4.1 DUURZAAMHEID

De Nederlandse zuivelsector staat voor een duurzame melkveehouderij die gezonde producten voortbrengt in een gezonde omgeving. ZuivelNL stimuleert en faciliteert een verdere verduurzaming van de melkveehouderij door:

- **Financiering en facilitering van het ZuivelNL programma Duurzame Zuivelketen.**
- **(Mede)financiering van de (door)ontwikkeling van de KringloopWijzer.**
- **Beheer van de Centrale Database KringloopWijzer.**

DUURZAME ZUIVELKETEN

Duurzame Zuivelketen is een themagroep van ZuivelNL waarin de leden melkveehoudersorganisaties LTO, NMV, DDB en partner NAJK en de 13 zuivelondernemingen verenigd in de NZO samenwerken aan de verdere verduurzaming van de Nederlandse zuivelketen.

Sectordoelen

In 2023 is een begin gemaakt met herijking van de thema's van het programma Duurzame Zuivelketen:

- Klimaatverantwoorde zuivelsector
- Continu verbeteren diergezondheid en dierenwelzijn
- Behoud weidegang
- Behoud biodiversiteit
- Verdienmodellen
- Grondgebonden melkveehouderij
- Veiligheid op het boeren erf

In 2024 worden de thema's waaraan wordt gewerkt opnieuw bepaald.

TOELICHTING OP ENKELE HOOFDTHEMA'S

Klimaatverantwoorde zuivelsector

De sector werkt aan een reductie van broeikasgassen, productie van duurzame energie en vermindering van energiegebruik. ZuivelNL ondersteunt via de Duurzame Zuivelketen inhoudelijk bij het klimaatoverleg. In 2023 is een animatie ontwikkeld om het onderscheid tussen biogeen en fossiel methaan weer te geven. Daarnaast draagt ZuivelNL kennis aan voor methaanonderzoek in het agrarisch onderwijs.

Continu verbeteren diergezondheid en dierenwelzijn

De sector streeft naar gezonde koeien die een goed en lang leven hebben. Indicatoren hiervoor zijn levensduur, antibioticagebruik, de WelzijnsMonitor en KalfOK.

De doelen voor 2030 zijn:

- Verantwoord diergeneesmiddelengebruik (in lijn met waarden Autoriteit Diergeneesmiddelen).

- In 2030 heeft 90% van de melkveebedrijven minimaal een levensduur (koeien bij afvoer van het bedrijf) van de gemiddelde levensduur in 2018 (5 jr. 6 mnd. 20 dgn.) (doel 2025: 70%). In 2022 had 80% van de bedrijven een levensduur boven het sectorgemiddelde van 2018.
- Op alle melkveebedrijven wordt dierenwelzijn continu gemonitord door de melkveehouder, met de zuivelonderneming wordt dit aantoonbaar gemaakt door de WelzijnsMonitor.
- 90% van de melkveebedrijven heeft een KalfOK score hoger dan 75 (doel 2025: 80%). In 2022 had 79,8% van de melkveebedrijven een KalfOK score hoger dan 75.

Melkveehouders-organisaties en zuivelondernemingen werken samen aan de verdere verduurzaming van de Nederlandse zuivelketen

In 2023 heeft ZuivelNL, vertegenwoordigd via een afvaardiging vanuit de themagroep Duurzame Zuivelketen, deelgenomen aan de besprekingen rond het Convenant dierwaardige veehouderij. Dit zeer intensieve traject is gestart in het najaar van 2022 en loopt ook in 2024 door. Uitgangspunten en inzet aan tafel zijn steeds afgestemd binnen ZuivelNL. Een plan van aanpak 'De koe centraal in een dierwaardige zuivelketen', met als uitgangspunt de huidige sectordoelen, is uitgewerkt en gepresenteerd aan de minister van LNV in november 2023.



In 2024 werd de jaarlijkse Convenantsdag Weidegang georganiseerd. Tijdens deze dag werd gebrainstormd over wat de convenantpartners kunnen doen om te zorgen dat weidegang in de melkveehouderij niet verder afneemt.

Behoud van weidegang

De Nederlandse zuivelketen zet zich in voor het behoud van koeien in het Nederlandse landschap door weidegang. Dit wordt ondersteund met het Convenant Weidegang. Kennis wordt ontwikkeld via onderzoek, verspreid via onderwijs en door het begeleiden van melkveehouders in hun overstap naar weidegang. De door ZuivelNL gefinancierde Stichting Weidegang heeft hierin een belangrijke rol. In 2023 is de sector het onderwijs in gras en weidegang financieel blijven steunen.

In 2023 daalde het aandeel melkveebedrijven waar de koeien buiten lopen licht tot 82,8%. Melkveehouders en Convenant Weidegang-partners buigen sinds 2015 de neerwaartse trend in weidegang succesvol om. Voor het zesde opeenvolgende jaar wordt ruim boven het beoogde streefpercentage van 81,2% gebleven.

Behoud biodiversiteit

Biodiversiteit is diversiteit aan flora en fauna, schone lucht, schoon water en een vruchtbare bodem. Vanuit de thema-groep Duurzame Zuivelketen is het begrip biodiversiteit breder gezien dan de zichtbaarheid van specifieke soorten dieren en planten. Het gaat om boeren in balans met de omgeving. Daarbij wordt zowel gekeken naar de positieve impact (zoals blijvend grasland, landschapsbeheer en kruidenrijk grasland) als naar de negatieve impact (zoals milieu-impact via nitraat, ammoniak en broeikasgas-uitstoot). Een belangrijk uitgangspunt in het systeem is de integrale aanpak en daarmee de balans tussen de indicatoren. Dit voorkomt afwenteling van biodiversiteits-

winst op de ene plek naar biodiversiteitsverlies op de andere plek. De benadering geeft op praktijkniveau invulling aan de richtsnoeren voor integrale aanpak op basis van impact-factoren van de Food and Agriculture Organization of the United Nations (FAO) en de Natural Capital Coalition.

Boeren kunnen niet zonder biodiversiteit en biodiversiteit kan niet zonder boeren. Onderdelen van de aanpak zijn:

- Duurzaam veevoer. Sinds 2015 is 100% RTRS-gecertificeerde soja in krachtvoer verplicht voor Nederlands melkvee. Dit is tot stand gekomen door een samenwerking met het Wereld Natuur Fonds, Solidaridad en Natuur & Milieu.
- Biodiversiteitsmonitor. Samen met het Wereld Natuur Fonds en de Rabobank is de Biodiversiteitsmonitor Melkveehouderij ontwikkeld. Deze meet door middel van 7 prestatie-indicatoren (KPI's) de invloed van een individueel melkveebedrijf op de biodiversiteit op het boerenbedrijf en daarbuiten.

In 2023 is samen met BoerenNatuur een project gestart voor het stimuleren van het gebruik van de KPI's Kruidenrijk grasland en Natuur en landschapsbeheer door melkveehouders. Voor deze samenwerking zijn in 2023 door het Ministerie van LNV en RVO 2 subsidies toegekend.

Het doel is om stapelen van beloningen door diverse partijen op de doelen uit de Biodiversiteitsmonitor mogelijk te maken. De ambitie is om op deze wijze inzet van melkveehouders voor biodiversiteit financieel te belonen.

Verdienmodellen

In 2023 is verder gewerkt aan de Biodiversiteitsmonitor als verdienmodel voor biodiversiteit, door samen te werken in het Deltaplan Biodiversiteit en in de Stichting Biodiversiteitsmonitor. Zo kunnen landelijk dezelfde indicatoren gebruikt worden en worden nieuwe beloners gefaciliteerd met onder andere een betrouwbaar borgingssysteem.

Ook in de Publiek-Private Samenwerking (PPS) van het programma Duurzame Zuivelketen wordt onderzoek gedaan naar verdienmodellen voor duurzaamheidsprestaties. Zo bleek uit een publicatie dat melkveehouders die goed scoren op duurzaamheid ook economisch goede resultaten behalen.

BoerenNatuur en ZuivelNL werken samen aan stimuleren van gebruik KPI's Kruidenrijk grasland en Natuur en landschapsbeheer

Veiligheid op het boeren erf

Een veilige werkomgeving is belangrijk voor melkveehouders, hun familieleden, medewerkers en bezoekers. De sector streeft naar het vergroten van de bewustwording van veiligheid op het erf bij melkveehouders, om zo het aantal ongevallen significant te verminderen. Om die reden investeert ZuivelNL langjarig in het platform BoerVeilig, dat handen en voeten geeft aan de bewustwordingscampagne rond veiligheid op het erf.

Tijdens in 2023 georganiseerde fysieke workshops en bijeenkomsten werd het aspect veiligheid onder de aandacht gebracht. Daarnaast is de website boerveilig.com een belangrijk middel in de communicatie. Op de website worden activiteiten en ervaringen van melkveehouders gedeeld en kunnen bijeenkomsten met een veiligheidsdeskundige worden geboekt.

In 2023 is ook specifieke aandacht geschonken aan het thema mestgassen. In dat kader vindt vanuit BoerVeilig een nauwe samenwerking plaats met het door ZuivelNL gefinancierde project rond mestgassen.

Na een eerdere succesvolle pilot is in 2023 voor de eerste keer het BedrijvenInformatieNet (BIN) van Wageningen Economic Research benut om veiligheid en ongevallen op melkveebedrijven te monitoren. Vanuit BoerVeilig wordt door ZuivelNL geparticipeerd in het Stigas platform 'Veilig op 1', een initiatief gericht op kennisuitwisseling rond veilig werken tussen de diverse aangesloten agrarische branches.

RAPPORTAGE

Wageningen Economic Research stelt jaarlijks rapportages op om de voortgang rond realisatie van de sectordoelen te monitoren. Dit kan leiden tot een aanscherping van de duurzaamheidsprogramma's. Sinds 2022 is de opzet van de jaarlijkse Sectorrapportage herzien en wordt per thema gerapporteerd in deelrapportages.

DUURZAAMHEIDSDOELEN ONDERWIJS

ZuivelNL draagt bij aan ontwikkeling en verankering van de duurzaamheidsdoelen in het onderwijs. Zo is ZuivelNL medefinancier van de leerstoel Grassbased dairy systems en levert ZuivelNL een bijdrage aan 2 nieuwe onderwijsprogramma's over grasland, weidegang en het beperken van emissies in het middelbaar en hoger agrarisch onderwijs.



PPS TOEKOMSTBESTENDIGE EN VERANTWOORDE ZUIVELSECTOR

De Publiek-Private Samenwerking (PPS) Toekomstbestendige en Verantwoorde Zuivelsector is gericht op de integrale realisatie van de duurzaamheidsdoelen 2030 van de sector. De PPS ondersteunt het ontwikkelen van integrale duurzaamheidsmaatregelen en een veranderend verdienmodel, met de jaarlijkse Sectorrapportage op de duurzaamheidsdoelen en een drietal living labs op de thema's:

- Verantwoorde verlenging levensduur
- Kruidenrijk grasland
- Eiwit van eigen land

Zo wordt binnen het project Kruidenrijk grasland in een interdisciplinair onderzoek productief en extensief kruidenrijk grasland vergeleken met blijvend grasland voor hun meerwaarde voor productie, bodem en biodiversiteit.

Vanuit het project Home Made Eiwit zijn 3 groepen melkveehouders op verschillende grondsoorten, 4 jaar met elkaar aan de slag gegaan om hun eiwitmanagement te verbeteren. Op basis van een grondige analyse en met behulp van het Home Made Eiwit radardiagram dat de verbeterpunten van hun bedrijf in beeld bracht. Ieder voor zich heeft een plan gemaakt met daarbij passende maatregelen, zoals sturen op het aandeel weidegras, krachtvoergebruik en het RE-gehalte van bijvoeding.



KRINGLOOPWIJZER

De KringloopWijzer (KLW) geeft de melkveehouder inzicht in de milieu- en klimaatprestaties op het bedrijf, waardoor de melkveehouder nog beter kan sturen op de benutting van mineralen. De rekenregels van deze tool zijn wetenschappelijk onderbouwd en de ontwikkeling ervan wordt gefinancierd door het ministerie van Landbouw, Natuur en Voedselkwaliteit (LNV) en ZuivelNL. Het beheer van de Centrale Database met invoergegevens en de berekende uitkomsten van de KLW ligt bij ZuivelNL. Het beheer van de rekenkern ligt bij Wageningen University & Research (WUR).

Gegevens automatisch inlezen

Het invullen van de KLW gaat via de webapplicatie. Gegevens die beschikbaar zijn bij RVO (dier-, mest- en perceelgegevens), de voerbedrijven en zuivelondernemingen of die beschikbaar komen via kuil- en grondanalyses, kunnen met een machtiging van de melkveehouder automatisch worden ingelezen. Ruim 90% van de melkveehouders heeft alle machtigingen benut bij het invullen van de KringloopWijzer 2022. Op 15 mei 2023 hadden 13.297 melkveehouders de KringloopWijzer 2022 ingediend.

Melkveehouder machtigt delen data

Alle invoergegevens en berekende uitkomsten worden opgeslagen in de Centrale Database. Melkveehouders blijven zelf, als eigenaar van de data, verantwoordelijk voor het machtigen van dataleveranciers. Melkveehouders kunnen een machtiging afgeven aan de ontvanger van boerderijmelk, andere erfbetreders en dienstverleners voor het gebruik van uitkomsten van de KLW.

Management- en verantwoordingsinstrument

Naast als managementinstrument worden de kengetallen van de KLW steeds meer gebruikt in de verantwoording van milieu- en klimaatprestaties. Voorbeelden zijn kwaliteits- en/of duurzaamheidsprogramma's van de zuivelondernemingen. Een andere ontwikkeling is dat (regionale) overheden berekende uitkomsten van de KLW gebruiken om vooruitgang van duurzaamheidsprestaties te belonen, veelal als onderdeel van stimulering van de biodiversiteit.

PPS Doorontwikkeling KringloopWijzer

Vanaf de start van de KringloopWijzer in 2015 vindt de doorontwikkeling plaats via een Publiek-Private Samenwerking (PPS) van ministerie van LNV, WUR en ZuivelNL. LNV en ZuivelNL financieren de PPS. Voor de periode 2024-2027 is een nieuwe PPS voor de KLW aangegaan: 'KringloopWijzer: van managementinformatie naar bijdragen aan belonen en doelsturing'. In deze PPS krijgt onder andere borging van de KLW aandacht.



Datakwaliteit

Het belang van datakwaliteit voor de K LW is groot. Daarom is ZuivelNL in 2023 gestart met het project Datakwaliteitsscore. Binnen het project is oog voor de volgende ontwikkelingen:

- Naast gebruik van de K LW als managementinstrument voor melkveehouders neemt de toepassing als verantwoordingsinstrument toe. Zuivelondernemingen, overheden en bedrijfsleven betalen melkveehouders een bonus bij duurzaamheidskengetallen.
- De zuivelketen wil haar klimaatprestaties (broeikasgassen) zuiver kunnen verantwoorden. Daarbij wordt aangesloten bij Europese berekeningen van de Product Environmental Footprint Category Rules for Dairy Products (PEFCR Dairy standaard). De gebruikte gegevens voor de berekeningen in de K LW voldoen aan de PEFCR.
- De Corporate Sustainability Reporting Directive (CSRD) is de duurzaamheidsrapportage van de EU en wordt geldig voor ondernemingen. De CSRD verplicht inzage te geven in de prestaties van de keten en daarmee ook in de prestaties van toeleverende melkveehouders.
- Inzet van de K LW bij doelsturen vraagt dat de datakwaliteit op orde is.

Aanpassingen in KringloopWijzer 2023

Jaarlijks worden aanpassingen gedaan aan de K LW met als doel het instrument te verbeteren. Zo kan het nog beter worden ingezet als management- en verantwoordingsinstrument voor de melkveehouderij en zuivelondernemingen.

In de KringloopWijzer versie 2023 heeft een aanpassing plaatsgevonden die grote invloed heeft op de berekening van de broeikasgasemissies. Aanleiding was de aanpassing van omrekeningsfactoren op internationaal niveau, de

zogenaamde Global Warming Potential (GWP). Methaan, lachgas en koolstofdioxide zijn de broeikasgassen die een rol spelen in de KringloopWijzer. Hiervoor worden methaan en lachgas omgerekend naar koolstofdioxide (CO₂)-equivalenten. De omrekeningsfactoren (GWP's) voor methaan en lachgas zijn in de 2023-versie sterk verlaagd. Dit betekent dat de totale berekende broeikasgasemissies ook flink omlaag gaan. De uiteindelijke waarden vallen hierdoor circa 10% - 20% lager uit dan berekend met de 2022-versie.

Voor 2023 zijn 3 producten opgenomen in de K LW die bijdragen aan een lagere uitstoot van broeikasgassen:

- De voederadditieven SilvAir® en Bovaer® aan het basisrantsoen reduceren de enterische emissie van methaan.
- De uitstoot van lachgas vermindert door het mengen van Vizura® in de runderdrijfmest en digestaat vlak voordat deze wordt uitgereden op het gras- en bouwland.

De K LW rekent de toepassing van deze middelen automatisch door. Van belang is dat de middelen worden toegepast volgens het voorschrift van de leverancier. Andere belangrijke aanpassingen in de versie 2023 zijn:

- Forfaitaire excretiewaarden van biologisch melkvee zijn aangepast.
- Veestapelparameters zijn geactualiseerd naar het niveau van de Nederlandse veestapel van de afgelopen jaren.
- Dichtheid natte graskuilen (kleiner dan 22% droge stof per kg) kan beter worden ingeschat dan voorheen.
- Enkele RAV-stallen zijn aangepast of nieuw opgenomen.
- De allocatie van broeikasgassen is verbeterd. Allocatie is het toedelen van broeikasgasemissies aan melk- en vleesproductie.
- Erwtenevezels, maiskiemschilfers, getoaste en onthulde veldbonen zijn te kiezen in de lijst met voedermiddelen.

Berekende uitkomsten bodemkoolstof blijven indicatief

De uitwerking en weergave van bodemkoolstof in het uitvoerrapport van de KringloopWijzer 2023 is nagenoeg hetzelfde als in de 2022-versie. In de 2023-versie zijn de berekende uitkomsten voor bodemkoolstof nog steeds indicatief. Wel zijn 2 kleine wijzigingen doorgevoerd:

- De verhouding organische stof: stikstof in de mest (OS/N-verhouding) is aangepast. Voor drijfmest betekent dit iets minder koolstofvastlegging in de bodem, dus iets hogere CO₂-emissie. Bij vaste mest: iets hogere koolstofvastlegging in de bodem, met een lagere CO₂-emissie tot gevolg.
- In de weerdata worden de laatste 10 jaar meegenomen, dus in de 2023-versie de weerjaren 2013–2022. Dit heeft nauwelijks effect op de uitkomst.

4.2 DIERGEZONDHEID & DIERENWELZIJN

ZuivelNL werkt binnen Diergezondheid & Dierenwelzijn in de themagroep Gezondheid en Welzijn Runderen (GWR) samen met de kalversector en rundvleessector. Het kerndoel van de themagroep GWR is het bevorderen van gezonde dieren als basis voor de vlees- en melkproductie en de afzet en export van vlees- en zuivelproducten. Onderwerpen die aan bod komen zijn:

- Monitoring rundergezondheid
- Diergezondheidsfonds en ziektebestrijding
- Aanpak bedrijfsgebonden dierziekten
- Registratie en verantwoord medicijngebruik

Ook vindt onderzoek plaats naar onderbouwing van risico's, beleid en aanpak.

MONITORING RUNDERGEZONDHEID

De monitoring van diergezondheid in de rundveehouderij bestaat uit een aantal instrumenten waarmee informatie wordt verzameld over de gezondheidsstatus van de rundveestapel. De instrumenten zijn zo gekozen dat ze elkaar aanvullen. De instrumenten van de monitor zijn deels reactief waarbij het initiatief bij de veehouders en dierenartsen ligt. Deels zijn de instrumenten ook proactief en dan ligt het initiatief bij Royal GD, de uitvoerder van dit project.

Door informatie uit de diverse instrumenten integraal te interpreteren kunnen specifieke diergezondheidsproblemen snel worden gesignaleerd en kunnen ook meer algemene trends en ontwikkelingen in de rundergezondheid worden gevolgd. De monitor wordt gezamenlijk gefinancierd door de overheid en het bedrijfsleven, waaronder ZuivelNL.

Periodiek bespreekt de themagroep Gezondheid en Welzijn Runderen de resultaten van de monitoring. Met het omvangrijke monitoringsprogramma houdt de zuivelsector de vinger aan de pols en is zij in staat afnemers wereldwijd vertrouwen in de Nederlandse zuivelproducten te laten houden.

FINANCIERING BESTRIJDING BESMETTELIJKE DIERZIEKTEN

In het Convenant financiering bestrijding besmettelijke dierziekten 2020-2024 zijn de afspraken opgenomen tussen overheid en veehouderijsectoren over de kostenverdeling van preventie, monitoring en eventuele bestrijding van besmettelijke dierziekten, zoönosen en ziekteverwekkers in Nederland.

Voor de bijdrage van de sectoren aan de reguliere jaarlijkse kosten en aan de eventuele bestrijdingskosten gelden per sector aparte plafonds voor de maximale bijdrage per sector. Voor rundvee bedragen deze plafonds € 34 miljoen voor het totaal van de reguliere jaarlijkse kosten en € 9 miljoen voor

de bestrijdingskosten. Boven deze plafonds draagt de overheid de kosten volledig. ZuivelNL staat als convenantspartner garant voor € 1,6 miljoen bij de bestrijding van besmettelijke dierziekten.

Eind 2023 zijn de onderhandelingen gestart voor een nieuw Convenant 2025-2029.

KOEMONITOR

KoeMonitor is een systematiek waarmee melkveehouders en producenten van zuivelproducten aantoonbaar kunnen maken dat zij de eisen op het gebied van diergezondheid, dierenwelzijn en voedselveiligheid van melk naleven en dat uitsluitend melk van gezonde koeien wordt verwerkt tot levensmiddelen.

Producenten van voedingsmiddelen moeten aan wettelijke eisen voldoen die zijn vastgelegd in nationale en Europese



regelingen. Voor melkveehouders en zuivelondernemingen geldt de EU-hygiëneverordening 853/2004. Het Controle Orgaan Kwaliteits Zaken (COKZ) houdt hier toezicht op.

ZuivelNL stelt KoeMonitor beschikbaar voor zuivel-ondernemingen en melkveehouders in Nederland.

KoeMonitor bestaat uit de onderdelen:

- KoeData
- KoeAlert
- KoeKompas

Alle onderdelen in KoeMonitor hebben een eigen functie maar hangen onderling met elkaar samen.

KoeData

KoeData geeft elk kwartaal op basis van objectieve data inzicht in de diergezondheid op het melkveebedrijf en daarmee in het risico dat attentiekoeien aanwezig kunnen zijn als bedoeld in de EU-hygiëneverordening 853/2004. In 2022-2023 is de periodieke validatie van KoeData uitgevoerd. Tijdens de validatie is gekeken of KoeData als systeem nog aansluit bij de werkelijkheid op het melkveebedrijf en naar de betrouwbaarheid van het instrument. Daarnaast zijn aanvullende analyses uitgevoerd van gewenste aanpassingen die in evaluaties door de praktijk zijn aangedragen. De validatie is om praktische en efficiënte redenen gelijktijdig uitgevoerd met eenzelfde onderzoek voor KalfOK.

KoeAlert

KoeAlert betreft een procesbeoordeling door een gekwalificeerde dierenarts die controleert of de melkveehouder alle aanwezige attentiekoeien herkent en de melk van deze attentiekoeien aantoonbaar uithoudt. De dierenarts doet een waarneming maar vormt geen oordeel en neemt geen besluiten. Als tijdens de beoordeling blijkt dat een melkveebedrijf tekortkomingen heeft, vindt opvolging plaats conform reglement van de zuivelonderneming.

KoeKompas

KoeKompas is een managementsysteem dat de diergezondheid, het dierenwelzijn en de mogelijke risico's op het melkveebedrijf in kaart brengt. Het kan daarmee invulling geven aan het wettelijk vereiste bedrijfsgezondheidsplan. KoeKompas laat zien wat goed gaat, waar mogelijke risico's liggen en wat nog beter kan in de technische bedrijfsvoering.

De scores binnen KoeKompas geven een risico-inventarisatie en dienen, samen met de overige gegevens van het bedrijf, als ondersteuning voor het geven van adviezen. KoeKompas wordt door een daartoe opgeleide dierenarts samen met de veehouder uitgevoerd en geëvalueerd. Vanuit KoeMonitor

zijn geen consequenties verbonden aan de score op de categorieën in KoeKompas.

Bijeenkomst licentiehouders

In maart 2023 vond een bijeenkomst met de licentiehouders van KoeMonitor (de zuivelondernemingen) en ZuivelNL plaats waarin over een aantal onderwerpen van gedachten werd gewisseld.

LANDELIJKE AANPAK IBR EN BVD

De landelijke aanpak voor IBR en BVD, via een privaat programma, loopt sinds 2018 en komt voort uit de wens van de Nederlandse rundveehouderij om de dierziekten Infectieuze Bovine Rhinotracheïtis (IBR) en Bovine Virus Diarree (BVD) uit te roeien.

De Nederlandse rundveesector staat op het standpunt dat IBR en BVD niet passen in het streven naar gezonde runderen die veilig voedsel produceren. Als eerste stap in deze landelijke aanpak zijn melkveehouders sinds juli 2018 via voorwaarden van hun zuivelonderneming verplicht om deel te nemen aan de bestrijding van beide ziekten. ZuivelNL is regelingenhouder en beheert de protocollen op grond waarvan bedrijven statussen krijgen toegekend.

Het effect van de bestrijding van IBR en BVD is inmiddels duidelijk zichtbaar. Zowel voor IBR als voor BVD is vooruitgang geboekt. Er zijn meer IBR- en BVD-vrije en onverdachte bedrijven en ook het aantal nieuwe infecties op bedrijven is gedaald. Zo was bij de start in 2018 van de deelnemende melkveebedrijven 65% IBR-vrij en onverdacht en op 3 december 2023 was dat 81%. Doordat sommige vaccinerende bedrijven besluiten over te stappen van de 'route vaccinatie' naar een van de andere routes, stijgt dit percentage nog langzaam. Waar eind 2018 van de melkleverende bedrijven bijna 20% in de route vaccinatie zat, was dat op 3 december 2023 nog 14%.

Voor BVD steeg het percentage vrije en onverdachte bedrijven in 2023 van 88% in januari tot 90% in december. Daarnaast daalde het percentage bedrijven waar op basis van de bewaking de verdenking is voor een nieuwe BVD-infectie. Ook worden over alle BVD-routes heen procentueel minder BVD-dragers gevonden.

Melkveehouders die het niet eens zijn met de uitvoering van een protocol kunnen in bezwaar gaan bij de Bezwaarcommissie IBR/BVD. Van de 24 bezwaarzaken in 2023 zijn 21 afgewezen en is in 3 gevallen een alternatieve oplossing aangeboden. In 2023 zijn 2 beroepszaken gevoerd, waarbij in beide gevallen sprake was van ongegrondverklaring.

Werken aan wettelijk kader voor IBR en BVD

Het ministerie van LNV heeft de sector laten weten bereid te zijn de bestrijding van in eerste instantie IBR en later ook BVD op zich te nemen. De nationale IBR-bestrijding onder verantwoordelijkheid van de overheid gaat naar verwachting in 2025 van start. De inzet is gericht op een soepele overgang van het huidige private bestrijdingsprogramma naar de landelijke regelgeving. Deze regelgeving krijgt zijn beslag in een Algemene Maatregel van Bestuur (AMvB), die daarmee de basis wordt voor het aanvragen van een EU-vrijstatus voor IBR. Het streven van de overheid is om uiterlijk per 1 januari 2026 BVD via eenzelfde route te laten volgen.

In 2023 is veel energie gestoken in overleg en voorbereiding om tot maatregelen te komen die de handel in BVD-drager kalveren uitbannen. Vanwege het streven van de overheid om BVD in een AMvB op te nemen is besloten dit gezamenlijk met de publieke regelgeving op te pakken.

STUURGROEP VERANTWOORD MEDICIJNGEBRUIK

De stuurgroep Verantwoord Medicijngebruik bestaat uit vertegenwoordigers van de melkveehouderij, dierenartsen en zuivelsector aangevuld met adviseurs. Het is aan de stuurgroep om op basis van het signaleren van ongewenste trends en/of ontwikkelingen in medicijngebruik voorstellen te ontwikkelen voor beleid en uitvoering.

De stuurgroep is ook een platform waarin kennis en informatie wordt uitgewisseld vanuit externe gremia en

projecten/onderzoeken. Tevens adviseert de stuurgroep Gezondheid en Welzijn Runderen de themagroep over relevante project- en onderzoeksvoorstellen.

MEDIRUND

ZuivelNL is eigenaar van MediRund. MediRund is een door de overheid aangewezen databank voor de centrale registratie van antibiotica in de rundersector. In de database MediRund staan alle voorschriften van receptplichtige diergeneesmiddelen. 4 keer per jaar ontvangt de melkveehouder een rapportage met een overzicht van het antibioticagebruik op zijn bedrijf. Deze wordt uitgedrukt in Dier Dag Dosering (DDD). De DDD is het gemiddeld aantal dagen dat een dier op het melkveebedrijf de afgelopen 12 maanden behandeld werd met antibiotica.

De centrale registratie van antibiotica maakt onderdeel uit van de aanpak van antibioticaresistentie in de dierhouderij en is een van de maatregelen om te komen tot een verantwoord en transparant antibioticagebruik. De verplichting tot registratie is vastgelegd in:

- Nationale regelgeving
- Besluit diergeneeskundigen
- Besluit houders van dieren

MediRund is ontwikkeld om uitvoering te geven aan een transparant en verantwoord antibioticagebruik. De Autoriteit diergeneesmiddelen (SDa) maakt voor haar rapportages gebruik van de MediRund-database.



In 2023 zijn de voorbereidingen gestart om te komen tot een vervanging van MediRund. De themagroep Data & Instrumenten is nauw betrokken bij dit proces.

KALFOK

Een goede start is van groot belang voor de gezondheid en productiviteit in het verdere leven van een koe. Iedereen heeft belang bij gezonde, vitale kalveren en bij een goede opfok. Goede zorg voor jonge dieren is een verantwoordelijkheid van elke melkveehouder. Om alle melkveehouders een goed en integraal inzicht te geven in hun jongveemanagement is de Kalf Opfok Kwaliteit score (KalfOK-score) ontwikkeld. Dit uniforme scoresysteem op basis van al beschikbare data, geeft melkveehouders elk kwartaal inzicht in de kwaliteit van hun kalverzorg.

Het systeem is ontwikkeld in samenwerking met melkveehouders, dierenartsen en diergezondheidsexperts en is wetenschappelijk geborgd. 95% van alle melkveehouders maakt er gebruik van.

Het percentage deelnemende bedrijven met een KalfOK-score van 75 punten of meer lag in 2021 op 78,5% en steeg in 2022 naar 79,8%.

In 2022-2023 zijn de evaluatie en de periodieke validatie van KalfOK uitgevoerd. Punten uit de evaluatie zijn meegenomen in het validatietraject voor doorontwikkeling van KalfOK. De validatie is om praktische en efficiëntie redenen gelijktijdig uitgevoerd met eenzelfde onderzoek voor KoeData.

VERTROUWENSLOKET WELZIJN LANDBOUWHUISDIEREN

ZuivelNL is een van de financiers van het Vertrouwensloket Welzijn Landbouwhuisdieren. Het Vertrouwensloket is een onafhankelijk en landelijk meld- en adviespunt voor preventie, tijdige signalering en bieden van hulp in situaties van verminderde zorg van landbouwhuisdieren. Het loket bestaat uit personen die deskundig zijn op het gebied van dierverwaarlozing en bekend zijn met de agrarische sector.

Het Vertrouwensloket is in 2000 opgericht op initiatief van de veehouderijsectoren. Ruim 25 organisaties, waaronder LTO, NZO en NAJK, hebben zich geconformeerd aan het afsprakenkader met als doel het signaleren en voorkomen van verminderde zorg of verwaarlozing van landbouwhuisdieren. Mede dankzij de buitendienstmedewerkers (erfbetreders) van de organisaties kan het Vertrouwensloket haar werk goed doen. De medewerkers komen geregeld op agrarische bedrijven en signaleren in een vroeg stadium



afwijkende situaties. Ze zijn van groot belang voor de preventie en aanpak van dierverwaarlozing. Na een melding kan het Vertrouwensloket veehouders passende hulp bieden. Bijvoorbeeld het geven van advies over de verzorging van de dieren, financieel advies of het inschakelen van andere soorten (maatschappelijke) hulp.

In 2023 ontving het Vertrouwensloket Welzijn Landbouwhuisdieren 94 meldingen van erfbetreders, burgers en de NVWA. Dit is een lichte daling ten opzichte van 2022 maar het aantal bedrijven dat het Vertrouwensloket begeleidt is toegenomen. 67% van de meldingen ging over rundvee.

Opvallend is dat erfbetreders in 2023 minder vaak anoniem een melding deden. In 2023 heeft 42% van de erfbetreders en 80% van de burgers anoniem gemeld. Van de binnengekomen meldingen is 17% eerder gemeld. Het Vertrouwensloket werd 61 keer benaderd door voor overleg en advies in 2023.

Gebrek aan financiële mogelijkheden of toekomstperspectief bij veehouders kunnen risico's opleveren voor het welzijn van dieren. Het niet kunnen voldoen aan noodzakelijke investeringen en/of veranderingen op het bedrijf hoeft geen onwil te zijn. Vaak is sprake van onmacht.

GREEP UIT DE ONDERZOEKEN

Eind 2022, respectievelijk in 2023 zijn onder andere de onderzoeken 'Koe bij het kalf op melkveebedrijven: gevolgen voor koe, kalf, veehouder en milieu' en 'Impact van de koe op de gezondheid en het welzijn van haar kalf' gestart. ZuivelNL co-financiert deze onderzoeksprojecten.

4.3 ONDERZOEK & INNOVATIE

Onderzoek & Innovatie zijn onmisbaar voor de continuïteit en de ontwikkeling voor iedere sector en dus ook voor de melkveehouderij. ZuivelNL bundelt de behoefte aan nieuwe kennis en pakt zaken op die het individuele melkveebedrijf overstijgen.

De themagroep Onderzoek & Innovatie adviseert het bestuur van ZuivelNL over de besteding van het budget voor (praktijk)onderzoek. Aan de hand van de meerjarenvisie wordt beoordeeld in hoeverre projectvoorstellen een positieve bijdrage leveren aan de economische en maatschappelijke positie van de melkveehouderij.

De Nederlandse melkveehouderij staat sinds jaar en dag bekend als een innovatieve sector. Nederlandse melkveehouders investeren continu in het verbeteren van hun bedrijfsvoering. Om nieuwe methoden en/of technologieën toe te kunnen passen in hun bedrijfsvoering is nieuwe kennis essentieel. Hiervoor investeren melkveehouders via ZuivelNL gezamenlijk in onderzoek en innovatie.

Algemeen uitgangspunt is dat de door ZuivelNL ondersteunde onderzoeks- en innovatieprojecten de bedrijfsvoering, het management én de continuïteit van Nederlandse melkveebedrijven versterken om daarmee een positieve bijdrage te leveren aan:

- Rendement op melkveebedrijven.
- Waardering door de maatschappij.
- Beperken van de emissies.

Vanuit de themagroep Onderzoek & Innovatie is ZuivelNL betrokken bij het Convenant 'Regieorgaan innovatie veehouderij'. Dit regieorgaan is opgericht om innovaties sneller vooruit te helpen. ZuivelNL heeft een ondersteunende rol bij de ontwikkeling van dit traject en een adviserende rol richting het bestuur van ZuivelNL.

ZuivelNL bundelt de behoefte aan nieuwe kennis en pakt zaken op die het individuele melkveebedrijf overstijgen

FINANCIERING EN VERANTWOORDING ONDERZOEK

Onderzoeks- en innovatieprojecten worden uitgevoerd door gevestigde onderzoeksinstituten waaronder Wageningen University & Research, Royal GD en het Louis Bolk Instituut. Uitgangspunt voor ZuivelNL is dat nieuwe inzichten en kennis terechtkomen op het melkveebedrijf.

Op de website van ZuivelNL staat onder Onderzoek & Innovatie een overzicht van alle projecten die worden (mede)gefinancierd.

Publiek-Private Samenwerking (PPS)

ZuivelNL financiert waar mogelijk meerjarige Publiek-Private Samenwerking (PPS) onderzoeksprojecten. Daarmee wordt de financiële bijdrage van ZuivelNL minimaal verdubbeld door een bijdrage van de overheid en derden.

Voor de financiering van onderzoeksprojecten is één van de voorwaarden dat naast de openbare rapporten de voortgang en de resultaten worden gecommuniceerd via Verantwoorde Veehouderij en via artikelen in vakbladen.

Nieuwe onderzoeks- en innovatieprojecten en resultaten worden structureel opgenomen in de ZuivelNL nieuwsbrief. Verantwoorde Veehouderij verstuurt de Attentiemail Rundveehouderij met nieuws over de opstart, voortgang en resultaten van onderzoeken. Nieuwsberichten uit deze attentiemail worden door de vakbladen verder verspreid.

VRAAGGESTUURD ONDERZOEK

Via ZuivelNL investeren Nederlandse melkveehouders jaarlijks zo'n € 2 miljoen in Onderzoek & Innovatie. Om te komen tot meer vraaggestuurd onderzoek haalde ZuivelNL in 2023 voor de tweede keer bij melkveehouders ideeën op voor onderzoek. Op basis van de in totaal 160 door melkveehouders ingestuurde opmerkingen en suggesties konden (kennis)instellingen en adviesorganisaties begin 2024 projectideeën indienen.



In de loop van 2024 worden deze projectideeën door een digipanel, bestaande uit melkveehouders die zich hiervoor hebben aangemeld, geprioriteerd. Gebaseerd op die prioritering besluit de ZuivelNL themagroep Onderzoek & Innovatie vervolgens voor welke projectideeën de (kennis) instellingen en adviesorganisaties een projectvoorstel kunnen indienen. De themagroep Onderzoek & Innovatie en het bestuur van ZuivelNL besluiten welke projectvoorstellen daadwerkelijk uitgevoerd worden als onderzoeksproject.

GREEP UIT DE RESULTATEN

Over de (mede) door ZuivelNL, via de themagroep Onderzoek & Innovatie, gefinancierde onderzoeken zijn onder andere de volgende resultaten gerapporteerd.

Vraaggestuurd onderzoek

In 2023 gingen in totaal 10 onderzoeksprojecten op basis van de eerste ronde ideeën van melkveehouders van start. Een greep uit de projecten:

■ **Melken met perspectief**

Dit is een gecombineerd project van het projectvoorstel minder emissie, meer perspectief en het werkpakket integrale maatregelen vanuit de PPS Duurzame Zuivelketen. In dit project worden pakketten van bedrijfsmaatregelen aan melkveehouders aangereikt om te ondersteunen in het realiseren van de opgaven op het gebied van:

- Stikstofreductie
- Verminderen van broeikasgassen
- Verbeteren van waterkwaliteit
- Behoud of verbeteren van biodiversiteit

Dit project wordt integraal aangepakt waarbij rekening wordt gehouden met de regionale verschillen en de economische haalbaarheid.

■ **Grasland maakt het verschil**

Studie waarbij het accent op de ecosystemendiensten van grasland in vergelijking met bouwland wordt gegeven. Hiermee kan op beleidsniveau en maatschappelijk de rol van grasland beter onderbouwd worden meegewogen.

■ **Verwachte effecten van nieuwe wet- en regelgeving op samenwerking met akkerbouwbedrijven**

Dit project geeft melkveehouders inzicht in de verwachte effecten van nieuwe regelgeving op de potentie van samenwerken tussen akkerbouw en melkveehouderij om bij te dragen aan een duurzame melkveehouderij.

■ **Handleiding Productief Kruidenrijk Grasland**

Achtergrondinformatie voor melkveehouders die nadenken over het inzaaien van productief kruidenrijk grasland en handvatten bij de start van de teelt.

Alle resultaten vraaggestuurd onderzoek: www.zuivel.nl/onderzoek-innovatie/vraaggestuurd-onderzoek.

Publiek-Private Samenwerking (PPS) onderzoeksprojecten

In 2023 was ZuivelNL betrokken bij meer dan 10 PPS-onderzoeken waaronder:

■ **Optilac**

Binnen dit onderzoek wordt een beslismodel ontwikkeld zodat melkveehouders per melkkoel kunnen bepalen wat de optimale lactatielengte is. Dit helpt melkveehouders om duurmelken te kunnen implementeren in zijn of haar bedrijfsvoering. Dit onderzoek is een vervolg op een eerder door ZuivelNL medegefinancierd onderzoek 'Lactatie op maat'.

■ **Instrumentarium voor het berekenen van case-specifieke effectiviteit van uiteenlopende veevoeradditieven en vetsupplementen om methaanemissie in rundvee te reduceren**

Een strategisch onderzoek naar het mechanisme van methaan productie in de koe, met als doel om de emissieregistratie toekomst-bestendig te maken. Nederlandse melkveehouders kunnen hiermee bedrijfs-specifieke reductie aantonen en hiervoor beloond worden. Ook worden verschillende methoden om reductie te realiseren onderzocht, zodat verschillende opties kunnen worden aangereikt.

■ Reductie van lachgasemissie uit landbouwgronden door bemestingsstrategieën

Het doel van het project is de ontwikkeling en testen van managementstrategieën waarmee lachgasemissie uit landbouwgronden kan worden beperkt. Gedurende 3 jaar wordt op proefvelden van grasland en mais onderzocht wat het effect is op de lachgasemissie van verschillende praktisch toepasbare (bemestings-) maatregelen. In 2023 is een literatuurstudie uitgevoerd om de verschillende factoren te bepalen die invloed hebben op de emissie van lachgas. Vervolgens is een beregeningsproef uitgevoerd die in 2024 herhaald wordt en zijn nieuwe proeven voor 2024 opgezet om het effect van bekalking, klaver en weegbree te meten.

■ Koeien & Kansen

In onderzoeksfase 2021 tot en met 2024 van het project Koeien & Kansen staan 3 thema's centraal:

- Stikstof
- Broeikasgassen
- Biodiversiteit

Hierbij wordt onder andere gekeken naar de integratie van deze uitdagingen in de bedrijfsvoering. Hoe doe je dat en wat zijn de gevolgen van het toepassen van maatregelen? Zijn alle gestelde doelen haalbaar en wat voor kostenplaatje komt erbij kijken? Binnen het project werken de 16 betrokken melkveebedrijven (waaronder agro-innovatiecentrum De Marke) samen met onderzoekers en adviseurs aan oplossingen om goed te presteren op de thema's. Resultaten van dit langlopende project worden gepubliceerd op de website koeienenkansen.nl.

Vanuit de integratie stikstof, broeikas- gassen en biodiversiteit zijn de doelen voor 2024:

- Minimaal 65% eiwit van eigen land (of omgeving) in het rantsoen.

- Ammoniak- en methaanemissies 30% lager dan het landelijk gemiddelde in 2018.
- Verbeteren van de biodiversiteit.

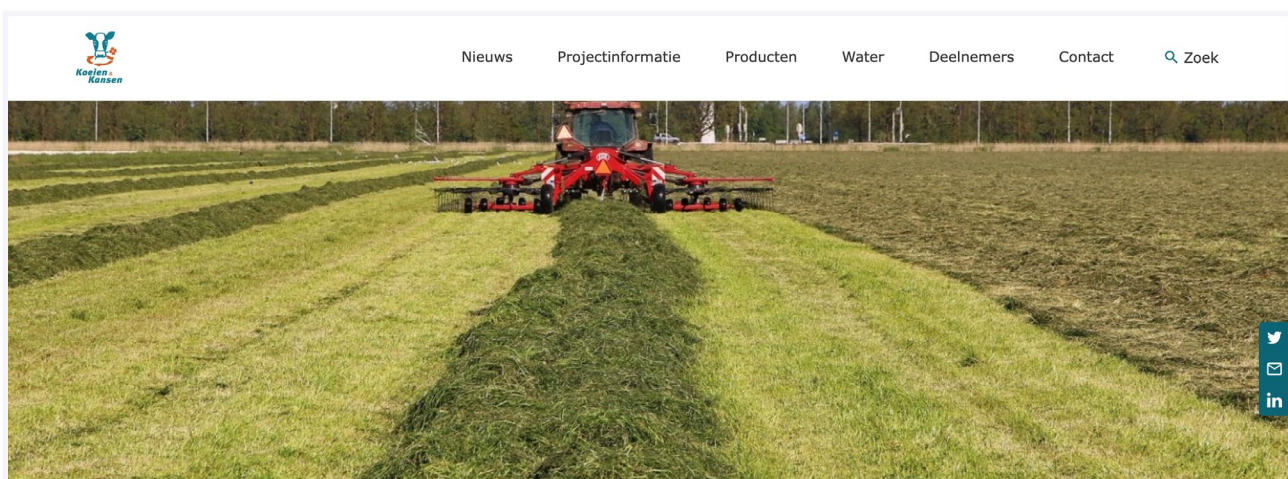
In 2023 werd op de Koeien & Kansen bedrijven onder andere de broeikasgasemissie gemonitord en verlagende maatregelen geïmplementeerd. Waar de monitoring nog onvoldoende mogelijk is, wordt nieuw onderzoek ingericht. Ook is het afgelopen jaar op alle Koeien & Kansen bedrijven een inventarisatie gedaan door BoerenNatuur om de biodiversiteit te meten en verbetermogelijkheden te inventariseren. Naar aanleiding van het verdwijnen van de derogatie zijn 2 boeren in 2023 gestart om zonder derogatie te boeren.

■ Commissie Bemesting Grasland en Voedergewassen

De Commissie Bemesting Grasland en Voedergewassen (CBGV) draagt zorg voor onafhankelijk bemestingsadvies voor iedereen. Het bevat bemestingsadviezen voor:

- Grasland, grasklaver en graslandvernieuwing
- Mais, voederbieten en luzerne
- Granen voor GPS

Hiermee is gestart om meer technische ondersteuning te geven aan veehouders en akkerbouwers op het gebied van bemesting. Op dit moment heeft de CBGV een steeds grotere ondersteunende rol in de bemestingsmogelijkheden binnen de gestelde kaders. De CBGV streeft hierbij altijd op basis van wetenschappelijke inzichten adviezen te formuleren die ook praktisch toepasbaar zijn. Daarnaast pakt de CBGV een proactieve rol om te zorgen dat gegeven adviezen door erfbetreders en laboratoria aansluiten op de wetenschap. Leden van de commissie zijn dan ook afkomstig van meerdere kennisinstellingen, waardoor de CBGV een centrale rol pakt in het formuleren van de adviezen op basis van de nieuwste inzichten. Het bemestingsadvies is voor iedereen toegankelijk via www.bemestingsadvies.nl.



4.4 DATA & INSTRUMENTEN

ZuivelNL beantwoordt vraagstukken en doet voorstellen rond het verantwoord verzamelen, beheren en gebruik van data voor de zuivelsector. Hierbij staan transparantie en zorgvuldigheid centraal. Daarnaast ondersteunt ZuivelNL de zuivelsector met de (door)ontwikkeling, uitvoering en het beheer van instrumenten met bijbehorende data op het gebied van diergezondheid, dierenwelzijn, kringlooplandbouw en duurzaamheid. Voorbeelden hiervan zijn MediRund, KoeMonitor, KringloopWijzer, KalfVolgSysteem en het kengetal levensduur.

PROTOCOL GEGEVENSVERSTREKKING

In 2023 heeft het bestuur van ZuivelNL een herziene versie van het Protocol gegevensverstrekking vastgesteld. Dit protocol beschrijft hoe ZuivelNL omgaat met verzoeken tot het delen van gegevens van bijvoorbeeld de database MediRund (diergeneesmiddelen) en de database KringloopWijzer.

In dit protocol zijn de bepalingen van de Algemene Verordening Gegevensbescherming (AVG) opgenomen. Dit betekent dat persoons- en bedrijfsgegevens van melkveehouders alleen na toestemming van de melkveehouder worden gedeeld met derden.

Bij verzoeken tot gegevens staat de doelbinding centraal. Is het voor de melkveehouder duidelijk met welk doel de gevraagde gegevens worden gebruikt? Ook stuurt de AVG op minimalisatie van gegevens. Dat betekent dat alleen die gegevens worden verstrekt die nodig zijn om het doel te realiseren.

AVG-COMPLIANT

Vanwege haar rol en taken in de sector toont ZuivelNL aan AVG-compliant te zijn en te blijven.

ZuivelNL heeft voor het bestuurlijk kader in 2023 voor de tweede keer een themasessie gehouden over data. Daar werd het belang van data voor de melkveehouder, zuivelindustrie en sector besproken.

ZuivelNL is in 2023 gestart met een AVG-project. Hierin worden alle instrumenten van ZuivelNL vanuit AVG-perspectief tegen het licht gehouden. Voor ieder instrument documenteert ZuivelNL wie verwerkingsverantwoordelijk en verwerker is. De verwerkingsverantwoordelijke bepaalt 'waarom' en 'hoe' bedrijfsgegevens worden verwerkt. De verwerker is de organisatie die de gegevens verwerkt voor een opdrachtgever (verwerkingsverantwoordelijke).

Transparantie en zorgvuldigheid staan centraal

Vanaf 2023 wordt door leveranciers van de instrumenten waarmee gegevens van melkveehouders worden verwerkt jaarlijks een vulnerability assessment gedaan. Bevindingen worden gerangschikt op potentieel risico en worden vervolgens opgenomen en geprioriteerd naar risico bij per instrument uit te voeren jaarplannen om eventuele kwetsbaarheid te verminderen. Ook heeft ZuivelNL in 2023 een onafhankelijke kantoorautomatisering ingericht.

IT-PARTNERS

ZuivelNL heeft alle IT-werkzaamheden voor de eigen instrumenten uitbesteed. De huidige instrumenten zijn door de jaren heen, los van elkaar geïnitieerd en geëvolueerd. Het technische landschap voor al deze instrumenten is vanuit technisch perspectief nogal divers. De keuzes die gemaakt zijn, werden ingegeven door de noodzaak op dat moment en niet vanuit een overkoepelende architectuurstrategie. ZuivelNL wil hier verandering in aanbrengen.

In 2023 is ZuivelNL gestart met een selectieproces. ZuivelNL zoekt 2 partners waarmee samen een flexibele, uitbreidbare architectuur wordt ontworpen, gerealiseerd en ondersteund om zo:

- Een scheiding aan te brengen tussen de data en verwerkingslaag enerzijds, en de gebruikersgerichte applicatie anderzijds.
- Minder afhankelijk te zijn van één partij.
- Tot kennisdeling en goede documentatie te dwingen dat de duurzaamheid en onderhoudbaarheid van het geheel ten goede komt.

De planning is dat ZuivelNL in de eerste helft van 2024 de partners heeft geselecteerd.

4.5 VOEDSELVEILIGHEID & KWALITEIT

De gegarandeerde kwaliteit en veiligheid van Nederlandse boerderijmelk is essentieel voor de sterke wereldwijde positie van de Nederlandse zuivelsector. Jarenlange ervaring, vakmanschap en diverse aanvullende private kwaliteitseisen liggen ten grondslag aan een hoogwaardig en uniek kwaliteitssysteem. Daarbij neemt iedere schakel in de keten haar eigen verantwoordelijkheid en wordt daarnaast de kwaliteit tussen de schakels en over de gehele keten heen bewaakt.

Veiligheid en kwaliteit van boerderijmelk en zuivelproducten zijn basisvoorwaarden. Het lijkt bijna vanzelfsprekend, maar iedere dag worden door alle partijen in de zuivelketen grote inspanningen gedaan om de kwaliteit van de Nederlandse zuivel blijvend te garanderen en eventuele risico's vroegtijdig te identificeren. Dit begint met borging van de kwaliteit van veevoerders en eindigt met de producten van de zuivelondernemingen. Veiligheid en kwaliteit van Nederlandse melk worden gerealiseerd door gezamenlijke inspanningen van:

- Melkveehouders
- Zuivelondernemingen
- Ketenpartners
- Analyselaboratoria
- Kennisinstellingen
- Controlerende instanties

KENNISOPBOUW ONDERZOEKSPROGRAMMA

Het sectorale onderzoeksprogramma richt zich met name op de veiligheid en de kwaliteit van boerderijmelk. Als sprake is van een niet-competitief gezamenlijk belang zijn er ook onderzoeksprojecten die zich op andere delen van de zuivelketen richten. Het doel is om mogelijke risico's vroegtijdig te signaleren, zodat beheersmaatregelen kunnen worden genomen en de veiligheid en kwaliteit van de zuivelproducten geborgd blijven. Nieuwe risico's kunnen bijvoorbeeld ontstaan door veranderingen in de bedrijfsvoering. Denk aan het gebruik van reststromen als veevoer of kringlooplandbouw waardoor mogelijk andere contaminanten kunnen worden geïntroduceerd of andere micro-organismen tot ontwikkeling kunnen komen.



Het sectorale onderzoeksprogramma richt zich met name op de veiligheid en de kwaliteit van boerderijmelk

Om signalen over nieuwe ontwikkelingen tijdig op te vangen wordt doorlopend proactief gesproken met deskundigen van zuivelbedrijven, melkveehouders, experts van kennisinstellingen en medewerkers van controlerende instanties. Zo zijn alle ketenpartners betrokken en kan tijdig worden geanticipeerd op veranderingen vanuit de sector, ontwikkelingen bij ketenpartners en veranderingen in wet- en regelgeving. De resultaten van het onderzoek worden ingezet om de juiste beheersmaatregelen te nemen, de monitoringprogramma's en de kwaliteitsborgingssystemen te optimaliseren, melkveehouders van nuttige informatie te voorzien en overheidsinstanties actief te betrekken. Verder is dit onderzoek belangrijk voor de markt omdat klanten vragen naar de opzet en resultaten van bijvoorbeeld het monitoringsprogramma van de Nederlandse zuivelsector.

GROTE VERANDERINGEN

Bij de grote veranderingen in de Nederlandse melkveehouderij mogen de voedselveiligheid en de productkwaliteit niet uit het oog worden verloren. De kwaliteitsamenstelling van de boerderijmelk is immers de basis voor de verdere productie van consumptiemelk, kaas, kindervoeding en tal



van andere producten. Het vergt grote inspanning om zicht te houden op alle veranderingen en om in te schatten of er risico's voor de melkwaliteit aan verbonden zijn. Daarom is het zaak eventuele risico's voor voedselveiligheid en kwaliteit vroegtijdig te signaleren.

MEDIDATABASE DIERGENEESMIDDELEN

Op melkveebedrijven wordt een scala aan geregistreerde diergeneesmiddelen gebruikt zoals antibiotica, anti-parasitica en ontstekingsremmers. Diergeneesmiddelen bestaan onder andere uit actieve metaboliëten of stoffen, die na de behandeling in de melk kunnen komen. Residuen van diergeneesmiddelen in de melk zijn onwenselijk en daarom zijn diergeneesmiddelen voor melkvee voorzien van wachttijden zodat de door het melkveebedrijf geleverde boerderijmelk voldoet aan de wettelijke normen voor residuen van diergeneesmiddelen.

Kwaliteitsborging van boerderijmelk vindt in Nederland plaats via het monitoringsprogramma voor contaminanten en residuen. Binnen dit programma wordt gecontroleerd of boerderijmelk mogelijk residuen van diergeneesmiddelen bevat. In 2023 is een update van een eerdere studie uit 2017 uitgevoerd waarin alle beschikbare, geregistreerde diergeneesmiddelen voor rundvee, inclusief het gebruik van

deze diergeneesmiddelen, wachttijden en MRL's in kaart zijn gebracht. Ook is onderzocht welke geregistreerde diergeneesmiddelen buiten het huidige monitoringsprogramma vallen dat daarop is aangepast.

MONITORINGSPROGRAMMA

ZuivelNL financiert het monitoringsprogramma 'contaminanten en residuen in boerderijmelk'. Bij dit monitoringsprogramma worden dagelijks melkmonsters evenredig aan de verwerkte hoeveelheden melk per fabriek onderzocht op omgevingscontaminanten, diergeneesmiddelenresiduen en contaminanten uit voer en drinkwater. Het doel is het constant borgen van de kwaliteit en veiligheid van boerderijmelk en zuivelproducten met behulp van beschikbare, recente en herleidbare meetgegevens.

Dit programma borgt de kwaliteit van zuivelproducten voor de consument en is verder van belang voor afnemers en toezichthouders. Het is voor de zuivelsector 'een licence to operate' om doorlopend te kunnen onderbouwen dat melk 'veilig' is en om aan de wettelijke eisen te voldoen. Op deze wijze wordt onderbouwd dat Nederlandse melk van topkwaliteit is. Ieder jaar wordt het programma geëvalueerd en zo nodig aangepast aan de actualiteit.

4.6 EDUCATIE JONGEREN

Educatie aan jongeren over voedsel en de oorsprong daarvan vormt de basis voor meer aandacht voor duurzame productie en consumptie van voedsel. Als je op jonge leeftijd een gezond eet- en beweegpatroon ontwikkelt, heb je daar je hele leven profijt van. De zuivelsector geeft invulling aan deze visie door:

- Leerlingen met gratis lesmaterialen te informeren over de hele zuivelketen.
- Financiering van boerderijbezoeken voor klassen.
- Samenwerkingen aan te gaan die de visie ondersteunen.

LESMATERIALEN ZUIVEL

De zuivelsector stelt gedrukt lesmateriaal met bijbehorende docentenhandleidingen beschikbaar voor groep 1 t/m 8 van het basisonderwijs. Naast de traditionele lesmaterialen is digibord lesmateriaal beschikbaar voor het basis- en voortgezet onderwijs. Leerkrachten kunnen de lesmaterialen gratis bestellen of downloaden via de website zuivelonline.nl. Voor melkveehouders die zijn aangesloten bij Boerderij-educatie Nederland is gratis lesmateriaal voor op de boerderij beschikbaar, gericht op basisschoolleerlingen.



De leskaarten zijn gericht op het beleven van een echt melkveebedrijf, zelf onderzoek doen en een mening vormen over melkproductie. Zo maken de leerlingen kennis met:

- Herkomst van veevoer
- Duurzaamheid
- Natuurbeheer
- Dierenwelzijn
- Techniek

BOERDERIJEDUCATIE

Tijdens de lessen op educatieboerderijen leren de basisschoolleerlingen hoe de koe melk produceert en hoe melk wordt verwerkt tot natuurlijke en lekkere zuivelproducten. Ook komt de bijdrage van zuivel aan de gezondheid aan bod. Daarbij wordt het accent gelegd op de positie van zuivelproducten als onderdeel van gezonde voeding thuis én op school.

Op educatieboerderijen kunnen schoolklassen in een veilige, hygiënische omgeving een kwalitatief verantwoorde boerderijles volgen. Een praktijkles op de boerderij voegt veel toe aan de theorie. Een boerderijles helpt kinderen en jongeren bij wereldoriëntatie en het besef van hun eigen wereld. Daarnaast is een bezoekje aan de boerderij gewoon hartstikke leuk. Door zelf te zien, horen, ruiken, proeven en voelen doen de leerlingen een mooie ervaring op.

De boerderijbezoeken voor groep 3-4, 5-6 en 7-8 worden georganiseerd door ZuivelNL en 18 regionale aanbieders van boerderijlessen, waarmee ZuivelNL een samenwerkingsovereenkomst heeft afgesloten.

Het bestuur van ZuivelNL besloot in 2023 een deel van het budget voor boerderijeducatie in te zetten voor de onderbouw van het voortgezet onderwijs.

In 2023 vonden 1.700 door ZuivelNL gefinancierde boerderijbezoeken plaats en hebben zo'n 45.000 leerlingen een melkveebedrijf bezocht.

PLATFORM BOERDERIJEDUCATIE NEDERLAND

ZuivelNL maakt deel uit van het Platform Boerderijeducatie Nederland (BEN) dat bestaat uit 19 regionale samenwerkingsverbanden die boerderijeducatie aanbieden. De deelnemende partijen binnen het platform hebben met elkaar afgesproken dat een bedrijf aan 5 kwaliteitseisen moet voldoen om klassen te kunnen ontvangen.

ZuivelNL is lid van het dagelijks bestuur van het platform en geeft hierdoor sturing aan de ontwikkelingen rond boerderij-



In 2024 organiseerde BEN het vijfde Boerderijeducatie Nederland congres. Het congres stond weer volledig in het teken van inspireren en verbinden van alle educatieboeren en -tuinders uit Nederland. Diverse sprekers deelden hoe zij boerderijeducatie vorm geven op hun bedrijven. Eindspreker Bram Romme, melkveehouder uit Etten-Leur,

maakt onder de noemer HolyCowNL op sociale media korte uitlegvideo's over maatschappelijke onderwerpen die spelen in de veehouderij om zo het imago van de agrarische sector verbeteren. Bram nam de educatieboeren mee in zijn verhaal en gaf tips en tricks over (online)communicatie naar burgers toe. ZuivelNL draagt in 2024 bij aan activiteiten van HolyCowNL.

educatie. Met een subsidie van ZuivelNL aan het platform wordt de contributie van de melkveehouders aan het platform betaald en worden activiteiten gefinancierd. Het platform ontvangt verder bijdragen van de deelnemende educatieboeren en het programma Jong Leren Eten van de overheid.

Op de website boerderijeducatienederland.nl kunnen leerkrachten per provincie zien welke educatieboerderijen te bezoeken zijn.

Materiaal voor onderbouw voortgezet onderwijs

Boerderijeducatie Nederland ontwikkelde opdrachten voor de onderbouw van het voortgezet onderwijs om te gebruiken tijdens een klassenbezoek aan de boerderij. Dit materiaal is eind 2023 beschikbaar gesteld aan alle educatieboeren die onderdeel zijn van Boerderijeducatie Nederland. De 8 opdrachtkaarten zijn algemeen van aard en bedoeld om te gebruiken in diverse agrarische sectoren. De kaarten hebben als thema's bodem, dier & gewas, voedsel, water, ruimte voor de natuur, techniek & innovatie, economie en energie.

Bij de opdrachtkaarten zit een handleiding die leerkrachten tips en handvaten geeft voor de voorbereiding en uitvoering van een klassenbezoek.

VOEDSELEDUCATIE PLATFORM

In het Voedseleducatie Platform werken overheid, bedrijfsleven, wetenschap, onderwijs en maatschappelijke organisaties in een publiek private samenwerking samen aan objectieve educatie over voedsel en voeding bij kinderen. Het Voedseleducatie Platform (VEP) heeft de ambitie om

jongeren (0- 18 jaar) in de setting van kinderopvang en onderwijs 'voedselvaardig' te maken. Dat is dus leren over gezonde voeding voor jezelf en voor de aarde, zodat kinderen van jongs af aan gestimuleerd worden om gezonde en duurzame voedselkeuzes te maken. De zuivelsector is via ZuivelNL partner van dit platform.



4.7 NEDERLANDS NATIONAAL COMITÉ - IDF

De Nederlandse zuivelsector is lid van de International Dairy Federation (IDF) sinds de oprichting (1903). Het Nederlandse lidmaatschap krijgt vorm in het Nederlands Nationaal Comité van IDF (NNC-IDF), dat als themagroep functioneert binnen ZuivelNL.

NNC-IDF ondersteunt en bevordert een goede positie van de Nederlandse zuivelsector in internationale (kennis)netwerken zodat belangen op adequate wijze kunnen worden behartigd. ZuivelNL faciliteert het internationale normalisatiewerk dat de zuivelhandel bevordert en waarborgt.

STAKEHOLDERS ZUIVELSECTOR

NNC-IDF vormt de lokale netwerkorganisatie van IDF.

In dit netwerk zitten de belangrijkste stakeholders van de Nederlandse zuivelsector. In de themagroep participeren:

- LTO Nederland
- Nederlandse Zuivel Organisatie (NZO)
- Royal GD
- Wageningen Universiteit & Research (Zuivelkunde en de Dairy Campus)
- Organisatie voor kwaliteitsborging en -analyse (Qlip)
- NIZO Food Research
- Nederlands Normalisatie Instituut (NEN)

NNC dekt op deze manier de volle breedte van het werkkterrein van IDF.

SCHARNIERPUNT TUSSEN IDF EN NEDERLANDSE ZUIVEL

Het NNC fungeert als sectoraal platform en als coördinatiepunt voor Nederlandse standpuntvorming of inbreng rond alle IDF gerelateerde zaken waaronder:

- Beoordeling van nieuw voorgestelde activiteiten voor het IDF-werk-programma.
- Besluitvorming over voortgang of publicatie van ISO-IDF-normen.
- Leveren van inhoudelijke input bij surveys.
- Deelname van Nederlandse deskundigen in IDF-gremia of aan specifieke activiteiten uit het werkprogramma.

NNC-IDF WORKSHOP EN SYMPOSIUM KALVERGEZONDHEID

In april 2023 organiseerde NNC-IDF, in nauwe samenwerking met de GD en Wageningen Universiteit & Research, het symposium 'Actualiteiten in gezondheids- en welzijnsmanagement van kalveren'.

Voorafgaand aan het symposium organiseerde NNC-IDF de workshop 'International approaches of health and welfare management of calves - is there room for improvement?'. Er werd kennis uitgewisseld over aanpak en ervaringen rond gezondheid en welzijn van kalveren in de melkveehouderij.

Ook werd samen nagedacht over beleid en de uitdagingen voor de toekomst, zoals monitoren van kalveropfok en

ontwikkelingen rond koe-kalf contact. Na deze bijeenkomsten werd het 17e IDF Animal Health Report, met als thema 'Jongvee Management' gepubliceerd.



Vergadering IDF Standing Committee on Animal Health & Welfare

Ook vergaderde de IDF Standing Committee on Animal Health & Welfare. Het IDF werk op het terrein diergezondheid en dierenwelzijn wordt door deze commissie bepaald, gecoördineerd en deels ook uitgevoerd.

IDF JAARVERGADERING 2023

In oktober vond in de VS de IDF World Dairy Summit 2023 plaats. Onder het motto 'BE Dairy, boundless potential, endless possibilities' kwamen 1.250 professionals uit 55 landen bij elkaar om te spreken over:

- Mondiale zuiveltrends
- Ontwikkelingen in zuiveltechnologie en melkveehouderij
- Diergezondheid
- Socio-economische trends

IDF WORLD DAIRY SUMMIT 2023 STATEMENT

IDF President Piercristiano Brazzale en IDF-directeur Caroline Emond benadrukten het belang van het samenbrengen en samenwerken van de mondiale zuivelsector. Om dit te onderstrepen publiceerde IDF een Concluding Statement. Hierin worden overheden, internationale organisaties en de mondiale voedings- en drankensector opgeroepen in brede zin hun steun te geven aan zuivel en de positieve rol die de sector op diverse vlakken vervult. Tijdens de Summit was ook aandacht voor het 120-jarig jubileum van IDF.

Tijdens de conferentie werd daarnaast het jaarlijkse IDF World Dairy Situation Report gepresenteerd. Deze publicatie vormt een standaardwerk over de mondiale economische ontwikkeling van de zuivelsector, met commentaren en cijferreeksen over productie, verwerking, handel en prijzen. Ook omvat het rapport landenrapporten met informatie over zuivelsectoren wereldwijd. Het rapport wordt in opdracht van IDF jaarlijks opgesteld door een Frans-Nederlands team, gelieerd aan CNIEL en ZuivelNL.

Nederlandse inbreng tijdens de World Dairy Summit

Het IDF-congres kon rekenen op inhoudelijke bijdragen vanuit de Nederlandse delegatie. Zo verzorgde Wageningen University & Research een lezing over de (on)mogelijkheden van bioactieve componenten in melk en zuivel, ook in relatie tot kansen voor innovatie. Qlip verzorgde een bijdrage aan de sessie 'Emerging Chemical Contaminants: impacts and solutions for the Dairy Industry'.

Tijdens de Summit werd door NNC-IDF voor de Nederlandse delegatie het traditionele NNC-netwerk event georganiseerd, ditmaal opgeluisterd door aanwezigheid van de Nederlandse Landbouwrraad in de VS.

BREDE SCOPE VAN WERKZAAMHEDEN

Vanuit het NNC-IDF netwerk aan Nederlandse experts wordt deelgenomen in alle 17 IDF standing committees. Zo vindt het ISO-werk op het terrein van analytische zuivelnormen vrijwel volledig in IDF-standing committees plaats. Daarnaast zijn in toenemende mate multidisciplinaire taskforces actief op specifieke thema's. Binnen het internationale werkprogramma van IDF worden jaarlijks prioritaire projecten vastgesteld.

In 2023 kregen de volgende onderwerpen in het bijzonder aandacht:

- Werk aan afstemming tussen bepalingen voor voedingsadditieven in zuivelstandaarden en in algemene standaard voor voedingsadditieven binnen Codex Alimentarius.

- Verdere ontwikkeling van kennisplatform op het gebied van contaminanten en IDF- richtlijn voor reinigings- en ontsmettingsmiddelen.
- IDF-uitgangspunten en -input voor richtlijnen van het Codex Comité voor Voedsel Hygiëne (CCFH) op het terrein van (her)gebruik water.
- Schoolmelk in voedingsprogramma's op scholen als onderdeel van duurzame voedselsystemen.
- De rol van zuivel in gezonde voeding met bijzondere aandacht voor de gezondheidseffecten van de zuivelmatrix. Laatstgenoemde activiteit leidde onder meer tot de publicatie van 3 factsheets. Daarmee kan communicatie over de in voedingskundig opzicht toegevoegde waarde van de zuivelmatrix in producten als yoghurt, melk en kaas worden ondersteund. Veel van de genoemde activiteiten konden rekenen op directe Nederlandse inbreng.

PUBLICATIES

Activiteiten van IDF leidden in 2023 tot een breed scala aan publicaties waaronder een duurzaamheidsrapport, ISO-IDF standaarden op het terrein van monsternamen en analyse, factsheets over zuivel gerelateerde onderwerpen en position papers, waaronder een ondersteunende reactie van IDF op het FAO-rapport over de integratie van milieu- en voedingsaspecten bij LCA exercities en een IDF-standpunt over ontwikkelingen rond eco-labelling.



Nederlands succes tijdens het IDF-Congres was er ook, met de toekenning van de prestigieuze IDF-Prize of Excellence aan Stephan Peters, manager Voeding en Levensmiddelenwetgeving bij de NZO. Dr. Peters ontving de prijs voor zijn uitstekende bijdrage aan de communicatie en storytelling van IDF over de belangrijke rol die zuivel speelt in duurzame voeding.

4.8 EXPORT

ZuivelNL coördineert en bemiddelt voor de zuivelsector bij (veterinaire) vraagstukken rond de export van melk- en zuivelproducten naar landen buiten de EU (derde landen). Hiervoor acteert team Export als intermediair tussen de overheid en het bedrijfsleven. Daarnaast verzorgt ZuivelNL de coördinatie en centrale afstemming bij inspecties door derde landen en rond de vragenlijsten die de sector en de overheid moeten invullen voor markttoegang en -behoud.

Het signaleren van knelpunten en het informeren van de sector gebeurt via de themagroep Export. In de themagroep overleggen afgevaardigden van de sector over de prioriteitsstelling bij inzet van de overheid en over oplossingsmogelijkheden voor knelpunten bij export. Ook is ZuivelNL betrokken bij het versoepelen van handel binnen Europa (intraverkeer). Dat is erg belangrijk voor Nederland, dat een groot doorvoerland is.

INFORMATIEVOORZIENING

Bedrijven aangesloten bij leden en partners van ZuivelNL kunnen informatie opvragen over veterinaire importeisen van derde landen. Deze informatie is voor een groot aantal landen beschikbaar binnen de Export Academy op de website van ZuivelNL.

EXPORTCERTIFICATEN HERKOMST MELK

In de veterinaire exportcertificaten staan verklaringen die de Nederlandse overheid afgeeft over een bepaald product. Hierin zijn soms ook verklaringen over de herkomst van de melk opgenomen. Het ontvangende land wil bijvoorbeeld weten of een land/boerderij vrij is van dierziektes zoals mond-en-klauwzeer of antrax.

In 2023 heeft ZuivelNL de gesprekken voortgezet met het ministerie van LNV, de Nederlandse Voedsel- en Warenautoriteit (NVWA) en Controle Orgaan Kwaliteits Zaken (COKZ) over de wijze waarop de herkomst van melk in de te exporteren producten wordt geborgd. Hierbij heeft de sector, verenigd in de themagroep Export, een grote stem gehad door een voorstel te maken voor verbeterde borging van de herkomst van de melk.

ZuivelNL heeft dit voorstel samen met sectorvertegenwoordigers besproken met de autoriteiten. Omdat nog niet tot een gezamenlijke oplossing is gekomen loopt dit in 2024 verder.



AANVRAAGPROCES EXPORTCERTIFICATEN

Aan het aanvragen van een exportcertificaat in e-CertNL zijn regels verbonden. Deze worden gehanteerd door de NVWA en het COKZ bij de beoordeling van afgifte van een certificaat. In 2023 heeft ZuivelNL met de sector en de overheid overlegd over wijzigen van het proces rond het aanvragen van een exportcertificaat. Ook dit dossier loopt in 2024 door.

LANDEDOSSIERS

Australië

Bij nieuwe (bindende) veterinaire exportcertificaten is ZuivelNL namens de sector betrokken bij certificaatonderhandelingen. Hiermee probeert de sector te voorkomen dat verklaringen worden opgenomen die vergaande controles vereisen. Australië heeft eind 2021 nieuwe verklaringen voorgesteld voor de certificering van zuivelproducten. Sinds 2022 wordt hierover onderhandeld en is ZuivelNL in gesprek met het ministerie van LNV, de NVWA en het COKZ over de eisen en onderbouwing. In reactie op het Nederlandse tegenvoorstel, dat werd geformuleerd met de NVWA en het COKZ, liet Australië eind 2022 weten te willen vasthouden aan haar eigen voorstel. In 2023 is het gesprek met Australië voortgezet.

China

In de eerste helft van 2023 heeft ZuivelNL de sector begeleid in het proces voor herregistratie van meer dan 100 bestaande registraties. ZuivelNL heeft de coördinatie en centrale afstemming verzorgd van deze inspecties en bedrijven ondersteund bij het aanleveren van bedrijfsdossiers. Daarnaast zijn bedrijven ondersteund in het werken met het Chinese systeem CIFER voor deze herregistraties. Alle productielocaties zijn via een audit op afstand beoordeeld door de NVWA en het COKZ. De herregistraties zijn naar voldoening afgerond.

Douane-Unie

Voor de veterinaire exportcertificering naar landen van de Douane-Unie, moet de sector deelnemen aan een protocol met extra vereisten van deze bestemmingen. Door het uitblijven van grote exportvolumes is deelname aan dit protocol te kostbaar geworden. ZuivelNL heeft de sector begeleid in het opzeggen van deze controles door afspraken hierover te maken met de NVWA en het COKZ.

Groot-Brittannië

Door Brexit is Groot-Brittannië een derde land geworden. Daarmee is bij de export van zuivel naar dit land een veterinaire exportcertificaat nodig. Voor de implementatie van dit exportcertificaat en de (fysieke) controles is meerdere malen

uitstel gekomen. In 2023 heeft ZuivelNL veelvuldig overlegd met het ministerie van LNV, de NVWA, het COKZ en andere branches over de inhoud van de verschillende certificaten. Via nieuwsbrieven is de sector geïnformeerd en is informatie opgehaald over het beoogde gebruik van dit certificaat.

India

Eind 2022 heeft India nieuwe exportcertificaten gepubliceerd. In 2023 heeft ZuivelNL meegewerkt aan het maken van analyses op deze certificaten, het uitzetten van aanvullende analyses en het voeren van gesprekken met de Nederlandse autoriteiten over de analyses. Om aan de eisen van India te voldoen heeft ZuivelNL met het COKZ een borgingsprotocol uitgewerkt. ZuivelNL heeft de sector geïnformeerd over het gebruik hiervan en heeft bureau-beoordelingen uitgevoerd op volledigheid en juistheid van de ingediende documenten. Vanwege uitstel van de ingangsdatum door India worden ook in 2024 nog bedrijfsprotocollen beoordeeld.

Indonesië

In 2023 verzocht Indonesië alle geregistreerde Nederlandse bedrijven om via een vragenlijst de informatie over de productielocatie te vernieuwen. Het ministerie van LNV, de NVWA, het COKZ en ZuivelNL hebben voorbereidende gesprekken gevoerd om tot afspraken te komen over de controle op de vragenlijst. ZuivelNL heeft de geregistreerde bedrijven geïnformeerd over alle afspraken. Daarnaast zijn de bedrijven begeleid in het proces, onder andere met een eerste beoordeling op de ingeleverde stukken. Bij feedback vanuit de overheid zijn bedrijven hierover geïnformeerd door ZuivelNL. Alle herregistraties zijn ingediend en het wachten is op de resultaten.

Zuid-Afrika

Het afgelopen jaar is gewerkt aan een nieuw veterinaire exportcertificaat voor Zuid-Afrika. Zowel Nederland als Zuid-Afrika hebben vernieuwde eisen ingebracht, vanuit Nederlandse zijde om de export te vergemakkelijken. Om aan de nieuwe eisen van de Zuid-Afrikaanse overheid te voldoen, heeft ZuivelNL met het COKZ een verzegelingsprotocol uitgewerkt. De sector is geïnformeerd over het gebruik hiervan. ZuivelNL voert een eerste controle uit op de protocollen en begeleidt zo bedrijven in het proces naar een goedgekeurd verzegelingsprotocol. Het certificaat was in 2023 nog niet definitief waarmee de onderhandelingen en protocol-beoordelingen doorlopen in 2024.

Zuid-Korea

In 2023 heeft de overheid van Zuid-Korea een inspectie in Nederland uitgevoerd bij 5 zuivelbedrijven. De zuivel-

bedrijven vertegenwoordigden de Nederlandse zuivelsector en de producten waren afgestemd op het diverse palet aan zuivelexport naar Zuid-Korea. ZuivelNL vertegenwoordigde de sector bij de voorbereiding van deze inspectie. Daarvoor is overlegd met het ministerie van LNV, de NVWA en het COKZ. Als sectorvertegenwoordiger heeft ZuivelNL de zuivelbedrijven geholpen bij de voorbereiding op de inspectie. Tijdens de inspectiedagen was het team aanwezig om bedrijven waar nodig te begeleiden. Alle bedrijven zijn goedgekeurd om te blijven exporteren naar Zuid-Korea.

NORMALISATIE

Met het oog op het grote internationale belang van de Nederlandse zuivelsector, financiert ZuivelNL structureel nationaal en internationaal zuivel gerelateerd normalisatiewerk. De focus ligt op methoden voor monsternamen en analyse van melk en zuivelproducten dat het Nederlands Normalisatie Instituut (NEN) coördineert en secretariaal ondersteunt. Internationale consensus over bijvoorbeeld methoden voor de bepaling van bepaalde inhoudsstoffen in eindproducten faciliteert de internationale handel.

De Nederlandse inbreng bij de ontwikkeling van (internationale) standaarden krijgt in eerste instantie vorm in de NEN Normcommissie 370 005 'Melk en zuivelproducten'. Deze nationale commissie is samengesteld uit experts van zuivelondernemingen, kennisinstellingen en aanpalende organisaties.

De bij de normcommissie betrokken Nederlandse experts nemen namens Nederland deel aan diverse internationale platformen in (Europees) CEN-verband en in IDF-verband, dat op dit terrein zeer nauw samenwerkt met de International Organization for Standardization.

Voorbeelden van de grote diversiteit aan onderwerpen waar de zuivelexperts aan werken zijn:

- Bepalingsmethoden voor suikers, eiwit, vet, lactose, lactoferrine, aminozuren, as- en droge stofgehalte.
- Kwantificering van bifidusbacteriën.
- Continuummeting van de verzuringactiviteit van zuivelbacteriën.
- Verteerbaarheid van zuiveleiwit.
- Screeningsmethode voor diergeneesmiddelen.
- Richtlijnen voor een kwantitatieve screeningsmethode voor de detectie van aflatoxine M1.

Op deze manier kunnen Nederlandse experts een proactieve en sturende rol spelen bij de ontwikkeling van internationale normen en standaarden voor analysemethoden en monsterneming voor voeding in het algemeen en van zuivel in het bijzonder.



Norm kopen ▾ Norm ontwikkelen ▾ Trainingen ▾ Evenementen

Normcommissie
Melk en zuivelproducten

Thuis → Melk en zuivelproducten

Werk mee aan veilige zuivel van goede kwaliteit

Zuivelnormen in Codex Alimentarius

De actieve inzet van de Nederlandse zuivelsector in het internationale normalisatiewerk draagt sterk bij aan het faciliteren en waarborgen van de zuivelhandel en biedt mogelijkheden om op dit terrein ook tot (wereldwijd bindende) afspraken te komen in CODEX-verband.

Enkele voorbeelden van in 2023 bereikte resultaten zijn:

- De internationale norm voor sensorische analyse van melk en zuivelproducten beschrijft onder andere de training en werving van personeel dat sensorisch onderzoek doet en een evaluatie van de overeenstemming van de onderzoeksresultaten van sensorische analyse en productspecificaties. In 2023 is deze norm opnieuw gepubliceerd met op diverse punten verbeteringen en updates.
- Uitbreiding van het toepassingsgebied van de methode voor het bepalen van het vochtgehalte van zuivelproducten. De nieuwe versie van de norm bevat aanvullende validatiedata voor o.a. diverse soorten weipoeder en zuigelingenvoeding. De methode is ingediend bij Codex Alimentarius voor opname in de lijst met scheidsrechtmethoden.
- Publicatie van een nieuwe technische specificatie voor het bepalen van alkaline fosfatase activiteit (ALP) in melk en zuivelproducten van koe, schaap en geit. De nieuwe methode is een snelle en open methode om te meten of de pasteurisatie van zuivelproducten effectief is.
- Publicatie van een verbeterde versie van de norm voor het bepalen van reologische eigenschappen van kaas onder uniaxiale compressie. De norm is op diverse punten verbeterd en bevat aanvullende informatie.

4.9 MARKTINFORMATIE

ZuivelNL heeft op het terrein van marktinformatie een rol als databank en informant voor de sector, is deskundige voor de interpretatie van data en is adviseur van de overheid in de context van Europees zuivelmarktbeleid.

NOTERINGEN

Voor de uitvoering van een aantal Europese bepalingen voor prijswaarnemingen op de markt voor zuivel- producten heeft de minister van Economische Zaken de Commissie Officiële Nederlandse Zuivelnoteringen (CONZ) ingesteld. ZuivelNL is met het secretariaat belast.

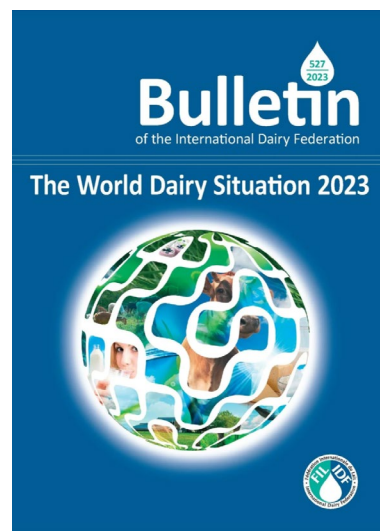
De CONZ stelt iedere woensdag de prijzen (noteringen) vast waartegen diverse zuivelproducten bij levering af fabriek zijn verhandeld. Bij de vaststelling van de noteringen baseert de commissie zich op de (op de dag van notering) gangbare prijzen. De marktinformatie over deze prijzen wordt op de dag voorafgaand aan de bijeenkomst van de CONZ verzameld door de secretaris van de commissie. Daarvoor informeert de secretaris bij producenten en handelaren in de Nederlandse zuivelsector.

Na vaststelling van de noteringen worden deze direct gepubliceerd op de website van ZuivelNL. Tevens wordt de Europese Commissie geïnformeerd.

PUBLICATIES

ZuivelNL publiceert wekelijks de noteringen, elke maand het Marktbericht Zuivel en het productie en prijsoverzicht per land, elk kwartaal Wereld Zuivelhandel Actueel en jaarlijks Zuivel in Cijfers. In juli 2023 verscheen Zuivel in Cijfers 2022 en de Engelstalige versie Dutch Dairy in Figures 2022 een maand later. Zuivel in Cijfers 2022 biedt een cijfermatig overzicht van de ontwikkelingen in de Nederlandse zuivelsector. Ondersteund met grafieken en tabellen worden de ontwikkelingen in meerjarenoverzichten toegelicht over de thema's:

- Nederland Zuivelland
- Markt en Economie
- Melkveehouderij
- Melkverwerking
- Duurzaamheid
- Handel
- Consumptie



In oktober publiceerde de Internationale Zuivelfederatie IDF de nieuwste editie van het World Dairy Situation Report (WDS2023). Dit rapport bevat een schat aan informatie over de mondiale zuivelsector en wordt ieder jaar samengesteld door het Franse CNIEL en ZuivelNL.

De basis van de informatie wordt gevormd door directe input van IDF-leden wereldwijd, aangevuld met data van vele nationale en internationale organisaties. Het rapport is daardoor een erkende, consistente bron voor langjarige datareeksen op het terrein van zuivelstatistiek.

EDF-ZUIVELNL MELKPRIJSVERGELIJKING

In 2023 is de EDF-ZuivelNL Internationale Melkprijsvergelijking gecontinueerd en maandelijks gepubliceerd op de website van ZuivelNL en van European Dairy Farmers (EDF). Dit gebeurt in zowel het Nederlands als het Engels. Ook zijn jaargegevens geleverd voor het EDF-jaarcongres. Met de EDF-ZuivelNL Internationale Melkprijsvergelijking wordt op maandbasis inzicht gegeven in de door grote (en regionaal verspreide) Europese zuivelondernemingen maandelijks aan melkveehouders uitbetaalde melkprijzen.

Nederland



Nederland telt:

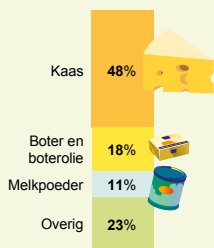
- 58 zuivelfabrieken
- 14,7 duizend melkveebedrijven
- 1,6 miljoen melk- en kalkkoeien
- 1,1 miljoen ha. grasland en snijmais, dat is 26% van Nederland
- 46 duizend fte's in melkveehouderij en industrie

erd?

Kindervoeding
Medische voeding
Melkpoeder
Zuivel ingrediënten
(inclusief weiprodukten)



Welke producten exporteren we?



Wat levert de export van zuivel op?

We exporteren voor ongeveer € 11 miljard aan zuivelproducten per jaar.



Bijdrage handelsoverschot

Alles over zuivel!

Je vindt op zuivelonline.nl filmpjes, leuke weetjes en info over:

- de boerderij
- wat koeien eten en hoe ze melk geven
- hoe je kaas maakt
- ... en nog veel meer!

Kijk ook op zuivelonline.nl voor spreekbeurten & werkstukken over zuivel!

Zet elke dag zuivel op je menu!



Melk is goed

Tanden

Botten

veinl (ketenorganisatie van de zuivelsector) www.zuivelnl.org en de Nederlandse Zuivel Organisatie (NZO) www.nzo.nl

4.10 PUBLICATIES

NIEUWSBRIEF ZUIVELNL

Om de sector te voorzien van actuele informatie brengt ZuivelNL 11 keer per jaar een nieuwsbrief uit. Ontwikkelingen rond de themagroepen, resultaten van het door ZuivelNL gefinancierde onderzoek en (inter)nationale marktontwikkelingen e.a. worden hierin opgenomen.

MARTKBERICHT

Maandlijks stelt ZuivelNL een actueel overzicht van de marktontwikkelingen samen. Deze publicatie omvat statistische informatie over de binnen- en buitenlandse handel, melkaanvoer en melkverwerking, prijsontwikkelingen en EU-marktordening.

ZUIVELPRODUCTIE PER LAND

ZuivelNL stelt maandelijks een overzicht samen van de melkaanvoer en zuivelproductie per land in de EU en de belangrijkste landen buiten de EU.

ZUIVELPRIJZEN PER LAND

Dit overzicht verschijnt maandelijks en bevat marktprijzen van de belangrijkste zuivelproducten in de EU en de landen buiten de EU.

WERELDZUIVELHANDEL ACTUEEL

Exportontwikkelingen van de belangrijkste zuivelproducten worden gepresenteerd in de publicatie Wereldzuivelhandel Actueel. Deze publicatie verschijnt ieder kwartaal.

ZUIVEL IN CIJFERS EN BLIK OP ZUIVEL

De publicatie Zuivel in Cijfers biedt elk jaar een cijfermatig overzicht van de belangrijkste ontwikkelingen in de Nederlandse zuivelsector. De achterliggende statistische gegevens kunnen via de website van ZuivelNL worden geraadpleegd. In januari 2024 verscheen de bijbehorende flyer met in vogelvlucht een actueel, cijfermatig overzicht van de Nederlandse zuivelsector, onder de nieuwe naam **Blik op Zuivel**.

RAPPORTAGE DUURZAME ZUIVELKETEN

Wageningen Economic Research stelt jaarlijks rapportages voor het programma Duurzame Zuivelketen op om de voortgang rond realisatie van de sectordoelen te monitoren. Sinds 2022 wordt per thema gerapporteerd zodat stakeholders van ZuivelNL over actuele data beschikken voor benutting in bedrijfsvoering en beleidsvorming. In 2023 werden de Deelrapportages 'Behoud weidegang 2023', 'Continu verbeteren diergezondheid en dierenwelzijn 2022' en 'Verdienmodellen 2022' gepubliceerd.

BIJLAGE 1 OVERZICHT HOOFD- EN NEVENFUNCTIES BESTUURSLEDEN ZUIVELNL

Naam	Hoofdfunctie	Eigenaar/aandeelhouder	Nevenfuncties
Paul Gosselink	Melkveehouder	Melkveebedrijf	<ul style="list-style-type: none">– Vicevoorzitter Nederlandse Melkveehouders Vakbond (NMV)
Klaas Hokse	Directeur-bestuurder Rouveen Kaasspecialiteiten		<ul style="list-style-type: none">– Bestuurslid Nederlandse Zuivel Organisatie (NZO)– Bestuurslid Nederlandse Geiten Zuivel Organisatie (NGZO)– Bestuurslid Nederlands Nationaal Kaaskeurconours (NNKC)
Sieta van Keimpema	Voorzitter Dutch Dairymen Board		<ul style="list-style-type: none">– Secretaris Farmers Defence Force
Oscar Meuffels	Director Public Affairs, CSR and Corporate Communication		
Arjan Schimmel	Melkveehouder	Melkveebedrijf	<ul style="list-style-type: none">– Voorzitter Stichting Cheese Valley– Bestuurslid Kaasmuseum De Goudse Waag
Koert Verkerk	Manager Public Affairs FrieslandCampina		<ul style="list-style-type: none">– Bestuurslid Nederlandse Zuivel Organisatie (NZO)– Voorzitter Raad van Commissarissen Rabobank Vallei en Rijn– Lid bestuur coöperatie Binnenveldse Hooilanden
Jos Verstraten	Melkveehouder	Melkveebedrijf	<ul style="list-style-type: none">– Vicevoorzitter Vakgroep Melkveehouderij LTO Nederland– Voorzitter Commissie Bemesting Grasland en Voedergewassen (CBGV)
Erwin Wunnekink	Melkveehouder	Melkveebedrijf	<ul style="list-style-type: none">– Voorzitter Vakgroep Melkveehouderij LTO Nederland– Lid Raad van Commissarissen ForFarmers– Bestuurslid Stichting Weidegang

BIJLAGE 2

SAMENSTELLING THEMAGROEPEN

ZUIVELNL

Juni 2024

ZuivelNL heeft 6 themagroepen waarin specialisten van de ledenorganisaties, partners en andere partijen uit de keten samenwerken.

THEMAGROEP DUURZAME ZUIVELKETEN

Voorzitter	E. Wunnekink	LTO - interim voorzitter
Lid	J. Aantjes	DDB
	G. Peters	DDB
	W. Brouwer de Koning	LTO
	J. Verstraten	LTO
	vacature	NMV
	G. Portegies	NMV
	R. Klein Teeselink	NAJK
	U. Freericks	Arla Foods
	G. Bruins	Ausnutria Hyproca
	B. de Jong	Lactalis Leerdammer
	G. van Diepen	CONO Kaasmakers
	G. van 't Klooster	DOC Kaas
	H. van der Wind	De Graafstroom
	E. Jellema	FrieslandCampina
	J.P. Keestra	Hochwald Foods Nederland
	R. van der Velde	Kaasmakerij Henri Willig
	K. de Jong	Royal A-ware
	H. van Leusen	Rouveen Kaasspecialiteiten
	M. de Kreij	Vreugdenhil Dairy Foods
Secretaris	O.J. Brouwer	ZuivelNL
Adviseur	C. van Rees	LTO
	R. van Buitenen	NZO
	M. van Spijk	NZO
	G. Hartlief	DOC Kaas
	H. Andela	ZuivelNL

THEMAGROEP DATA & INSTRUMENTEN

Voorzitter	E. Jellema	NZO
Lid	J. Aantjes	DDB
	H. van Egmond	DDB
	J. Verstraten	LTO
	vacature	LTO
	J. van Maanen	NMV
	vacature	NMV
	vacature	NZO
	vacature	NAJK
Secretaris	L. van Keulen	ZuivelNL
	T. Bleijenberg	ZuivelNL

THEMAGROEP EXPORT

Voorzitter	K. Verkerk	NZO
Lid	T. Bolt	NZO
	H. Bouw	NZO
	M. Konijn	NZO
	H. Westerman	NZO
	O. Boersma	GEMZU
	E. Nieuwenhuijzen	GEMZU
	K. Theunissen	GEMZU
	A. Snelders	GEMZU
	D. Veldkamp	GEMZU
	M. Dekker	NGZO
	T. Schalski	NGZO
	R. van der Velden	VNFKD
	B. Jagnarain	VNFKD
	Secretaris	N. Pieters-Arts
A. Lugtigheid		ZuivelNL
R. Piet		ZuivelNL

**THEMAGROEP GEZONDHEID EN
WELZIJN RUNDEREN**

Voorzitter	E. Koning	DDB
Lid	K.J. van Schaik	DDB
	T. Kreuger	LTO Kalverhouderij
	H. Albring	LTO Melkveehouderij
	R. Derks	LTO Melkveehouderij
	B. Doppenberg	NMV
	C. Hoogeveen	NZO
	J. Atsma	SBK
	R. Bouwstra	SBK
Secretaris	C. Huetink	ZuivelNL
	H. Bekman	SBK
Adviseur	F. van Genugten	CPD
	Y. Schukken	GD
	S. Claessens	KNMvD
	H. Prinsen	LTO
	M. van Spijk	NZO
	H. Lodders	V&LN
	K. van Ginkel	LTO vleesveehouderij

THEMAGROEP NNC-IDF

Voorzitter	J. Rats	NZO
Lid	W. Brouwer de Koning	LTO
	E. Wunnekink	LTO
	vacature	NZO
	C. de Koning	Dairy Campus
	B. de Lange	GD
	M. de Vreeze	NEN
	M. Wells-Bennik	NIZO
	J. Bobbink	Qlip
	K. Hettinga	WUR
Secretaris	J. Jansen	ZuivelNL

**THEMAGROEP ONDERZOEK
& INNOVATIE**

Voorzitter	J. Verstraten	LTO
Lid	J. Aantjes	DDB
	W. Brouwer de Koning	LTO
	P. Gosselink	NMV
	G. Mensink	NZO
	H. van Leusen	NZO
	R. Klein Teeselink	NAJK
Secretaris	I. Nijhoving	ZuivelNL

ZuivelNL

Benoordenhoutseweg 46
2596 BC Den Haag

KvK 59667222

info@zuivelnl.org
www.zuivelnl.org

